

Veokite
tagastamise tingimused





Sõiduki tagastamise tingimused rendiperioodi lõppedes.

Tagastamisprotsessi võimalikult ladusaks muutmiseks oleme me koostanud käesoleva brošüüri, mis sisaldab paljusid kasulikke nõuandeid.

Iga sõiduki tagastamisel koostatakse tagastamisakt. Selle akti jaoks eristame me selgelt korrektsest kasutamisest tulenevaid lubatavaid kulumise märke ning hooletusest põhjustatud kahjustusi, mida on võimalik vältida.

Veoki korrektse kasutamisel tekivad normaalsed kulumise märgid. Selles brošüüris on toodud mitmed näited normaalsetest kulumise märkidest ja kahjustustest, mida on võimalik vältida.



Enne sõiduki tagastamist leppige Scania esindusega kokku tagastamiskuupäev.

Sisukord



Rehvid

4



Kabiini sisemus

5



Kabiini välisosa

7



Šassii, pealisehitus, lisavarustus 12

Rehvid

Õiges seisukorras õiged rehvid parandavad ohutust, mugavust ja aitavad säästa kütust.

Rehvitootja soovitude eiramine võib nii teid kui teisi juhte ohtu seada.

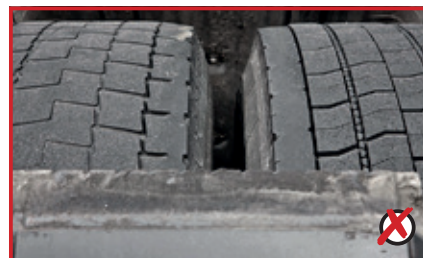


- Kõik vahetatud rehvid peavad olema sama margi, tüübi ja suurusega nagu olid algsed rehvid.
- Kõikidel rehvidel, sealhulgas varurehvil, peab mustri sügavus olema vähemalt 7 mm, need peavad vastama kõikidele ohutus- ja kasutusnõuetele, samuti normatiivsetele nõuetele, ning neil ei tohi olla kahjustusi.
- Juhtteljel ei tohi olla taastatud või käsitsi lamellitud revid.
- Kasutada ei tohi ka rehve, millel esineb nähtavaid kahjustusi, nagu näiteks lõõgikahjustusi, torkekahjustusi või valest kasutamisest tingitud kahjustusi.
- Samal teljel ei tohi kasutada erineva protektori (musteri), margi ja tüübiga rehve.

LUBATAV



LUBAMATU



Kabiini sisemus



- Enne sõiduki tagastamist tuleb see seest ja väljast põhjalikult puhastada.
- Lisaks tuleb teadaolevad kahjustused enne sõiduki tagastamist professionaalselt remontida.

- Valest kasutamisest põhjustatud purustusi või kahjustusi ei saa lugeda, normaalseks kulumiseks.
- Kahjustusjäljed istmetel ja/või katetel ning kabiini pindade ja sisevalgustuse kahjustused on lubamatud.
- Scania peab lubamatuks ka interjööri või katete osade puudumist ning kahjustusi, mille on põhjustanud valesti paigaldatud lisavarustus.

LUBATAV



Normaalsest kasutusest tulenevad kulumise märgid ja pisidefektid

LUBAMATU



Rebendid ja põletusaugud istmetes



Määrduvad polstrid



Ebakorrektelt parandatud istmekatted

LUBATAV



Kõik lülitid töötavad nõuetekohaselt ja kõik kattekomponendid asuvad õiges kohas.

LUBAMATU



Armatuurilaualt on sinna paigaldatud osi eemaldatud



Määrdundud jalaruum



Puuritud augud kabiinis



Muudetud ja omavoliliselt paigaldatud komponendid



NÕUANNE

Soovitame kabiini regulaarselt kontrollida ja kõik kahjustused kohe remontida.



Sõiduki välisosa

- Sõiduki välimuses võib esineda ainult väikesi kahjustuste märke värvkattes ja plastkomponentides, mille on põhjustanud normaalne kasutamine.
- Enne sõiduki tagastamist tuleb eemaldada kõik kleebised ja liimijääd.



- Kahjustatud või puuduvad välisvalgustid on lubamatud.
- Scania loeb lubamatuks esitulede ja akende kahjustusi (klaasi purunemine, kivitäkked).
- Muude varuosade kasutamine peale Scania varuosade, Scania nõuetele mittevastavad elektriühendused ja mittevastav remont on lubamatud.

LUBATAV



Valgustid on täielikult töökorras, korpusel ja klaasil pole kahjustuste märke.



Veljed on kahjustamata ning neile võivad olla paigaldatud Scania ilukilbid ja dekoratiivrõngad.



Astmed on terved ja kahjustusteta.



Väikesed kriimustused pörkeraua, pörkerauas ei ole mõrasid või löögist tekkinud auke.



Välispeeglid on kahjustusteta ja täielikult töökorras.



Hoiuruumis olevad tarvikud on olemas ja töökorras.



Kruusa ja kividude põhjustatud normaalne kulumine.



Normaalsest kasutamisest põhjustatud värvipindade kulumine



Väikesed pindmised kriimustused.

LUBAMATU



Pörkeraud on tugevalt kahjustatud/purunenud.



Suured värvikahjustused



Purunenud ja kahjustatud astmed.



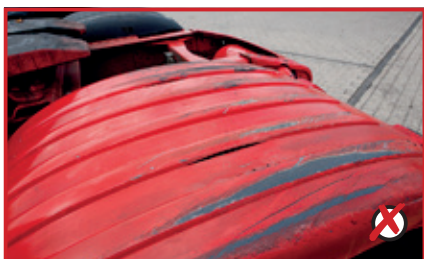
Suured roostekahjustused



Suured värvikahjustused



Kooruv või pragunev värvkate



Rattakatete kahjustunud värvikiht, sügavad kriimud või läbivad vigastused.



Rebendid rattakoopas/ poritiiva laienditel

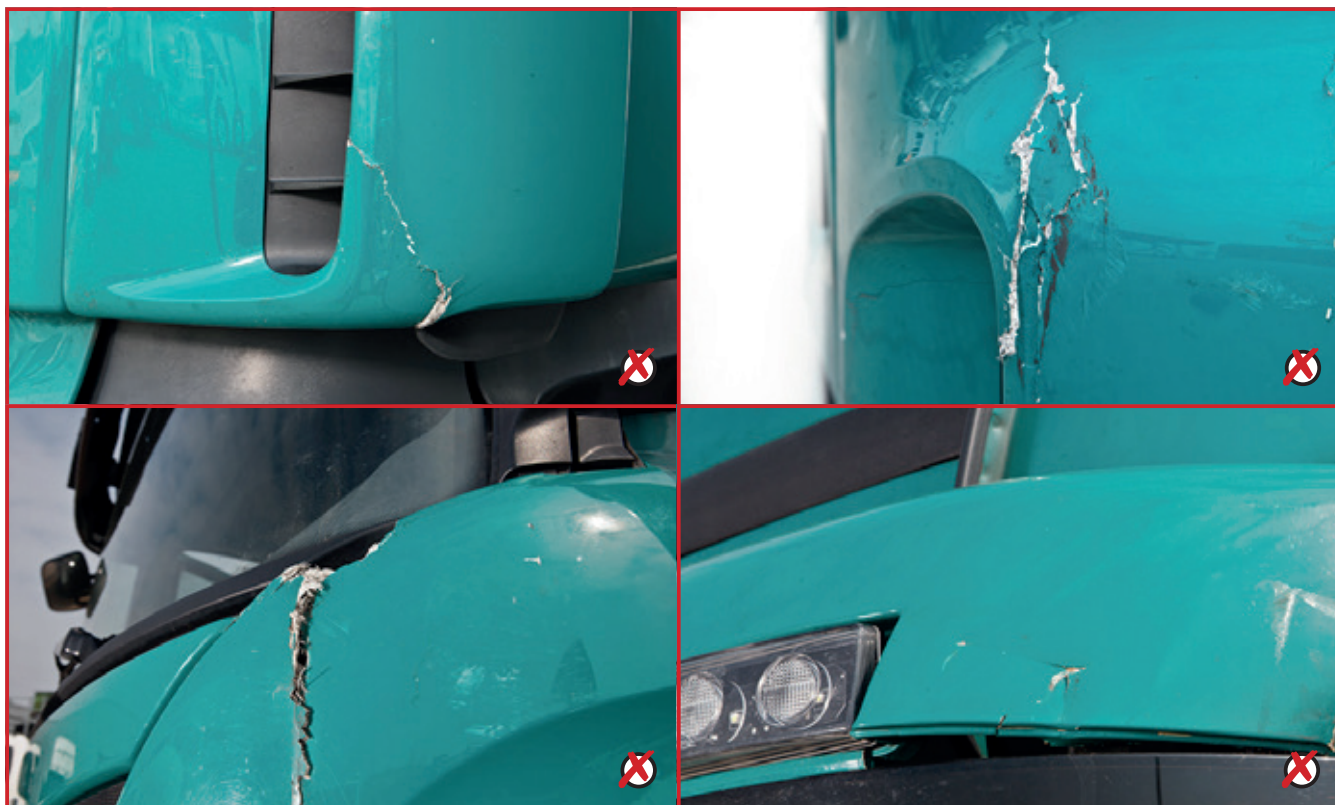


Purunenud rattakoopadetailid.



Purunenud välispeeglid.

LUBAMATU



Kabiini keredetailide vigastused (nt õnnetustest tingitud)



Eemaldamata kleebised ja tekstid



Puuduvad (kere) detailid



Kahjustatud või mõl-
kis veljed ja ilukilbid



Puuduvad tarvikud
hoiuruumis

LUBAMATU



Mõrad või kivitäkked
tuuleklaasil kogu
klaasi ulatuses.



Katkised valgustid.



Valesti teostatud
remont.



Valesti teostatud
remont.



NÕUANNE

Mõni loetletud kahjustus avaldab olulist mõju veoki tööohutusele. Enda ohutuse huvides peate sõiduki kere ja osi sageli kontrollima. Enne veoki tagastamist külastage Scania esindust. Scania personal aitab teil viia sõiduk lepingule vastavasse seisukorda.

Šassii, pealisehitus, lisavarustus

- Kõik sõiduki seadmed peavad olema terved ja täielikult töökorras.
- Kõik lisaseadmed, nagu näiteks katusele paigaldatud õhukonditsioneer, tagaluuk või hüdraulikasüsteem, peavad olema täielikult töökorras ning vastama kohalikele eeskirjadele ja ülevaatusnõuetele.



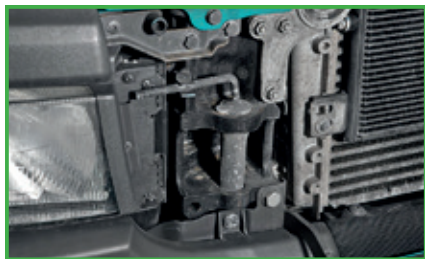
LUBATAV



Akukate on terve ning kinnitatud



Rattatõkised on omal kohal ning kinnitatud



Pukseerimisaasa polt on omal kohal

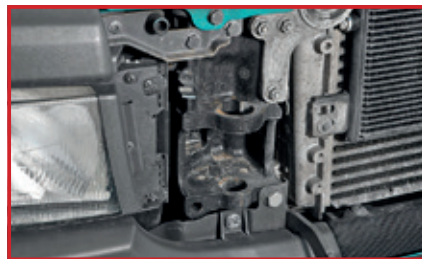
LUBAMATU



Akude kate on kadunud



Rattatõkised on kadunud



Pukseerimisaasa polt on kadunud

LUBATAV



Kabiinitõstepumba kang on omal kohal



Originaalsed kinnitusrihmad ja -klambrid on terved ja omal kohal



Porikaitised on terved ning omal kohal



Kütusepaak on vigastusteta

LUBAMATU



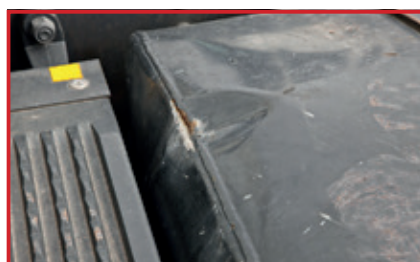
Kabiinitõstepumba kang on kadunud



Originaalsed kinnitusrihmad ja -klambrid on purunenud või kadunud



Porikaitised on katki või kadunud



Kütusepaagil on mõlke



OLULINE!

Sõiduki tagastamisel veenduge, et kõik lukud on heas seisukorras ja kõik võtmed olemas. Elektrooniline immobilisaator peab olema töökorras.

Üldised nõuded sõiduki tagastamisel

Palun järgige järgnevat üldiseid nõudeid sõiduki üleandmisel:

- Sõidukil peab olema tagastamisel kehtiv ülevaatus ning sõiduk peab vastama tehnilise ülevaatus nõuetele. Kõik sõidukiga kaasnenud dokumendid, load jm paberid peavad olema kehtivad ja hästi hoitud.
- Sõiduk peab olema täielikult nii seest kui ka väljast puhastatud; puudub rooste.
- Kabiini välispind on ilma vigastusteta, selle osad - uksed, aknatõstukid jm liikuvad osad toimivad ilma tõrgeteta.
- Kabiini sisu, näidikud, lülitid, nupud jm instrumendid töötavad ning on vigastamata.
- Kõik aknad, tulede katted jmt detailid on terved ja ilma möradeta.
- Kõik rattad vastavad sõiduki spetsifikatsioonile ning kasutatakse õige mõõduga rehve.
- Kõik sõiduki üle andmisel kaasas olnud dokumendid ja juhendid tuleb tagastada.
- Sõiduki kere on vigastusteta, sel ei ole muid vigastusi peale normaalse kulumise.
- Kogu lisavarustus (konditsioneerid, tõstukid jm) on töökorras ja vigastusteta.
- Kõik täiendavad keretööd, paigaldatud lisavarustus, varuosad või sooritatud remonttööd vastavad tootjatehase standarditele.
- Kogu lisavarustus tagastatakse heas töökorras ja koos kõikide dokumentidega.
- Mootor peab töötama normaalselt, kütuse, õli ja jahutusvedeliku kulu on tavapärasel.
- Mootor, ülekandeseadmed ja veermik töötavad normaalselt ning ei tekita ebatavalist müra.
- Sidur töötab normaalselt.
- Käändelje poltide, liigendite ja laagrite lõtkud vastavad tootjatehase normidele.
- Roolivõimendi töötab normaalselt ja süsteemis ei ole märke leketest.
- Kõik pidurid on normaalses korras ja vastavad nõuetele.
- Piduriklotsidel on alles min 40% kattest.
- Vedrud, õhkpadjad ja amortisaatorid on kõik töökorras.
- Generaator, starter ja valgustid on kõik töökorras.
- Akud on laetud, töökorras ja mitte väiksema kui tarnimisaegse mahtuvusega (Ah).
- Tahhograaf (kui oli paigaldatud), on töökorras.
- Kõik elektroonikaseadmed ja sõiduki elektrooniline varustus on töökorras.
- Kõik kliendi paigaldatud kaunistused on eemaldatud.
- Kõik sõiduki parandustööd on teostatud enne sõiduki tagastamist.
- Sõiduk on samas tehnilises kompleksuses, kui tarnimisel.



Tallinna osakond

Peterburi tee 72, 11415 Tallinn
Teenindus: 665 1211
Varuosad: 665 1212
Faks: 665 1215

Saue teenindus

Paju 3, 76506 Saue
Teenindus: 665 1261
Varuosad: 665 1262
Aegade bron: 665 1211

Tartu osakond

Sepa 22a, 51013 Tartu
Teenindus: 665 1271
Varuosad: 665 1272
Faks: 665 1275

Pärnu osakond

Roheline 76, 80010 Pärnu
Teenindus: 665 1251
Varuosad: 665 1252
Faks: 665 1255

Rakvere osakond

Rägavere tee 48a, 44312 Rakvere
Teenindus: 665 1281
Varuosad: 665 1282
Faks: 665 1285

SCANIA HÄDAABI 24h (Scania Assistance 24h)

Tallinna osakonnas +372 515 3388
Tartu osakonnas +372 512 6333
Pärnu osakonnas +372 507 1477
Rakvere osakonnas +372 504 7655