

# Scania Finans Aktiebolag

Org. nummer 556049-2570

Periodisk information

2016-12-31

## Innehåll

1. Beskrivning av Scania Finans AB .....	2
1.1. Styrelsens deklARATION .....	3
2. Företagsstyrning & riskhantering .....	4
2.1. Organisation .....	4
2.2. Ersättningar.....	7
3. Kapitalbas .....	10
4. Minimikapitalkrav, kapitalbuffertar och internt bedömt kapitalbehov .....	11
4.1. Minimikapitalkrav .....	11
4.2. Kapitalbuffertar .....	17
4.3. Intern kapital och likviditetsutvärdering (IKU & ILU) .....	17
4.4. Slutsats .....	23
5. Bilaga A – Presentation av kapitalbas mm enligt gällande mallar .....	25

## Denna rapport

Scania Finans AB (org. nr. 556049-2570) offentliggör genom denna rapport årlig information i enlighet med:

- Europaparlamentets och rådets förordning (EU) nr 575/2013 om tillsynskrav för kreditinstitut och värdepappersföretag (Kapitaltäckningsförordningen)
- Finansinspektionens föreskrifter och deras ändringar som avser offentliggörande av information:
  - FFFS 2014:12, om tillsynskrav och kapitalbuffertar;
  - FFFS 2014:1, om styrning, riskhantering och kontroll i kreditinstitut;
  - FFFS 2011:1, om ersättningssystem i kreditinstitut, värdepappersbolag och fondbolag med tillstånd för diskretionär portföljförvaltning;
  - FFFS 2010:7, om hantering av likviditetsrisker för kreditinstitut och värdepappersbolag.

Informationen lämnas på individuell nivå, då Scania Finans AB inte ingår i någon konsoliderad situation för tillsynssyften. Offentliggörandet omfattar bl.a. Scania Finans ABs risker, riskhantering och kapitaltäckning. Liknande och likvärdig information finns i viss mån även i årsredovisningen för Scania Finans AB. Balansdag för rapporten är 31 december 2016.

Scania Finans AB är till 100 % ägt av Scania CV AB. Det föreligger för närvarande inga väsentliga praktiska eller rättsliga hinder för snabb överföring av medel ur kapitalbasen eller återbetalning av skulder mellan moderföretag och dotterföretag.

## 1. Beskrivning av Scania Finans AB

Scania Finans AB (vidare i denna rapport "SFA") grundades 1947 och är därmed Sveriges äldsta finansbolag. Verksamheten bedrivs idag i sju länder; Sverige, Norge, Danmark, Finland, Estland, Lettland och Litauen. Bolaget har cirka 5 400 kunder och hanterar cirka 16 600 kontrakt. SFA är ett reglerat kreditmarknadsbolag som står under Finansinspektionens tillsyn.

SFA har som huvuduppgift att erbjuda konkurrenskraftiga finansieringstjänster och försäkringslösningar till Scaniaföretagens kunder i Norden och Baltikum. SFA:s tjänster erbjuds genom ett nära samarbete med Scaniaföretagens distributörer och återförsäljare.

Produkterna som SFA erbjuder kan delas in i två områden – finansiering och försäkring. De produkter som erbjuds är huvudsakligen kundfinansiering genom leasing och avbetalningskontrakt till företag som köper Scaniaprodukter. I begränsad utsträckning finansieras även återförsäljares lager av nya eller begagnade lastbilar.

Finansieringstjänsterna består huvudsakligen av:

- Avbetalningslån – En kund köper ett fordon från ett Scaniabolag och SFA finansierar köpet genom ett lån. SFA tar säkerhet i det köpta fordonet.
- Finansiell leasing – SFA köper ett fordon från ett Scaniabolag och leasar detsamma till en kund. Kunden betalar en avgift varje månad för att täcka ränta och avskrivning.
- Operationell leasing – SFA köper ett fordon från ett Scaniabolag och leasar detsamma till en kund. Kunden betalar en avgift varje månad som representerar SFA:s omkostnader som ägare till fordonet. Scaniaföretaget som sålt fordonet garanterar dess residualvärde. SFA är därmed ägare till fordonet men innehar ingen residualvärdesrisk.

Försäkringstjänsterna består huvudsakligen av:

- Casco – Försäkring som täcker fysiska skador och erbjuder kollisionsskydd.
- MTPL – Försäkrar kunden mot rättsliga ansvarsanspråk.
- GAP – Täcker skillnaden mellan utestående lånebelopp och fordonets marknadsvärde i händelse av total förlust.
- Credit Life – Täcker utestående lånebelopp i händelse av dödsfall eller invaliditet för ägare/förare.

SFA är enbart en försäkringsförmedlare och har därför ingen försäkringsrisk. Försäkringarna erbjuds i samarbete med AXA, IF Försäkring, Tryg Forsikring, Compensa och Vabis.

## 1.1. Styrelsens deklARATION

SFA:s affärsmodell ger upphov till ett flertal risker. För att hantera riskerna har bolagets styrelse beslutat om en riskpolicy. Enligt riskpolicyn ska riskerna identifieras, mätas, styras, rapporteras och kontrolleras regelbundet. SFA genomför årligen en riskutvärdering, baserad på affärsmodellen, för att identifiera samtliga risker som bolaget är exponerat emot.

Syftet med riskpolicyn och den interna kontrollstrukturen är att säkerställa att alla risker som bolaget exponeras mot hanteras på ett uniformt, systematiskt och effektivt sätt. För varje risk finns dels en riskaptit, dels en risktolerans definierad. Riskpolicyn avser att bidra till att företaget levererar på de lönsamhetsmål som satts, inom ramen för bolagets riskaptit.

SFA ska i sitt riskhanteringsarbete särskilt säkerställa att kreditrisker, marknadsrisker, operativa risker, likviditetsrisker, affärs-, strategiska- och ryktesrisker inte äventyrar bolagets förmåga att fullgöra sina långsiktiga åtaganden. För varje risktyp fastställs därför ett kapitalbehov. Kapitalbehovet speglar den potentiella implikation som risken kan medföra för SFA. SFA har som mål att under normala omständigheter upprätthålla en kapitaltäckningsgrad som motsvarar gällande kapitalkrav plus aktuella kapitalbuffertar, med viss marginal.

Ledningsorganet i SFA bedömer att de arrangemang för riskhantering som etablerats är tillfredsställande och att riskhanteringssystemet som finns på plats är ändamålsenligt i förhållande till SFA:s riskprofil och strategi.

Information om företagsstyrning och riskhantering framgår av avsnitt 2.

## 2. Företagsstyrning & riskhantering

Riskhantering inom SFA är en systematisk process bestående av fem grundläggande steg: riskidentifiering, riskmätning, riskstyrning, uppföljning/kontroll och slutligen rapportering.

SFA rapporterar till gruppfunktionen Scania Financial Services (SFS) inom ägarbolaget Scania CV AB. SFS koordinerar och stöttar Scania CV AB:s finanstjänstebolag som finns verksamma globalt. SFS styr finanstjänsteföretagen genom att tillsätta rollen som styrelseordförande i de respektive bolagen.

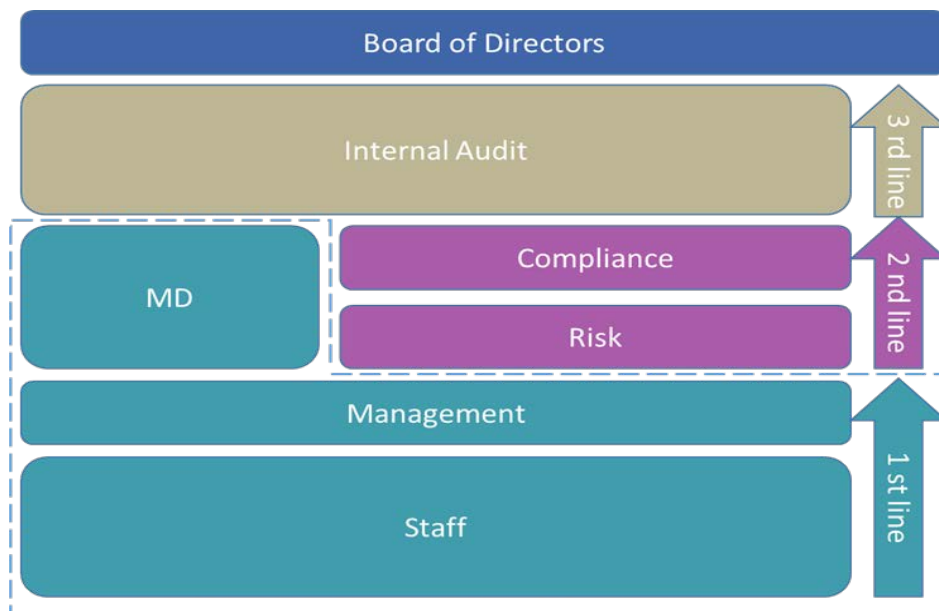
Styrelsen har det övergripande ansvaret för verksamheten i SFA och dess riskhantering. VD ansvarar för den dagliga verksamheten, men kan även delegera ansvarsområden. Företagets policyer, övriga interna regler samt arbetsbeskrivningar föreskriver en tydlig fördelning av roller och ansvarsområden.

SFA:s riskaptit och risktolerans framgår av riskramverket och bolagets interna regler. Dessa är beslutade av styrelsen. Förutom riskaptit och toleransnivåer har även SFA:s VD definierat s.k. "early warning"-nivåer för att kunna få tidiga signaler om riskutvecklingen.

### 2.1. Organisation

En sund fördelning av funktioner och ansvarsområden är grundläggande i SFA:s styrning, riskhantering och kontroll. SFA baserar sin organisation på principen om tre försvarslinjer. Syftet med en styrning, riskhantering och kontroll baserad på tre försvarslinjer är att tydliggöra roller och ansvarsfördelning avseende risk och regelefterlevnad.

**Figur 2.1 Intern kontrollmiljö**



#### 2.1.1. Första försvarslinjen – Affärs- och stödenheterna

Första försvarslinjen i SFA är organiserad i en avdelning för Sales & Marketing och ett Back Office. Sales & Marketing Director rapporterar till VD. Vidare består Sales & Marketing av fyra centrala avdelningar för försäkringar, storkundsförsäljning, affärsutveckling respektive kundtjänst samt två regioner som i sin tur består av totalt sju filialer. Varje filial, en i varje land där SFA bedriver verksamhet, består av en

kontorschef, säljrepresentanter och kundservicepersonal. SFA:s Sales & Marketing Director är även Regionchef för de skandinaviska filialerna. För filialerna i Baltikum och Finland finns en separat Regionchef som rapporterar till Sales & Marketing Director. Cheferna för de centrala funktionerna inom Sales & Marketing rapporterar även de till Sales & Marketing Director. Sales & Marketing fungerar som första försvarslinjen för de risker där Sales & Marketing är riskägare, d.v.s. affärsrisk och operativ risk kopplade till Sales & Marketings processer och personal.

Back Office innefattade per 31 december 2016 ekonomiavdelningen, kreditavdelningen, kravavdelningen samt IS/IT-avdelningen. Ekonomiavdelningen utgör första försvarslinjen för de risker där de är riskägare, d.v.s. refinansieringsrisk, valutarisk, ränterisk, likviditetsrisk och operativa risker kopplade till interna processer, interna oegentligheter och personal. Kreditavdelningen utgör första försvarslinjen för de risker där de är huvudsakliga riskägare, d.v.s. motpartsrisk, koncentrationsrisk och operativ risk kopplat till interna processer, externa oegentligheter och personal. Kravavdelningen utgör första försvarslinjen för de risker där de är huvudsakliga riskägare, d.v.s. operativ risk kopplat till interna processer, externa oegentligheter och personal. IS/IT-chefen ansvarar i första linjen för operativa risker kopplade till informationssäkerhet, fysisk säkerhet, IT-system och IS/IT personal. Ansvarig för respektive avdelning inom Back Office rapporterar till en Back Office-chef som tillika är SFA:s vice VD.

Riskägarna i första försvarslinjen mäter och kontrollerar regelbundet sina risker och rapporterar riskutvecklingen till SFA:s riskchef månatligen. Limitöverträdelser och incidenter ska omedelbart rapporteras vidare.

#### 2.1.2. Andra försvarslinjen – compliance och riskkontroll

I enlighet med gällande regler har SFA etablerat kontrollfunktioner compliance (regelefterlevnad) och riskkontroll. Funktionerna ska arbeta oberoende av den operativa verksamheten och dess arbete regleras av instruktioner och policyer fastställda av styrelsen.

##### *Riskkontroll*

Funktionen för riskkontroll utgörs av företagets riskchef och är underställd VD.

Riskkontrollfunktionen granskar, utvärderar och avlämnar regelbundet rapporter avseende SFA:s risker och riskutveckling, samt resultatet av genomförda granskningar, till styrelse och VD. Rapporteringen ger en uttömmande och objektiv bild över SFA:s risker och riskutveckling. Rapportering till VD sker minst månadsvis och till styrelsen minst kvartalsvis.

Funktionen erbjuder därutöver stöd till verksamheten i riskrelaterade frågor.

##### *Compliance*

Compliancefunktionen utgörs av företagets compliancechef och är underställd VD. I funktionens arbete ingår att granska verksamheten i första linjen och att fungera som ett stöd till densamma i compliancerelaterade frågor. Funktionen rapporterar minst kvartalsvis till styrelse och VD kring bolagets regelefterlevnad samt genomförda granskningar.

Funktionen erbjuder därutöver stöd till verksamheten i regelverksrelaterade frågor.

#### 2.1.3. Tredje försvarslinjen - Internrevision

Internrevision som utgör den tredje försvarslinjen utgör styrelsens oberoende, säkrande och rådgivande resurs som ska granska och utvärdera den interna styrningen och kontrollen inom SFA. Funktionen ska sträva efter att bidra till verksamhetens utveckling

genom att komma med rekommendationer för att förbättra effektiviteten i riskhantering, styrning och kontroll.

#### 2.1.4. Styrelsen

SFA:s styrelse är ytterst ansvarig för verksamheten och dess risker. Styrelsen styr företaget genom dels VD; dels genom de styrelsemöten som hålls åtminstone fyra gånger per år samt via kommittéer.

Styrelsens sammansättning per 31 december 2016 framgår av Tabell 2.1

**Tabell 2.1 Styrelsens sammansättning, 31 december 2016**

Namn	Uppdrag	Erfarenhet	Nyckelkompetenser	Antal uppdrag utöver SFA
Anders Herlitz	Ordförande	Kredithantering inom flera finansiella och icke-finansiella företag, VD för finansiellt institut.	Kreditbeviljande och kravhantering, tung fordonsindustri, finansiell verksamhet, internationell erfarenhet från lednings- och styrelsearbete.	7
Peter Lindgren	Ledamot	Chefspositioner inom fordonsindustrin, VD och/eller styrelsemedlem i flertalet finansiella institut i andra länder.	Fordonsindustrin, finansiell- och kreditverksamhet, regelefterlevnad och riskhantering samt erfarenhet från lednings- och styrelsearbete.	4
Anders Hedberg	Ledamot	Chefspositioner inom finansiella företag avseende olika typer av riskhantering och legala frågor samt från tillsynsmyndighet.	Riskhantering, kreditrisk, kreditbeviljning, finansiella regelverk, regelefterlevnad och erfarenhet av ledningsarbete.	0
Max Mennfort	Ledamot	Chefs- och specialistroller inom kredithantering och legala frågor i finansiella företag.	Kreditbeviljning, bolags- och kapitalmarknadsrätt, finansiella regelverk, regelefterlevnad och riskhantering.	1

Det är av yttersta vikt för SFA att dess styrelseledamöter kollektivt och individuellt besitter gedigen kunskap om SFA, dess verksamhet och den juridiska miljö som verksamheten verkar i. SFA har därför fastställt en policy för tillsättning av styrelsemedlemmar och styrelsens sammansättning. Policyn ställer krav på hur rekryteringen ska beakta bl.a. kompetens, rykte, oberoende, mångfald och hur många andra styrelser personen sitter i.

Vad gäller mångfald i ledningsorganet eftersträvar SFA en spridning hos medlemmarna vad gäller kön, ålder, kulturell bakgrund, utbildning och professionell erfarenhet.

SFA gör en lämplighetsbedömning i enlighet med policyn. Aktieägarna fattar därefter beslut vem som slutligen tillsätts som styrelsemedlem. Samtliga styrelseledamöter och ledande befattningshavare (VD och vVD) har även genomgått Finansinspektionens ledningsprövningsprocess.

### *Informationsflöde till styrelsen avseende risk*

Styrelsen sammanträder minst fyra gånger per år och erhåller minst kvartalsvis rapportering från kontrollfunktionerna compliance och riskkontroll, samt åtminstone årligen från internrevisionsfunktionen. Utöver denna rapportering erhåller styrelsen månatligen rapporter kring operativ utveckling och finansiell information.

## 2.2. Ersättningar

### 2.2.1. Policy

Ersättningssystemet i SFA utgår från bolagets ersättningspolicy, vilken beslutas minst årligen av styrelsen. Policyn är utformad efter de krav som framgår i Finansinspektionens konsoliderade föreskrifter (FFFS 2011:1) om ersättningssystem i kreditinstitut, värdepappersbolag.

### 2.2.2. Ansvarsområden

#### *Styrelsen*

Utöver att besluta om ersättningspolicyn, ansvarar styrelsen för att:

- Ersättningar till anställda efterlever lokala lagar och regler (gemensamt ansvar med VD).
- Gå igenom utfallet av rörlig ersättning för föregående år.
- Besluta om ersättning till verkställande ledning, företagets kontrollfunktioner samt åtgärder för att följa upp tillämpningen av ersättningspolicyn.

Styrelseordföranden beslutar om ersättning till VD i samråd med en ägarrepresentant från Scania Financial Services (SFS).

#### *Ersättningar*

Styrelsen har utsett en särskild styrelseledamot med ansvar att bereda frågor avseende ersättningar med ansvar för att:

- Bereda styrelsens beslut om ersättning till personal ingående i verkställande ledning, kontrollfunktionerna samt risktagare, med hänsyn till aktieägares, investerares och övriga intressenters långsiktiga intressen.
- Utvärdera ersättningspolicyn och komma med förbättringsförslag kring denna, till styrelsen.

#### *Oberoende kontroll av ersättningssystem*

SFA:s oberoende kontrollfunktioner genomför årligen en oberoende utvärdering av huruvida principerna i ersättningspolicyn är lagenliga och efterlevs inom SFA.

### 2.2.3. Generella principer

Syftet med ersättningspolicyn är att kompensera den anställdes bidrag till SFA:s framgång, uppmuntra till ständig förbättring samt fostra ett gemensamt arbetssätt. Ersättningsstrukturen ska vara i linje med den riskaptit som beslutats av styrelsen, och bör därmed understödja ett sunt risktagande.

Ersättningspolicyn anger att ersättningen ska baseras på organisationens behov, anställningens ansvar, den anställdes uppfyllande av arbetsuppgifter samt arbetets svårighetsgrad. Ersättningsnivåerna ska även understödja SFA:s rekryteringsprocess samt bidra till de anställdas motivation och utveckling.

Fast ersättning sätts individuellt och baseras på kriterier såsom kunskap, position, anställningens ansvar, eventuellt personalansvar och eventuell konkurrens. Årlig översyn av fasta ersättningsnivåer sker inom ramen för en Scaniagemensam grupprocess. Fast

ersättning ska vara tillräcklig i bemärkelsen att den inte ska behöva kompletteras med rörlig ersättning.

Rörlig ersättning består av ett antal olika bonusprogram på olika nivåer (individuell, enhets-/avdelningsnivå samt företagsnivå). Finansiella och kommersiella mål förekommer, såväl som interna mål, exempelvis uppfyllande av projektuppgifter.

Syftet med rörlig ersättning är att premiera goda insatser baserade på uppnådda mål definierade i bonusprogrammen. Beräkningen av rörlig ersättning riskjusteras och tar en flerårig tidshorisont i beaktande.

Den rörliga ersättningen får i dagsläget ej överstiga 100 % av den fasta ersättningen. Rörliga ersättningar får som helhet inte äventyra förmågan hos SFA att upprätthålla en tillräcklig kapitalbas. Garanterade rörliga ersättningar är endast tillåtna under den anställdes första år inom SFA.

Eventuell rörlig ersättning till personal i bolagets kontrollfunktioner (riskkontroll och compliance) får ej baseras på resultatet i de enheter de övervakar.

#### 2.2.4. Personalkategorier

Vilket eller vilka incitamentsprogram en anställd faller under beror på vilken personalkategori denne tillhör:

- Samtliga anställda
- Säljpersonal
- Anställda vars arbetsuppgifter har en väsentlig inverkan på företagets riskprofil (även kallad "risktagare").

SFA genomför minst årligen en analys i syfte att identifiera anställda vars arbetsuppgifter har en väsentlig påverkan på bolagets riskprofil. Analysen tar såväl kvantitativa som kvalitativa parametrar i beaktande.

#### 2.2.5. Utbetalning

För personal som inte anses ha möjlighet att påverka SFA:s riskprofil väsentligt, betalas eventuell rörlig ersättning ut i sin helhet året efter det att den intjänats.

För gruppen risktagare gäller att rörlig ersättning understigande 100 000 SEK per år betalas ut i sin helhet året efter det att den intjänats. I de fall den rörliga ersättningen överstiger 100 000 per år betalas 60 % ut året efter det att ersättningen intjänats. Resterande 40 % skjuts upp över kommande treårsperiod efter det att den rörliga ersättningen tjänats in och betalas ut jämnt över denna period. I det fall den rörliga ersättningen överstiger 1 500 000 SEK per år betalas 40 % ut direkt och 60 % skjuts upp över en period över tre till fem år.

Styrelsen kan justera eller avbryta betalningarna av uppskjuten rörlig ersättning om:

- Parametrarna som lade grunden för den rörliga ersättningen väsentligt försämrats till följd av att den anställda, enheten eller SFA som företag inte lyckats uppfylla bedömningskriterierna.
- SFA behöver ansöka om statligt stöd till kreditinstitut i enlighet med lag (2008:814).
- SFA inte uppfyller det kombinerade buffertkravet i enlighet med lag (2014:966) om kapitalbuffertar.



## 2.2.6. Kvantitativ information ersättningar

Tabell 2.2 presenterar kvantitativa uppgifter kring ersättningen till personer med möjlighet att väsentligt påverka SFA:s riskprofil, i enlighet med kraven i Kapitaltäckningsförordningen. I dagsläget är det enbart vissa personer i SFA:s verkställande ledning som bedöms ha möjlighet att väsentligt påverka riskprofilen.

SFA redovisar inte nedbrytning per affärsenhet då bolaget är litet och inte har någon uppdelning per affärsområde.

**Tabell 2.2 Uppgifter om ersättning till personal som väsentligt kan påverka SFA:s riskprofil (2016), tusentals kronor**

Mottagare	Fast ersättning	Rörlig ersättning			Utestående uppskjuten ersättning per 31 dec 2016	
		Varav: kontanter	Varav: aktier och aktieanknutna instrument	Varav: övrigt	Varav: intjänad del	Varav: icke intjänad del
Rishtagare (8 personer)	5 669	1 396			3 618	

För räkenskapsåret 2016 beviljades totalt sett 2 105 tkr i rörlig ersättning till rishtagare. Inga betalningar har skett i samband med nyanställningar och ingen har under året erhållit avgångsvederlag.

### 3. Kapitalbas

Regler för beräkning av kapitalbasen framgår av Kapitältäckningsförordningen. Enligt reglerna ska kapitalbasen presenteras enligt den mall som framgår av Genomförandeförordning (EU) No 1423/2013 (se Tabell A.1 i Bilaga A). Nedan presenteras en sammanfattning av de viktigaste posterna i kapitalbasen.

**Tabell 3.1 Sammanfattning av kapitalbasen**

Tkr	
<i>Kärnprimärkapital: instrument och reserver</i>	
Aktiekapital	40 000
Överkurs vid aktieemission	0
Balanserad vinst eller förlust	529 740
Ackumulerat annat totalresultat	0
Kapitalandel av obeskattade reserver	743 237
Verifierat resultat efter avdrag för föreslagen vinstdisposition och förutsägbara kostnader	0
<i>Kärnprimärkapital före lagstiftningsjusteringar</i>	<i>1 312 977</i>
<i>Kärnprimärkapital: lagstiftningsjusteringar</i>	
Immateriella tillgångar	-5 882
Uppskjutna skattefordringar som är beroende av framtida lönsamhet	0
<i>Sammanlagda lagstiftningsjusteringar av kärnprimärkapital</i>	<i>-5 882</i>
<b>Kärnprimärkapital</b>	<b>1 307 095</b>
<i>Primärkapitaltillskott: instrument</i>	
Kapitalinstrument och tillhörande överkursfonder	0
<b>Primärkapital (kärnprimärkapital + primärkapitaltillskott)</b>	<b>1 307 095</b>
<i>Supplementärt kapital</i>	
	0
<b>Total kapitalbas (primärkapital + supplementärt kapital)</b>	<b>1 307 095</b>

**Tabell 3.2 Sammanställning av kapital**

Tkr	
<i>Totalt riskvägt exponeringsbelopp</i>	<i>8 567 934</i>
<i>Kapitalrelationer och buffertar</i>	
Kärnprimärkapitalrelation	15,26 %
Primärkapitalrelation	15,26 %
Kapitältäckningsgrad	15,26 %
<i>Buffertkrav</i>	
Varav kapitalkonserveringsbuffert	214 198
Varav institutsspecifik kontracyklisk kapitalbuffert	128 519
Kärnprimärkapital tillgängligt att använda som buffert	7,26%

Kapitältäckningsförordningen ställer även krav på att institut ska publicera en beskrivning av de viktigaste delarna i de instrument som emitterats. SFA kapitalbas består per balansdagen för denna rapport av aktiekapital, balanserade vinstmedel och kapitaldelen av obeskattade reserver. Beskrivning framgår enligt gällande mall i Tabell A.2 (se Bilaga A).

## 4. Minimikapitalkrav, kapitalbuffertar och internt bedömt kapitalbehov

### 4.1. Minimikapitalkrav

Kapitalkravet innebär att den totala kapitalbasen måste uppgå till minst 8 % av det riskvägda exponeringsbeloppet för kreditrisk, marknadsrisk och operativ risk.

SFA tillämpar schablonmetoden vid beräkning av kapitalkravet för kreditrisk och för operativ risk tillämpas basmetoden. SFA har inte något handelslager och därmed beräknar inte heller SFA något kapitalkrav för marknadsrisk under pelare I. SFA:s kapitalkrav och riskvägda exponeringsbelopp per 31 december 2016 framgår av tabell 4.1. Beräkning av kapitalkravet är utförd i enlighet med Kapitaltäckningsförordningen.

**Tabell 4.1 Minimikapitalkrav**

Tkr	Kapitalbaskrav	Riskvägt exponeringsbelopp
<b>Kreditrisk enligt schablonmetoden</b>		
Exponeringar mot nationella regeringar eller centralbanker	-	-
Exponeringar mot delstatliga eller lokala självstyrelseorgan och myndigheter	-	-
Exponeringar mot offentliga organ		
Exponeringar mot multilaterala utvecklingsbanker		
Exponeringar mot internationella organisationer		
Exponeringar mot institut <i>varav motpartsrisk</i>	650	8 123
Exponeringar mot företag	266 168	3 327 101
Exponeringar mot hushåll	323 280	4 040 996
Exponeringar säkrade genom panträtt i fastigheter <i>varav bostadsfastigheter</i> <i>varav kommersiella fastigheter</i>		
Fallerande exponeringar	13 110	163 874
Exponeringar som är förenade med särskilt hög risk		
Exponeringar i form av säkerställda obligationer		
Poster som avser positioner i värdepapperisering		
Exponeringar mot institut och företag med ett kortfristigt kreditbetyg		
Exponeringar i form av andelar eller aktier i företag för kollektiva investeringar		
Aktieexponeringar		
Övriga poster	18 355	229 438
<b>Summa</b>	<b>621 563</b>	<b>7 769 532</b>
<b>Marknadsrisk enligt schablonmetoden</b>		
Positionsrisk		
Stora exponeringar som överskrider gränsvärdena i artiklarna 384-390		
Valutarisk		
Avvecklingsrisk		
Råvarurisk		
<b>Summa</b>	<b>0</b>	<b>0</b>
<b>Kreditvärdighetsjusteringsrisk enligt schablonmetoden</b>		
	<b>0</b>	<b>0</b>
<b>Operativ risk</b>		
Operativ risk enligt basmetoden	63 872	798 402
<b>Summa</b>	<b>63 872</b>	<b>798 402</b>
<b>Tillkommande kapitalbaskrav för övergångsregler</b>		
	<b>0</b>	<b>0</b>
<b>Totalt</b>	<b>685 435</b>	<b>8 567 934</b>

#### 4.1.1. Kreditrisk

Kreditrisk definieras som risken att en gäldenär ej fullföljer sina skyldigheter gentemot SFA. Givet SFA:s verksamhet är kreditrisk den största risken som företaget är exponerat emot, men det är värt att nämna att den historiskt sett varit relativt låg genom goda säkerheter i form av transportfordon och tillhörande utrustning.

Styrelsen är ytterst ansvarig för SFA:s kreditrisk och har fastställt riktlinjer för hur denna skall styras, bedömas, rapporteras samt delegering av mandat för kreditgivning i den interna kreditriskpolicyn och tillhörande strategidokument. Kreditpolicyn och kreditriskstrategin revideras minst årligen och fastställs i samband med detta av SFA:s styrelse.

Målet för styrningen av kreditrisk är att hålla utvecklingen av denna inom ramen för den aggregerade riskaptit som fastställs i SFA:s riskpolicy.

##### *Kreditprocess*

För varje kreditansökan analyseras och bedöms av gäldenären lämnad information samt annan extern och intern information. Kreditrisken bedöms genom tre huvudsakliga faktorer:

- Gäldenärens återbetalningsförmåga,
- Säkerheten i det finansierade objektet, och
- Branschsegmentets karaktär.

I kreditbeslutsprocessen klassificeras gäldenärens kreditvärdighet, baserat på finansiella nyckeltal, på en skala mellan ett (1) och sju (7) där kategori ett (1) representerar högsta finansiella stabilitet och kategorierna sex (6) och sju (7) anses icke kreditvärda.

##### *Kredituppföljning*

Kreditrisker mäts och rapporteras regelbundet av kreditchefen till SFA:s riskchef, VD och styrelse. Bland annat görs följande analyser:

- Skillnaden mellan bokfört och verkligt värde, den s.k. nettoriskexponeringen, vilket görs både övergripande för SFA samt i detalj för varje filial.
- Kvalitet i kreditportföljen på totalnivå (baserat på rating och storleksfördelning)
- Fördelningen av riskklasser i portföljen.
- Kontinuerlig monitorering för förändringar i kreditkvalitet avseende exponeringar som överstiger 2 % av SFA:s kapitalbas.
- Analys av betalningsbeteende och reserveringar för osäkra samt förfallna fordringar.

Reserveringar för framtida kreditförluster sker alltid senast 60 dagar efter en fordran förfallit, men kan göras vid behov om SFA har information som indikerar att gäldenären kommer få svårigheter att fullfölja sitt åtagande. SFA gör inga allmänna kreditriskjusteringar utan enbart specifika.

Vid styrelsemötena föredras en sammanfattning av de största förfallna kontona, större reserveringar för osäkra fordringar samt hur risken utvecklats inom ramen för riskaptiten.

**Tabell 4.2 Total exponering fördelat på exponeringsklasser**

<b>Tkr</b>	<b>Bruttoexponeringsbelopp</b>	<b>Periodens genomsnitt</b>
<b>Exponeringsklass</b>		
Exponeringar mot nationella regeringar eller centralbanker och institut	2 126	547
Exponeringar mot delstatliga eller lokala självstyrelseorgan och myndigheter	780 959	634 869
Exponeringar mot offentliga organ		
Exponeringar mot multilaterala utvecklingsbanker		
Exponeringar mot internationella organisationer		
Exponeringar mot institut	40 616	30 452
Exponeringar mot företag	4 400 752	3831895
Exponeringar mot hushåll	8 360 889	7302916
Exponeringar säkrade genom panträtt i fastigheter		
Fallerande exponeringar	117 445	95 358
Exponeringar som är förenade med särskilt hög risk		
Exponeringar i form av säkerställda obligationer		
Poster som avser positioner i värdepapperisering		
Exponeringar mot institut och företag med ett kortfristigt kreditbetyg		
Exponeringar i form av andelar eller aktier i företag för kollektiva investeringar (fond)		
Aktieexponeringar		
Övriga poster	229 438	116 247
<b>Summa</b>	<b>13 932 225</b>	<b>12 012 284</b>

**Tabell 4.3 Exponeringarnas geografisk spridning och exponeringsklass, samt andel osäkra eller förfallna**

Tkr	Exponerings- belopp	Osäkra eller fallerade fordringar		Kreditrisk- justeringar	
		< 90 dagar efter förfall	> 90 dagar efter förfall	Specifika	Allmänna
<b>Sverige</b>					
Exponeringar mot delstatliga eller lokala självstyrelseorgan och myndigheter	752 303				
Exponeringar mot hushåll	3 944 779		33 111	2464	
Exponeringar mot företag	2 302 835				
<i>Summa</i>	6 999 917		33 111	2464	
<b>Norge</b>					
Exponeringar mot delstatliga eller lokala självstyrelseorgan och myndigheter	8 623				
Exponeringar mot hushåll	1 294 689		22 931	2 290	
Exponeringar mot företag	500 793		10 513	948	
<i>Summa</i>	1 804 105		33444	3 238	
<b>Finland</b>					
Exponeringar mot delstatliga eller lokala självstyrelseorgan och myndigheter	20 032				
Exponeringar mot hushåll	1 334 336		15 230	813	
Exponeringar mot företag	347 716				
<i>Summa</i>	1 702 084		15 230	813	
<b>Danmark</b>					
Exponeringar mot delstatliga eller lokala självstyrelseorgan och myndigheter	0				
Exponeringar mot hushåll	788 988		373	64	
Exponeringar mot företag	862 302				
<i>Summa</i>	1 651 290		373	64	
<b>Estland</b>					
Exponeringar mot delstatliga eller lokala självstyrelseorgan och myndigheter	0				
Exponeringar mot hushåll	320 858		5 863	526	
Exponeringar mot företag	99 573				
<i>Summa</i>	420 431		5 863	526	
<b>Litauen</b>					
Exponeringar mot delstatliga eller lokala självstyrelseorgan och myndigheter					
Exponeringar mot hushåll	357 432		2 144	120	
Exponeringar mot företag	169 777				
<i>Summa</i>	527 209		2 144	120	
<b>Lettland</b>					
Exponeringar mot delstatliga eller lokala självstyrelseorgan och myndigheter					
Exponeringar mot hushåll	319 807		20 828	1 148	
Exponeringar mot företag	117 756		6 453	287	
<i>Summa</i>	437 563		27 281	1 435	
<b>Summa samtliga länder</b>	<b>13 542 600</b>		<b>117 446</b>	<b>8 660</b>	

**Tabell 4.4 Exponeringarnas spridning per motpartsslag**

Tkr	Exponerings- belopp	Osäkra eller fallerade fordringar		Kreditriskjusteringar	
		< 90 dagar efter förfall	> 90 dagar efter förfall	Specifika	Allmänna
<b>Exponeringar mot centralbanker och institut</b>					
Centralbanker	2 126				
Svenska banker	40 616				
Svenska kreditmarknadsföretag					
Svenska värdepappersbolag					
Utländska kreditinstitut					
Övriga kreditinstitut					
<b>Summa</b>	<b>42 742</b>				
<b>Exponeringar mot allmänheten</b>					
Kommuner och landsting	780 959				
Icke-finansiella företag	4 400 752		100 480	-7 425	
Exponeringar mot små- och medelstora företag	8 360 889		16 966	-1 235	
Klassificerade som hushållsexponeringar					
Riksgäldskontoret					
Svenska försäkringsföretag					
Svenska värdepappersfonder och specialfonder					
Övrig svensk allmänhet					
Övriga poster	229 438				
<b>Summa</b>	<b>13 772 038</b>		<b>117 445</b>	<b>-8 660</b>	

**Tabell 4.5 Exponeringarnas spridning per bransch (lånefordringar)**

Ver	Branch	Exponeringsbelopp
A	Jordbruk, skogsbruk och fiske	766 384
B	Utvinning av mineral	41 737
C	Tillverkning	239 154
D	Försörjning av el, gas, värme och kyla	15 465
E	Vattenförsörjning	462 575
F	Byggverksamhet	552 768
G	Handel	570 836
H	Transport och magasinering	7 198 639
I	Hotell- och restaurangverksamhet	843
J	Informations- och kommunikationsverksamhet	996
K	Annan serviceverksamhet	667
L	Fastighetsverksamhet	22 111
M	Verksamhet inom juridik, ekonomi, vetenskap och teknik	45 665
N	Uthyrning, fastighetservice, resetjänster och andra stödtjänster	241 128
O	Offentlig förvaltning och försvar	11 097
P	Utbildning	10 284
Q	Vård och omsorg	1 875
R	Kultur, nöje och fritid	8 162
S	Annan serviceverksamhet	4 905
<b>Summa</b>		<b>10 195 292</b>

**Tabell 4.6 Återstående löptid, fördelade per exponeringsklass**

Tkr	Löptid (månader)					Totalt
	0-3	3-6	6-9	9-12	12+	
Exponeringar mot nationella regeringar eller centralbanker och institut					2 126	2 126
Exponeringar mot delstatliga eller lokala självstyrelseorgan och myndigheter	753 186		2 295	526	24 952	780 959
Exponeringar mot offentliga organ						
Exponeringar mot multilaterala utvecklingsbanker						
Exponeringar mot internationella organisationer						
Exponeringar mot institut	40 616					40 616
Exponeringar mot företag	86 574	87 621	98 258	145 534	6 511 626	6 929 613
Exponeringar mot hushåll	83 881	47 749	38 721	64 932	2 999 865	3 235 148
Exponeringar säkrade genom panträtt i fastigheter						
Fallerande exponeringar						
Exponeringar som är förenade med särskilt hög risk						
Exponeringar i form av säkerställda obligationer						
Poster som avser positioner i värdepapperisering						
Exponeringar mot institut och företag med ett kortfristigt kreditbetyg						
Exponeringar i form av andelar eller aktier i företag för kollektiva investeringar						
Aktieexponeringar						
Övriga poster	229 438					229 438
<b>Summa</b>	<b>1 193 695</b>	<b>135 369</b>	<b>139 275</b>	<b>210 992</b>	<b>9 538 569</b>	<b>11 217 900</b>



**Tabell 4.7 Förändringar i kreditriskjusteringar för osäkra fordringar under perioden**

Tkr	Kreditriskjusteringar	
	Specifika	Allmänna
Ingående balans för reserveringar för lånefordringar, 1 jan 2016	8 533	
Periodens reserveringar	21 495	
Återförda reserveringar	-16 752	
Reserver som tagits i anspråk för bortskrivningar	-4 616	
Övriga justeringar	0	
Utgående balans, reserveringar för lånefordringar, 31 dec 2016	8 661	

#### 4.1.2. Marknadsrisk

Marknadsrisk är risken för förlust resulterande från rörelser på de finansiella marknaderna/förändringar i marknadsvärden. SFA har inget handelslager och därav har inget kapitalkrav beräknats inom ramen för Pelare 1. Dock har SFA inom ramen för den interna kapitalutvärderingen i Pelare 2 identifierat tre typer av marknadsrisk – ränterisk i övrig verksamhet, valutarisk och refinansieringsrisk. Dessa risker diskuteras vidare i sektion 4.3.1-3. Målet för hanteringen av marknadsrisker är att minimera dessa inom ramen för riskaptiten.

#### 4.1.3. Operativ risk

SFA definierar den operativa risken som risken för förluster till följd av felaktiga/misslyckade interna processer, mänskliga fel, brister i olika system eller externa händelser. Definitionen inkluderar även legal risk. SFA arbetar med olika policys och styrdokument, riktlinjer och regelverk för att minimera operativa risker. Dokumenten följs upp och justeras kontinuerligt.

Förluster till följd av operativa risker identifieras, mäts, hanteras, rapporteras och följs upp på månadsbasis. SFA tillämpar basmetoden för bedömningen av kapitalkravet för operativ risk och som framgår av Tabell 4.1 uppgår avsättningen till ca 64 Mkr.

## 4.2. Kapitalbuffertar

Utöver minimikapitalkrav i enlighet med Kapitaltäckningsförordningen finns även krav i form av kapitalkonserveringsbuffert om 2,5% av det riskvägda exponeringsbeloppet, samt institutspecifik kontracyklisk kapitalbuffert om 1,5% av det riskvägda exponeringsbeloppet. Per 31 december 2016 uppgick dessa krav för SFA till ca 210 mkr respektive 126 mkr, totalt ca 336 mkr.

Beräkning av buffertkrav är utförd i enlighet med Lag (2014:966) om kapitalbuffertar, Förordning (2014:993) om särskild tillsyn och kapitalbuffertar samt Finansinspektionens föreskrifter FFFS (2014:12) om tillsynskrav och kapitalbuffertar.

## 4.3. Intern kapital och likviditetsutvärdering (IKU & ILU)

Utöver det minimikapitalkrav som beräknas i enlighet med Kapitaltäckningsförordningen behöver alla institut som omfattas av kapitaltäckningsreglerna minst årligen göra egna, interna bedömningar av sitt kapital- och likviditetsbehov, i form av en s.k. intern kapital- och likviditetsutvärdering (IKU & ILU). Utvärderingen syftar till att belysa samtliga risker som företaget är eller kan komma att bli exponerat för, hur dessa risker hanteras och därmed det kapital som företaget behöver för att hantera riskerna. Utvärderingen tar hänsyn till möjlig negativ ekonomisk utveckling genom stresstester. Scenariosimulering är ett betydelsefullt verktyg för en bedömning av kapital- och likviditetsbehovet.

Målsättningen är att ge en konsistent bild av de mest betydelsefulla riskerna och hur dessa materialiseras och påverkar resultaträkningen, balansräkningen, kapitalbasen och likviditetsreserv under olika scenarier.

SFA:s process och metod för bedömning av internt bedömt kapital- och likviditetsbehov består i att SFA tar fram ett scenario för balans- och resultaträkning för den kommande fyraårsperioden. Scenariot baseras på siffror från Scania Commercial Operations för de marknader där SFA verkar, SFA:s strategiska utblick samt en uppskattning av den makroekonomiska utvecklingen. Scenariot presenteras och beslutas av styrelsen under hösten varje år. Det godkända scenariot stressas genom stresstester i enlighet med gällande regler, för att säkerställa att SFA:s internt bedömda kapitalbehov är tillräckligt även under potentiella negativa ekonomiska eller bolagsspecifika omständigheter.

SFA baserar sin IKU & ILU på resultatet av lagstadgade minimikapitalkrav beräknade enligt pelare 1 och bedömer därefter om det föreligger ytterligare kapitalbehov i pelare 2. SFA:s bedömning är att det för närvarande inte föreligger något behov av att avsätta ytterligare kapital i pelare 2 avseende kreditrisker, marknadsrisker eller operativa risker utöver lagstadgat kapitalkrav i pelare 1.

Utöver de risker som behandlas inom pelare 1 har SFA identifierat följande väsentliga risker:

- Ränterisk
- Valutarisk
- Refinansieringsrisk
- Affärsrisk
- Strategisk risk
- Ryktesrisk
- Pensionsrisk
- Koncentrationsrisk
- Likviditetsrisk

Totalt avsattes per 31 december 2016 61 Mkr för att täcka dessa risker. Nedan beskrivs respektive risk och SFA:s hantering mer ingående.

#### 4.3.1. Ränterisk

Ränterisk definieras som risken för negativ påverkan på bolagets resultat till följd av fluktuationer i marknadsräntorna. För SFA uppstår ränterisk när låneportföljen och dess finansiering inte fullt ut kan matchas i termer av räntetyp och räntebindningstid.

SFA:s hantering av ränterisk bygger på två principer:

- Nya finansieringsavtal med rörlig ränta ska finansieras genom lån med rörlig ränta, som baseras på gällande marknadsränta och har samma amorteringsstruktur som finansieringsavtalet, med hänsyn taget till befintligt eget kapital.
- Nya finansieringsavtal med fast ränta ska finansieras genom lån med fast ränta och samma amorteringsstruktur som finansieringsavtalet.

För att effektivt hantera finansieringen av portföljen godtas dock en viss nivå av ränterisk. Den tillåtna risknivån är baserad på en maximal exponering av en månads nya kontrakterade affärer.

Exponeringen mäts som ett kumulativt gap (per kvartal) mellan tillgångar, skulder och eget kapital. En positiv eller negativ exponering mindre än 1 år får inte nettas mot en negativ eller positiv exponering längre än 1 år. Ränterisken mäts minst en gång i månaden och rapporteras månadsvis till SFA:s riskchef.

**Tabell 4.8 Ränterisk för positioner som inte ingår i handelslagret (ränterisk i övrig verksamhet)**

<b>Valuta</b>	<b>Belopp (+150 bp)</b>	<b>Belopp (-150 bp)</b>
SEK	-163	163
NOK	1 226	-1 226
DKK	697	-697
EUR	222	-222
<b>Summa</b>	<b>1 982</b>	<b>-1 982</b>

Det totala kapital som avsätts för ränterisk i övrig verksamhet uppgick per 2016-12-31 till 5,5 Mkr.

#### 4.3.2. Valutarisk

Valutarisk definieras som risken för negativ påverkan på bolagets resultat till följd av fluktuationer i valutakurser. För SFA uppstår denna i huvudsak i följande fall:

- Valutaomräkningsrisk i resultat- och balansräkningen till följd av fluktuationer mot SEK i bolagets övriga valutor; DKK, EUR och NOK.
- Valutarisk i balansräkningen till följd av ofullständigt matchade tillgångar och skulder i respektive valuta.

Enligt bolagets riskpolicy accepterar SFA valutaomräkningsrisk och hedgar inte för denna. Enligt riskpolicyn ska valutarisk i balansräkningen till följd av otillräcklig matchning av tillgångar och skulder i respektive valuta undvikas. Då det emellertid är mycket svårt att vid var tidpunkt uppnå fullständig matchning, tillåts ett mindre intervall över och under fullständig matchning. Målet är alltså att minimera bolagets exponering för valutarisk. Valutarisken mäts minst en gång i månaden och rapporteras månadsvis till SFA:s riskchef.

Det totala kapital som avsätts för valutarisk uppgick per 2016-12-31 till 2 Mkr.

#### 4.3.3. Refinansieringsrisk

Refinansieringsrisk definieras som risken för negativ påverkan på bolagets resultat på grund av olika löptider mellan låneportföljen och dess finansiering. För SFA uppstår refinansieringsrisk när exempelvis ett finansieringsavtal amorteras ner i sin helhet över 60 månader och inte finansieras med upplåning med samma löptid. Risken för bristande tillgång på likvida medel vid tidpunkt för refinansiering klassificerar SFA som likviditetsrisk, vilket beskrivs närmare under avsnitt 4.3.9.

Enligt riskpolicyn ska utlåning och upplåning matchas i termer av duration. Men för att effektivt hantera finansieringen behöver en begränsad refinansieringsrisk accepteras.

Refinansieringsrisken beräknas som ett netto av tillgångar, skulder och eget kapital beroende på löptiden på tillgångar och skulder. Exponeringen mäts i form av storlek på "gapet" per kvartal. Refinansieringsrisken mäts minst en gång i månaden och rapporteras månadsvis till SFA:s riskchef.

Det totala kapital som avsätts för refinansieringsrisk uppgick per 2016-12-31 till 11,0 Mkr.

#### 4.3.4. Affärsrisk

SFA definierar affärsrisk som möjligheten att SFA drabbas av lägre än förväntade vinster, alternativt förluster i stället för en vinst.

De affärsrisker SFA främst kan identifiera är:

- risken att konkurrenssituationen på marknaden för finansiering intensifieras
- risken för ökade finansieringskostnader (av framförallt nya affärer).

Ökad konkurrens på marknaden för finansiering innebär att befintliga konkurrenter förbättrar sitt erbjudande till SFA:s kunder genom att antingen erbjuda bättre prissättning eller en smidigare finansieringslösning. Detta skulle leda till antingen minskade volymer eller krympande marginaler på nya affärer för SFA. Båda skulle innebära ett lägre framtida resultat. Ökade kostnader för finansiering av nya affärer kan uppstå som ett resultat av högre kapitalkrav för bankerna, vilket skulle kunna leda till att bankerna vill ha bättre betalt av SFA. Om SFA kan hantera de ökade finansieringskostnaderna genom att ta ut ett högre pris från sina kunder kommer ingen negativ framtida resultat effekt ses. Dock kan bankerna välja att höja priserna mot SFA samtidigt som de behåller sin prisnivå stabil mot SFA:s kunder och deras slutkunder, vilket skulle kunna innebära ökad konkurrens som kan påverka bolagets volymer eller marginaler.

SFA hanterar affärsrisk genom att erbjuda bra finansierings- och försäkringsprodukter till sina kunder, via genomtänkta distributionskanaler, i ett attraktivt format med mycket god kunskap om Scaniaprodukterna. Nya affärer, både när det gäller volym och marginaler, mäts och följs upp på månadsbasis och eventuella avvikelser ageras på omedelbart. Varje månad har SFA även ett pris- och villkorsmöte för att gå igenom prissättning och kontraktsvillkor för samtliga marknader.

Affärsrisk påverkar inte lönsamheten i befintlig portfölj utan endast bolagets framtida intjäningsförmåga.

Det totala kapital som avsätts för affärsrisk uppgick per 2016-12-31 till 0 Mkr.

#### 4.3.5. Strategisk risk

SFA definierar strategisk risk som möjligheten att SFA kommer att ha lägre än förväntade vinster, alternativt kommer att drabbas av förluster, på grund av strategiska misstag.

Ett felaktigt strategiskt beslut skulle leda till icke-uppfyllelse av kundernas behov. Kunden skulle därmed behöva vända sig till SFA:s konkurrenter för att välja finansierings- och försäkringslösningar.

SFA hanterar denna risk genom att ha ett mycket strukturerat sätt att arbeta med affärsstrategin. SFA:s mission, vision, kärnvärden och långsiktiga mål är tydligt definierade och ägs av organisationen. De långsiktiga målen – bl.a. avkastning på eget kapital, portföljtillväxt, kund-, medarbetar- och återförsäljarnöjdhet – säkerställer att SFA är nära kunden och kan reagera proaktivt för förändringar i behov. SFA:s långsiktiga mål mäts och följs upp regelbundet och eventuella större avvikelser analyseras i detalj. Strategisk risk påverkar inte lönsamheten i befintlig portfölj utan endast bolagets framtida intjäningsförmåga.

Det totala kapital som avsätts för strategisk risk uppgick per 2016-12-31 till 0 Mkr.

#### 4.3.6. Ryktesrisk

SFA definierar ryktesrisk som möjligheten att SFA kommer att ha lägre än förväntade vinster, alternativt drabbas av förluster, på grund av förändrat rykte på marknaden. Den största ryktesrisken SFA står inför är hur återförsäljarna och kunderna reagerar på ett florerande rykte. Ett negativt rykte skulle kunna leda till att de oberoende återförsäljarna

och slutkunderna väljer att samarbeta med en konkurrent i stället för SFA. Därigenom skulle affärsvolymerna för SFA kunna minska.

Det sätt SFA hanterar denna risk är att ha en mycket nära relation med återförsäljarna och slutkunder. Regelbundna möten sker med förvaltningen av de oberoende återförsäljarnas föreningar i de länder där de finns. Långsiktiga relationer har över tid byggts upp med återförsäljarna, då ägarskapet ofta funnits inom samma familj i flera generationer. I de länder där Scania Commercial Operations äger alla återförsäljare, fokuserar SFA på att vara nära slutkunderna genom att ha säljare på plats hos återförsäljaren, vilket gör att SFA:s kan möta kunder och bygga relationer.

En annan ryktesrisk SFA står inför är att Scantias produkter, lastbilar och bussar, minskar i popularitet på grund av rykten på marknaden om problem med till exempel kvalitet eller motorhaverier och liknande. Detta skulle kunna påverka försäljningsvolymerna för Scantias produkter och därmed basen för SFA:s verksamhet. Denna typ av risk är svårhanterad då den ligger utanför SFA kontroll.

Ryktesrisk kan inte påverka lönsamheten i SFA:s befintliga portfölj, utan endast bolagets framtida intjäningsförmåga.

Det totala kapital som avsätts för ryktesrisk uppgick per 2016-12-31 till 0 Mkr.

#### 4.3.7. Pensionsrisk

SFA definierar pensionsrisk som risken att SFA kommer att drabbas av kostnader eller förluster relaterade till bolagets pensionsförpliktelser. SFA säkrar sina pensionsåtaganden via pensionsförsäkringar, och har i största möjliga utsträckning endast premiebestämda pensionsavtal. De av bolagets pensionsavtal som faller inom ramen för det svenska ITP2-avtalet kategoriseras dock som förmånsbestämda pensionsavtal med ett flertal arbetsgivare. Risken som SFA har för dessa avtal är att ett minskat värde på de tillgångar som säkrar dessa pensionsåtaganden skulle förpliktiga SFA att betala högre pensionspremier, eller på annat sätt skjuta till kapital till dessa pensionsförsäkringar.

SFA har inte tillräckligt med information för att identifiera det exakta beloppet av de tillgångar som förvaltas av försäkringsbolag, som är hänförligt till pensionsförsäkringar för bolagets anställda som omfattas av ITP2-avtalet. För att bedöma den pensionsrisk som SFA har, har bolaget gjort ett stresstest av de tillgångar som förvaltas av Alecta för att på så vis bedöma bolagets exponering för pensionsrisk.

Det totala kapital som avsätts för pensionsrisk uppgick per 2016-12-31 till 3,0 Mkr.

#### 4.3.8. Koncentrationsrisk

Kreditrelaterad koncentrationsrisk är sannolikheten för en förlust till följd av kraftigt obalanserad exponering för en viss grupp av motparter.

SFA:s beräknar kreditrelaterad koncentrationsrisk med den metod som rekommenderas av Finansinspektionen i skrivelsen "FI:s metoder för bedömning av enskilda risktyper inom pelare 2" (FI Dnr 14-14414, 2015-05-08) baserat på Herfindahl Index. Beräkningen görs för bransch-, geografisk- och namnkoncentration. SFA har valt att ersätta begreppet bransch med segment då SFA:s kunder sannolikt skulle kunna anses vara i specifika segment inom transportbranschen. Varje segment har sin specifika risk, oberoende eller endast obetydlig korrelation, med övriga segment.

SFA:s styrelse har i kreditriskstrategin fastställt maximala nivåer för exponering inom respektive koncentrationsrisk för både SFA:s totala exponering samt inom enskilda filialer. SFA:s riskaptit för koncentrationsrisk som styrelsen fastställt i riskpolicyn avser

den aggregerade koncentrationsrisken, för de tre ovan nämnda koncentrationerna, i förhållande till SFA:s samlade portfölj.

Vid styrelsemötena föredras en sammanfattning hur koncentrationsriskerna utvecklas inom ramen för riskaptiten.

Det totala kapital som avsätts för koncentrationsrisker uppgick per 2016-12-31 till 40 Mkr.

#### 4.3.9. Likviditet

Likviditets- och finansieringsrisk avser risken att SFA inte har tillräckliga likvida medel för att infria sina betalningsförpliktelser utan att kostnaden för likviditeten ökar avsevärt. Likviditets- och finansieringsrisk kan också uttryckas som brist på finansiering till skäliga villkor eller helt enkelt svårigheter med kapitalförsörjningen.

##### *Offentliggörande om likviditet*

Information om likviditetsrisker lämnas i enlighet med Finansinspektionens föreskrifter (FFFS 2010:7) om hantering och offentliggörande av likviditetsrisker för kreditinstitut och värdepappersbolag. Informationen offentliggörs minst fyra gånger per år på SFA:s webbplats via rapporten "Periodisk information" eller i SFA:s årsredovisning.

Nedanstående information avser balansdagen 31 december 2016 och innehåller utöver kraven på kvartalsvis information även information som enligt kraven ska lämnas årligen.

##### *Hantering av likviditetsrisk*

Hanteringen av likviditets- och finansieringsfrågor i SFA utgår ifrån upprättad likviditetsriskpolicy beslutad av styrelsen. I den framgår likviditetsrisk- och finansieringsstrategin samt riskaptit, risktolerans och early warning-limiter. För att upprätthålla en god tillgång på likviditet samt säkerställa en stabil finansiering är likviditetsrisks- och finansieringsstrategin indelad i tre delar; långsiktig finansiering, kortsiktig finansiering samt en likviditetsreserv för stressade situationer.

Daglig hantering och kontroll av likviditeten ombesörjs av SFA:s ekonomiavdelning. Det ingår även i ekonomiavdelningens ansvar att tillse att tillgänglig likviditet finns i de utländska verksamheterna. Vid behov kan likviditet överföras från Sverige till de utländska verksamheterna utan några legala hinder.

Rapportering avseende likviditetsrisk sker regelbundet till företagsledningen. Styrelsen informeras i samband med styrelserapportering. Vid avgörande avvikelse från ovanstående krav eller om likviditetsnivåer skulle understiga uppsatta limiter informeras företagsledning och styrelse omedelbart.

För att utvärdera likviditetsrisken utför SFA stresstester där olika scenarion simuleras. Detta görs som en del i den årliga IKU/ILU-processen, där effekten på kapitaltäckning och likviditet vid olika stressade scenarier kopplade till kraftigt minskad tillgång till likviditet på marknaden, och en kraftig ökning av bolagets kreditförluster.

##### *Likviditetsreserv*

För att säkerställa beredskap i situationer där SFA är i behov av likviditet finns en likviditetsreserv. Likviditetsreserven består i huvudsak av kommuncertifikat. Limiter för att reglera likviditetsreservens storlek fastställs av styrelsen. Storleken på vad som anses vara en lämplig reserv bestäms utifrån den LCR-kvot som SFA vid var tillfälle önskar upprätthålla. Likviditetsreserven uppgick per 2016-12-31 till cirka 793 Mkr.

**Tabell 4.9 Sammansättning av likviditetsreserv per 31 december 2016**

Tkr	SEK	DKK	NOK	EUR	Summa
Kassa och tillgodohavande hos och utlåning till centralbanker och stater				1 638	<b>1 638</b>
Tillgodohavanden hos andra banker, dagslån	243	9		40 364	<b>40 616</b>
Värdepapper emitterade eller garanterade av stater, centralbanker eller multilaterala utvecklingsbanker					<b>0</b>
Värdepapper emitterade eller garanterade av kommuner	750 428				<b>750 428</b>
Säkerställda obligationer emitterade av andra institut					<b>0</b>
Egna emitterade säkerställda obligationer					<b>0</b>
Värdepapper emitterade av icke-finansiella företag					<b>0</b>
Värdepapper emitterade av finansiella företag, exkl säkerställda obligationer					<b>0</b>
Övriga värdepapper					<b>0</b>
<b>Summa</b>	<b>750 761</b>	<b>9</b>	<b>0</b>	<b>42 001</b>	<b>792 682</b>

#### *Finansieringskällor*

SFA:s verksamhet finansieras, utöver det egna kapitalet, genom koncerninterna lån. Finansieringen är av både kortfristig och långfristig karaktär. Per balansdagen uppgick koncernintern finansiering till 9 417 389 Tkr.

#### *Beredskapsplan för likviditetsrisk*

SFA har en beredskapsplan för likviditetsrisk. Om SFA hamnar i ett läge där beredskapsplanen skall aktiveras, i enlighet med bolagets likviditetsriskpolicy, kommer följande åtgärder att vidtas:

1. SFA:s ekonomichef, som är riskägare för likviditetsrisk, meddelar bolagets vice VD, VD och styrelseordförande att beredskapsplanen kommer att aktiveras. Ekonomichefen informerar även SFA:s riskchef om läget.
2. Ekonomichefen bedömer huruvida det föreligger ett behov av extra likviditet. Om så är fallet, fortsätter beredskapsplanen enligt steg 3-8 nedan.
3. SFA:s lokala treasuryfunktion aktiverar en kreditlina med Scantias koncerntreasuryfunktion.
4. Om kreditlinan i punkt 3 inte är tillräcklig eller tillgänglig, kontaktar SFA:s ekonomichef Scania CV ABs treasurychef och ber om tillgång till kreditlinor som Scania CV AB har uppsatt med externa banker.
5. Ekonomichefen stoppar alla utbetalningar kopplade till nya finansieringskontrakt.
6. Om ovanstående åtgärder är otillräckliga, kontaktar ekonomichefen factoringbolag för att sälja bolagets kundfordringar. Kundfordringar varierar över tid, mellan ca 0 och 250 MSEK.
7. Om ovanstående åtgärder är otillräckliga, kommer bolagets likviditetsreserv att användas, varpå Finansinspektionen kommer att meddelas.
8. Som en sista åtgärd påbörjar ekonomichefen processen att sälja av delar av bolagets portfölj till externa parter.

## 4.4. Slutsats

Kapitalbasen i SFA uppgick per 2016-12-31 till 1 307 Mkr. Kapitalbasen utgjordes av kärnprimärkapital. Kapitalet täckte följande delar:

- Ca 1 028 Mkr för risker inom pelare 1.
  - o varav: ca 214 Mkr i kapitalkonserveringsbuffert
  - o varav: ca 129 Mkr i institutsspecifik kontracyklisk kapitalbuffert
- Ca 61 Mkr för att täcka ytterligare risker som definierats inom ramen för pelare 2.
- Ca 218 Mkr överskott av kärnprimärkapital.

Kapitaltäckningsgraden var 15,26 %. SFA:s nuvarande kapitalhållning samt genomförda stresstester inom ramen för IKU:n indikerar att bolaget håller tillräckligt med kapital för att upprätthålla aktuell och framtida verksamhet.

**Tabell 4.10 Minimikapitalkrav, kapitalbuffertar och internt bedömt kapitalbehov, 31 december 2016**

<b>Tkr</b>	
Kapitalbaskrav i Pelare 1 exklusive buffertkrav	685 435
Buffertkrav	342 717
<i>Varav kapitalkonserveringsbuffert</i>	214 198
<i>Varav institutsspecifik kontracyklisk kapitalbuffert</i>	128 519
Tillägg för internt bedömt kapitalbehov i Pelare 2	61 400
<b>Summa</b>	<b>1 089 552</b>



## 5. Bilaga A – Presentation av kapitalbas mm enligt gällande mallar

**Tabell A.1 EU-kommissionens mall för presentation av kapitalbasen, per 31 december 2016**

Kärnprimärkapital: Instrument och reserver		(A) BELOPP PÅ UPPLYSNINGS-DAGEN	(B) FÖRORDNING (EU) nr 575/2013 ARTIKEL-HÄNVISNING	(C) BELOPP SOM OMFATTAS AV BESTÄMMELSER OM BEHANDLING SOM TILLÄMPADES FÖRE FÖRORDNING (EU) nr 575/2013 ELLER FÖRESKRIVET RESTVÄRDE ENLIGT FÖRORDNING (EU) nr 757/2013
1	Kapitalinstrument och tillhörande överkursfonder	40 000	26.1, 27, 28, 29, EBA-förteckningen 26.3	N/A
	Varav: Aktiekapital	40 000	EBA-förteckningen 26.3	N/A
2	Ej utdelade vinstmedel	529 740	26.1 c	N/A
3	Ackumulerat annat totalresultat (och andra reserver, för att inkludera orealiserade vinster och förluster enligt tillämpliga redovisningsstandarder)	743 237	26.1	N/A
3a	Reserveringar för allmänna risker i bankrörelse	N/A	26.1 f	N/A
4	Belopp för kvalificerade poster som avses i artikel 484.3 och tillhörande överkursfonder som omfattas av utfasning från kärnprimärkapitalet	N/A	486.2	N/A
	Kapitaltillskott från den offentliga sektorn för vilka äldre regler får tillämpas till den 1 januari 2018	N/A	483.2	N/A
5	Minoritetsintressen (tillåtet belopp i konsoliderat kärnprimärkapital)	N/A	84, 479, 480	N/A
5a	Årsresultat netto efter avdrag för förutsebara kostnader och utdelningar som har verifierats av personer som har en oberoende ställning	N/A	26.2	N/A
6	<b>Kärnprimärkapital före lagstiftningsjusteringar</b>	<b>1 312 977</b>		N/A
7	Ytterligare värdejusteringar (negativt belopp)	N/A	34, 105	N/A
8	Immateriella tillgångar (netto efter minskning för tillhörande skatteskulder) (negativt belopp)	-5 882	36.1 b, 37, 472.4	N/A
9	Tomt fält i EU	N/A		N/A
10	Uppskjutna skattefordringar som är beroende av framtida lönsamhet, utom sådana som uppstår till följd av temporära skillnader (netto efter minskning för tillhörande skatteskuld när villkoren i artikel 38.3 är uppfyllda) (negativt belopp)	N/A	36.1 c, 38, 472.5	N/A
11	Reserver i verkligt värde relaterade till vinster eller förluster på kassaflödessakringar	N/A	33 a	N/A
12	Negativa belopp till följd av beräkning av förväntade förlustbelopp	N/A	36.1 d, 40, 159, 472.6	N/A

13	Eventuell ökning i eget kapital till följd av värdepapperiserade tillgångar (negativt belopp)	N/A	32.1	N/A
14	Vinster eller förluster på skulder som värderas till verkligt värde och som beror på ändringar av institutets egen kreditstatus	N/A	33 b	N/A
15	Förmånsbestämda pensionsplaner (negativt belopp)	N/A	36.1 e, 41, 472.7	N/A
16	Ett instituts direkta och indirekta innehav av egna kärnprimärkapitalinstrument (negativt belopp)	N/A	36.1 f, 42, 472.8	N/A
17	Innehav av kärnprimärkapitalinstrument i enheter i den finansiella sektorn med vilka institut har ett korsvist ägande som är avsett att på konstlad väg öka institutets kapitalbas (negativt belopp)	N/A	36.1 g, 44, 472.9	N/A
18	Institutes direkta, indirekta och syntetiska innehav av kärnprimärkapitalinstrument i enheter i den finansiella sektorn i vilka institutet inte har någon väsentlig investering (belopp över tröskelvärdet på 10 %, netto efter godtagbara korta positioner) (negativa belopp)	N/A	36.1 h, 43, 45, 46, 49.2, 49.3, 79, 472.10	N/A
19	Institutets direkta, indirekta och syntetiska innehav av kärnprimärkapitalinstrument i enheter i den finansiella sektorn i vilka institutet en väsentlig investering (belopp över tröskelvärdet på 10 %, netto efter godtagbara korta positioner) (negativa belopp)	N/A	36.1 i, 43, 45, 47, 48.1 b, 49.1-49.3, 79, 470, 472.11	N/A
20	Tomt fält i EU	N/A		N/A
20 a	Exponeringsbelopp för följande poster som är kvalificerade för en riskvikt på 1 250 % när institutet väljer alternativet med avdrag	N/A	36.1 k	N/A
20 b	Varav: kvalificerade innehav utanför den finansiella sektorn (negativt belopp)	N/A	36.1 k i, 89-91	N/A
20 c	Varav: värdepapperiseringspositioner (negativt belopp)	N/A	36.1 k ii 243.1 b 244.1 b 258	N/A
20 d	Varav: transaktioner utan samtidig motprestation (negativt belopp)	N/A	36.1 k iii, 379.3	N/A
21	Uppskjutna skattefordringar som uppstår till följd av temporära skillnader (belopp över tröskelvärdet på 10 %, netto efter minskning för tillhörandeskatteskuld när villkoren i artikel 38.3 är uppfyllda) (negativt belopp)	N/A	36.1 c, 38, 48.1 a, 470, 472.5	N/A
22	Belopp som överskrider tröskelvärdet på 15 % (negativt belopp)	N/A	48.1	N/A
23	varav: Institutets direkta och indirekta innehav av kärnprimärkapitalinstrument i enheter i den finansiella sektorn när institutet har en väsentlig investering i de enheterna	N/A	36.1 i, 48.1 b, 470, 472.11	N/A
24	Tomt fält i EU	N/A		N/A
25	Varav: uppskjutna skattefordringar som uppstår till följd av temporära skillnader	N/A	36.1 c, 38, 48.1 a, 470, 472.5	N/A
25 a	Förluster för innevarande räkenskapsår (negativt belopp)	N/A	36.1 a, 472.3	N/A
25 b	Förutsebara skatter som är relaterade till kärnprimärkapitalposter (negativt belopp)	N/A	36.1 l	N/A

26	Lagstiftningsjusteringar som tillämpas på kärnprimärkapital med avseende på belopp som omfattas av behandling som föreskrivs i lagstiftning före kapitaltäckningsförordningen	N/A		N/A
26 a	Lagstiftningsjusteringar som avser realiserade vinster och förluster i enlighet med artiklarna 467 och 468	N/A		N/A
	Varav: filter för realiserad förlust 1	N/A	467	N/A
	Varav: filter för realiserad vinst 1	N/A	468	N/A
26 b	Belopp som ska dras av från eller läggas till kärnprimärkapital med avseende på ytterligare filter och avdrag som krävs enligt bestämmelserna före kapitaltäckningsförordningen	N/A	481	N/A
	Varav: ...	N/A	481	N/A
27	Avdrag från kvalificerade primärkapitaltillskott som överskrider institutets primärkapitaltillskott (negativt belopp)	N/A	36.1 j	N/A
28	<b>Sammanlagda lagstiftningsjusteringar av kärnprimärkapital</b>	<b>-5 882</b>		N/A
29	<b>Kärnprimärkapital</b>	<b>1 307 095</b>		N/A
<b>Primärkapitaltillskott: Instrument</b>				
30	Kapitalinstrument och tillhörande överkursfonder	N/A	51, 52	N/A
31	Varav: klassificerade som eget kapital enligt tillämpliga redovisningsstandarder	N/A		N/A
32	Varav: klassificerade som skulder enligt tillämpliga redovisningsstandarder	N/A		N/A
33	Belopp för kvalificerade poster som avses i artikel 484.4 och tillhörande överkursfonder som omfattas av utfasning från primärkapitaltillskottet	N/A	486.3	N/A
	Kapitaltillskott från den offentliga sektorn för vilka äldre regler får tillämpas till den 1 januari 2018	N/A	483.3	N/A
34	Kvalificerande primärkapital som ingår i konsoliderat primärkapitaltillskott (inbegripet minoritetsintressen som inte tas med i rad 5) som utfärdats av dotterföretag och innehas av tredje part	N/A	85, 86, 480	N/A
35	Varav: instrument som utfärdats av dotterföretag och som omfattas av utfasning	N/A	486.3	N/A
36	<b>Primärkapitaltillskott före lagstiftningsjusteringar</b>	<b>0</b>		N/A
<b>Primärkapitaltillskott: lagstiftningsjusteringar</b>				
37	Ett instituts direkta och indirekta innehav av egna primärkapitaltillskottsinstument (negativt belopp)	N/A	52.1 b, 56 a, 57, 475.2	N/A
38	Innehav av primärkapitaltillskottsinstument i enheter i den finansiella sektorn med vilka institutet har ett korsvis ägande som är avsett att på konstlad väg öka institutets kapitalbas (negativt belopp)	N/A	56 b, 58, 475.3	N/A
39	Direkta och indirekta innehav av primärkapitaltillskottsinstument i enheter i den finansiella sektorn i vilka institutet inte har någon väsentlig investering (belopp över tröskelvärdet 10 %, netto efter godtagbara korta positioner) (negativt belopp)	N/A	56 c, 59, 60, 79, 475.4	N/A

40	Institutets direkta och indirekta innehav av kärnprimärkapitalinstrument i enheter i den finansiella sektorn i vilka institutet har en väsentlig investering (belopp över tröskelvärdet på 10 %, netto efter godtagbara korta positioner) (negativa belopp)	N/A	56 d, 59, 79, 475.4	N/A
41	Lagstiftningsjusteringar som tillämpas på primärkapitaltillskott med avseende på belopp som omfattas av behandling som föreskrivs i lagstiftningen före kapitaltäckningsförordningen och övergångsbehandling som omfattas av utfasning i enlighet med förordning (EU) nr 575/2013 (dvs. restvärde enligt kapitaltäckningsförordningen)	N/A		N/A
41 a	Restvärden som dras från primärkapitaltillskott med avseende på avdrag från kärnprimärkapital under övergångsperioden i enlighet med artikel 472 i förordning (EU) nr 575/2013	N/A	472, 473.3 a, 472.4, 472.6, 472.8 a, 472.9, 472.10 a, 472.11 a	N/A
	Varav poster ska redovisas rad för rad, t.ex. väsentliga delårsförluster netto, immateriella tillgångar, underskott i avsättningar i förhållande till förväntade förluster osv.	N/A		N/A
41 b	Restvärden som dras från primärkapitaltillskott med avseende på avdrag från supplementärkapital under övergångsperioden i enlighet med artikel 475 i förordning (EU) nr 575/2013	N/A	477, 477.3, 477.4 a	N/A
	Varav poster ska redovisas rad för rad, t.ex. korsvist ägande av supplementärkapitalinstrument, direkta innehav av icke-väsentliga investeringar i kapitalet hos andra enheter i den finansiella sektorn osv.	N/A		N/A
41 c	Belopp som ska dras av ifrån eller läggas till primärkapitaltillskott med avseende på ytterligare filter och avdrag som krävs enligt bestämmelserna före kapitaltäckningsförordningen	N/A	467, 468, 481	N/A
42	Avdrag från kvalificerade supplementärkapitalinstrument som överskrider institutets supplementärkapital (negativt belopp)	N/A	56 e	N/A
43	<b>Summa lagstiftningsjusteringar av primärkapitaltillskott</b>	<b>0</b>		N/A
44	<b>Primärkapitaltillskott</b>	<b>0</b>		N/A
45	<b>Primärkapital (primärkapital = kärnprimärkapital + primärkapitaltillskott)</b>	<b>1 307 095</b>		N/A
<b>Supplementärkapital: instrument och avsättningar</b>				
46	Kapitalinstrument och tillhörande överkursfonder	N/A	62, 63	N/A
47	Belopp för kvalificerade poster som avses i artikel 484.5 och tillhörande överkursfonder som omfattas av utfasning från supplementärkapitalet	N/A	486.4	N/A
	Kapitaltillskott från den offentliga sektorn för vilka äldre regler får tillämpas till den 1 januari 2018	N/A	483.4	N/A
48	Kvalificerande supplementärkapital som ingår i konsoliderat supplementärkapital (inbegripet minoritetsintressen och primärkapitaltillskottsinstrument som inte tas med i rad 5 eller 34) som utfärdats av dotterföretag och innehas av tredje part	N/A	87, 88, 480	N/A

49	Varav: instrument som utfärdats av dotterföretag och som omfattas av utfasning	N/A	486.4	N/A
50	Kreditriskjusteringar	N/A	62 c och d	N/A
51	<b>Supplementärkapital före lagstiftningsjusteringar</b>	<b>0</b>		N/A
<b>Supplementärkapital: lagstiftningsjusteringar</b>				
52	Ett instituts direkta och indirekta innehav av egna supplementärkapitaltillskottsinstrument och efterställda lån (negativt belopp)	N/A	63.b i, 66 a, 67, 477.2	N/A
53	Innehav av supplementärkapitaltillskottsinstrument och efterställda lån i enheter i den finansiella sektorn med vilka institutet har ett korsvist ägande som är avsett att på konstlad väg öka institutets kapitalbas (negativt belopp)	N/A	66 b, 68, 477.3	N/A
54	Direkta och indirekta innehav av supplementärkapitaltillskottsinstrument och efterställda lån i enheter i den finansiella sektorn i vilka institutet inte har någon väsentlig investering (belopp över tröskelvärdet 10 %, netto efter godtagbara korta positioner) (negativt belopp)	N/A	66 c, 69, 70, 79, 477.4	N/A
54 a	Varav nya innehav som inte omfattas av övergångsarrangemang	N/A		N/A
54 b	Varav innehav som inte fanns före den 1 januari 2013 och som omfattas av övergångsarrangemang	N/A		N/A
55	Institutets direkta och indirekta innehav av supplementärkapitalinstrument och efterställda lån i enheter i den finansiella sektorn i vilka institutet har en väsentlig investering (netto efter godtagbara korta positioner) (negativt belopp)	N/A	66 d, 69, 79, 477.4	N/A
56	Lagstiftningsjusteringar som tillämpas på supplementärkapitaltillskott med avseende på belopp som omfattas av behandling som föreskrivs i lagstiftningen före kapitaltäckningsförordningen och övergångsbehandling som omfattas av utfasning i enlighet med förordning (EU) nr 575/2013 (dvs. restvärde enligt kapitaltäckningsförordningen)	N/A		N/A
56 a	Restvärden som dras från supplementärkapital med avseende på avdrag från kärnprimärkapital under övergångsperioden i enlighet med artikel 472 i förordning (EU) nr 575/2013	N/A	472, 472.3 a, 472.4, 472.6, 472.8, 472.9, 472.10 a, 472.11 a	N/A
	Varav poster ska redovisas rad för rad, t.ex. väsentliga delårsförluster netto, immateriella tillgångar, underskott i avsättningar i förhållande till förväntade förluster osv.	N/A		N/A
56 b	Restvärden som dras från supplementärkapital med avseende på avdrag från primärkapitaltillskott under övergångsperioden i enlighet med artikel 475 i förordning (EU) nr 575/2013	N/A	475, 475.2 a, 475.3, 475.4 a	N/A
	Varav poster ska redovisas rad för rad, t.ex. korsvist ägande av primärkapitaltillskottsinstrument, direkta innehav av icke-väsentliga investeringar i kapitalet hos andra enheter i den finansiella sektorn osv.	N/A		N/A

56 c	Belopp som ska dras av ifrån eller läggas till supplementärkapital med avseende på ytterligare filter och avdrag som krävs enligt bestämmelser som tillämpades före kapitaltäckningsförordningen	N/A	467, 468, 481	N/A
	Varav: ...eventuellt filter för orealiserade förluster	N/A	467	N/A
	Varav: ...eventuellt filter för orealiserade vinster	N/A	468	N/A
	Varav: ...	N/A	481	N/A
57	<b>Summa lagstiftningsjusteringar av supplementärkapital</b>	<b>0</b>		N/A
58	<b>Supplementärkapital</b>	<b>0</b>		N/A
59	<b>Totalt kapital (totalt kapital = primärkapital + supplementärkapital)</b>	<b>1 307 095</b>		N/A
59 a	Riskvägda tillgångar med avseende på belopp som omfattas av behandling som föreskrivs i de bestämmelser som tillämpades före kapitaltäckningsförordningen och övergångsbehandling som omfattas av utfasning i enlighet med förordning (EU) nr 575/2013 (dvs. restvärde enligt kapitaltäckningsförordningen)	N/A		N/A
	Varav: ...poster som inte dragits av från kärnprimärkapital (restvärden enligt kapitaltäckningsförordning (EU) 575/213) (poster ska redovisas rad för rad, t.ex. uppskjutna skattefordringar som är beroende av framtida lönsamhet netto efter minskning för tillhörande skatteskuld, indirekta innehav av eget kärnprimärkapital osv.)	N/A	472, 472.5, 472.8 b, 472.10 b, 472.11 b	N/A
	Varav: ...poster som inte dragits av från primärkapitaltillskottsposter (restvärden enligt förordning (EU) nr 575/2013) (poster ska redovisas rad för rad, t.ex. korsvist ägande av supplementärkapitalinstrument, direkta innehav av icke-väsentliga investeringar i kapitalet hos andra enheter i den finansiella sektorn osv.)	N/A	475, 475.2 b, 475.2 c, 475.4 b	N/A
	Poster som inte dragits av från supplementärkapitalinstrument (restvärden enligt förordning (EU) nr 575/2013) (poster ska redovisas rad för rad, t.ex. indirekta innehav av egna supplementärkapitalinstrument, innehav av icke-väsentliga investeringar i kapital hos andra enheter i den finansiella sektorn, indirekta innehav av väsentliga investeringar i kapital hos andra enheter i den finansiella sektorn osv.)	N/A	477, 477.2 b, 477.2 c, 477.4 b	N/A
60	<b>Totala riskvägda tillgångar</b>	<b>8 567 934</b>		N/A
<b>Kapitalrelationer och buffertar</b>				
61	Kärnprimärkapital (som procentandel av det riskvägda exponeringsbeloppet)	15,26%	92.2 a, 465	N/A
62	Primärkapital (som procentandel av det riskvägda exponeringsbeloppet)	15,26%	92.2 b, 465	N/A
63	Totalt kapital (som procentandel av det riskvägda exponeringsbeloppet)	15,26%	92.2 c	N/A

64	Institutsspecifika buffertkrav (krav på kärnprimärkapital i enlighet med artikel 92.1 a plus krav på kapitalkonserveringsbuffert och kontracyklisk kapitalbuffert, plus systemriskbuffert, plus buffert för systemviktiga institut (buffert för globala systemviktiga institut eller andra systemviktiga institut) uttryckt som en procentandel av det riskvägda exponeringsbeloppet	4,00%	Kapitalkravsdir ektivet 128, 129, 140	N/A
65	Varav: krav på kapitalkonserveringsbuffert	2,50%		N/A
66	Varav: krav på kontracyklisk kapitalbuffert	1,50%		N/A
67	Varav: krav på systemriskbuffert	N/A		N/A
67 a	Varav: buffert för globalt systemviktigt institut eller för annat systemviktigt institut	N/A	Kapitalkravsdir ektivet 131	N/A
68	Kärnprimärkapital tillgängligt att användas som buffert (som procentandel av det riskvägda exponeringsbeloppet)	7,26%	Kapitalkravsdir ektivet 128	N/A
69	[ej relevant i EU-förordningen]	N/A		N/A
70	[ej relevant i EU-förordningen]	N/A		N/A
71	[ej relevant i EU-förordningen]	N/A		N/A
<b>Kapitalrelationer och buffertar</b>				
72	Direkta och indirekta innehav av kapital i enheter i den finansiella sektorn i vilka institutet inte har någon väsentlig investering (belopp under tröskelvärdet på 10 %, netto efter godtagbara korta positioner)	N/A	36.1 h, 45, 46, 472.10, 56 c, 59, 60, 475.4, 66 c, 69, 70, 477.4	N/A
73	Institutets direkta och indirekta innehav av kärnprimärkapitalinstrument i enheter i den finansiella sektorn i vilka institutet har en väsentlig investering (belopp under tröskelvärdet på 10 %, netto efter godtagbara korta positioner)	N/A	36.1 i, 45, 48, 470, 472.11	N/A
74	Tomt fält i EU	N/A		N/A
75	Uppskjutna skattefordringar som uppstår till följd av temporära skillnader (belopp under tröskelvärdet på 10 %, netto efter minskning för tillhörande skatteskuld när villkoren i artikel 38.3 är uppfyllda)	N/A	36.1 c, 38, 48, 470, 472.5	N/A
<b>Tak som ska tillämpas på inkludering av avsättningar i supplementärkapitalet</b>				
76	Kreditriskjusteringar som inkluderas i supplementärkapitalet med avseende på exponeringar som omfattas av schablonmetoden (före tillämpning av taket)	N/A	62	N/A
77	Tak för inkludering av kreditriskjusteringar i supplementärkapitalet enligt schablonmetoden	N/A	62	N/A
78	Kreditriskjusteringar som inkluderas i supplementärkapitalet med avseende på exponeringar som omfattas av internmetoden (före tillämpningen av taket)	N/A	62	N/A
79	Tak för inkludering av kreditriskexponeringar i supplementärkapitalet enligt internmetoden <sup>5</sup>	N/A	62	N/A
<b>Kapitalinstrument som omfattas av utfasningsarrangemng (får endast tillämpas mellan den 1 januari 2013 och den 1 januari 2022)</b>				
80	Nuvarande tak för kärnprimärkapitalinstrument som omfattas av utfasningsarrangemng	N/A	484.3, 486.2 och 486.5	N/A

81	Belopp som utesluts från kärnprimärkapital på grund av tak (överskjutande belopp över taket efter inlösen och förfallodagar)	N/A	484.3, 486.2 och 486.5	N/A
82	Nuvarande tak för primärkapitaltillskottsinstrument som omfattas av utfasningsarrangemang	N/A	484.4, 486.3 och 486.5	N/A
83	Belopp som utesluts från primärkapitaltillskott på grund av tak (överskjutande belopp över taket efter inlösen och förfallodagar)	N/A	484.4, 486.3 och 486.5	N/A
84	Nuvarande tak för supplementärkapitalinstrument som omfattas av utfasningsarrangemang	N/A	484.5, 486.4 och 486.5	N/A
85	Belopp som utesluts från supplementärkapitalet på grund av tak (överskjutande belopp över taket efter inlösen och förfallodagar)	N/A	484.5, 486.4 och 486.5	N/A



**Tabell A.2 Tabell över de viktigaste delarna i kapitalinstrument**

Tabell över de viktigaste delarna i kapitalinstrument*		
1	Emittent	Scania Finans AB
2	Unik identifieringskod (t.ex. identifieringskod från Cusip, Isin eller Bloomberg för privata placeringar)	N/A
3	Reglerande lag(ar) för instrument	Förordning (EU) No 575/2013
	<i>Rättslig behandling</i>	
4	Övergångsbestämmelser enligt kapitalkravsförordningen	Kärnprimärkapital
5	Bestämmelser enligt kapitalkravsförordningen efter övergångstiden	Kärnprimärkapital
6	Godtagbara på individuell/grupp (undergruppsnivå)/individuell och grupp (undergrupps)nivå	Individuell
		Kärnprimärkapital enl förordning (EU) 575/2013
7	Instrumenttyp (typer ska specificeras av varje jurisdiktion)	
8	Belopp som redovisas i lagstadgat kapital (valutan i miljöer, enligt senaste rapporteringsdatum)	40 000 TSEK
9	Instrumentets nominella belopp	40 000 TSEK
9a	Emissionspris	N/A
9b	Inlösenpris	N/A
10	Redovisningsklassificering	Eget kapital
11	Ursprungligt emissionsdatum	N/A
12	Eviga eller tidsbestämda	Evigt
13	Ursprunglig förfallodag	Ingen
14	Emittentens inlösenrätt omfattas av krav på förhandstillstånd från tillsynsmyndighet	Nej
15	Valfritt inlösendatum, villkorade inlösendatum och inlösenbelopp	N/A
16	Efterföljande inlösendatum, i förekommande fall	N/A
	<i>Kuponger/utdelningar</i>	
17	Fast eller rörlig utdelning/kupong	N/A
18	Kupongränta och eventuellt tillhörande index	N/A
19	Förekomst av utdelningsstopp	Nej
20a	Helt skönsmässigt, delvis skönsmässigt eller obligatoriskt (i fråga om tidpunkt)	Helt skönsmässigt
20b	Helt skönsmässigt, delvis skönsmässigt eller obligatoriskt (i fråga om belopp)	Helt skönsmässigt
21	Förekomst av step-up eller annat incitament för återlösen	N/A
22	Icke-kumulativa eller kumulativa	Icke-kumulativa
23	Konvertibla eller icke-konvertibla	Icke-Konvertibla
24	Om konvertibla, konverteringstrigger(s)	N/A
25	Om konvertibla, helt eller delvis	N/A
26	Om konvertibla, omräkningskurs	N/A
27	Om konvertibla, obligatorisk eller frivillig konvertering	N/A
28	Om konvertibla, ange typ av instrument som konverteringen görs till	N/A
29	Om konvertibla, ange emittent för det instrument som konverteringen görs till	N/A
30	Nedskrivningsdelar	Nej
31	Om nedskrivning, nedskrivningstrigger(s)	N/A
32	Om nedskrivning, fullständig eller delvis	N/A
33	Om nedskrivning, permanent eller tillfällig	N/A

34	Om nedskrivningen är tillfällig, beskriv uppskrivningsmekanismen	N/A
35	Position i prioriteringshierarkin för likvidation (ange typ av instrument som är direkt högre i rangordning)	Primärkapital
36	Delar från övergångsperioden som inte uppfyller kraven	Nej
37	Om ja, ange vilka delar som inte uppfyller kraven	N/A
<sup>(1)</sup> Ange "N/A" ( <i>not applicable</i> ) om frågan inte är tillämplig		

**Tabell A.3 Upplysningar om institutets efterlevnad av kravet på en kontracyklisk kapitalbuffert i enlighet med kommissionens delegerade förordning, (EU) 2015/1555**

Den geografiska fördelningen av de kreditexponeringar som är relevanta för beräkningen av den kontracykliska kapitalbufferten

Rad	Fördelning per land	Allmänna kreditexponeringar		Exponering i handelslagret		Värdepapperiserings-exponeringar		Kapitalbaskrav			Totalt	Kapitalbasvikter	Kontracyklisk kapitalbuffert
		Exponeringsvärdet enligt schablonmetod (SA)	Exponeringsvärde enligt internmetoden	Summan av långa och korta positioner i handelslagret	Värde vad gäller exponeringar i handelslagret för interna modeller	Exponeringsvärde enligt schablonmetod (SA)	Exponeringsvärde enligt internmetoden	Varav: allmänna kreditexponeringar	Varav: exponeringar i handelslager	Varav: värdepapperiserings-exponeringar			
		010	020	030	040	050	060	070	080	090	100	110	120
010	Sverige	3 658 864						292 709			292 709	47,09%	1,50%
	Norge	1 120 787						89 663			89 663	14,43%	1,50%
	Danmark	1 107 521						88 602			88 602	14,25%	1,50%
	Finland	922 126						73 770			73 770	11,87%	1,50%
	Estland	268 527						21 482			21 482	3,46%	1,50%
	Lettland	322 702						25 816			25 816	4,15%	1,50%
	Litauen	369 006						29 520			29 520	4,75%	1,50%
020	<b>Totalt</b>	<b>7 769 532</b>						<b>621 563</b>			<b>621 563</b>		

**Belopp institutsspecifik kontracyklisk kapitalbuffert**

Rad		Kolumn
		010
010	Totalt riskexponeringsbelopp	8 567 934
020	Institutsspecifik kontracyklisk kapitalbuffert	0
030	Institutsspecifik kontracyklisk kapitalbuffert	128 519

**Tabell A.4 Upplysningar om institutets bruttosoliditet i enlighet med kommissionens delegerade förordning, (EU) 2016/200**

<b>Tabell LRSum: Sammanfattande avstämning av redovisningstillgångar och exponeringar i bruttosoliditetsgrad</b>		
		<b>Tillämpligt belopp</b>
1	Sammanlagda tillgångar enligt offentliga finansiella rapporter	11 217 900
2	Justering för enheter som har konsoliderats för redovisningsändamål men som inte omfattas av konsolidering under tillsyn	
3	(Justering för förvaltningstillgångar som redovisas i balansräkningen i enlighet med den tillämpliga redovisningsramen, men som är undantagna från exponeringsmättet för bruttosoliditetsgrad i enlighet med artikel 429.13 i förordning (EU) nr 575/2013).	
4	Justeringar för finansiella derivatinstrument	
5	Justeringar för transaktioner för värdepappersfinansiering	
6	Justering för poster utanför balansräkningen (dvs. konvertering till kreditequivivalenter för exponeringar utanför balansräkningen)	395 366
EU-6a	(Justering för exponeringar inom gruppen som inte omfattas av exponeringsmättet för bruttosoliditetsgrad i enlighet med artikel 429.7 i förordning (EU) nr 575/2013)	
EU-6b	(Justering för exponeringar inom gruppen som inte omfattas av exponeringsmättet för bruttosoliditetsgrad i enlighet med artikel 429.14 i förordning (EU) nr 575/2013)	
7	Andra justeringar	-5 882
<b>8</b>	<b>Totalt exponeringsmått för bruttosoliditetsgrad</b>	<b>11 607 384</b>

<b>Tabell LRCom: Bruttosoliditetsgrad – gemensam upplysning</b>		
		<b>Exponering</b>
<b>Exponeringar i balansräkningen (med undantag för derivat och transaktioner för värdepappersfinansiering)</b>		
1	Poster i balansräkningen (med undantag för derivat, transaktioner för värdepappersfinansiering och förvaltningstillgångar, men inklusive säkerhet)	11 217 900
2	(Tillgångsbelopp som dragits av för att fastställa kärnprimärkapital)	-5 882
<b>3</b>	<b>Sammanlagda exponeringar i balansräkningen (med undantag för derivat, transaktioner för värdepappersfinansiering och förvaltningstillgångar) (summan av raderna 1 och 2)</b>	<b>11 212 018</b>
<b>Derivatexponeringar</b>		
4	Återanskaffningskostnad förbunden med samtliga derivattransaktioner (dvs. netto av medräkningsbar kontantvariationsmarginal)	
5	Tilläggsbelopp för potentiell framtida exponering förbundet med samtliga derivattransaktioner (marknadsvärdering)	
EU-5a	Exponering fastställd enligt ursprunglig åtagandemetod	
6	Gross-up för derivatsäkerhet vid avdrag från tillgångar i balansräkningen i enlighet med den tillämpliga redovisningsramen	
7	(Avdrag för fordringar på kontantvariationsmarginal i derivattransaktioner)	
8	(Undantagen central motpartsdela i handelsexponeringar som är clearade med denna motpart)	
9	Justerat effektivt teoretiskt belopp för skriftliga kreditderivat	
10	(Justerad effektiv teoretisk kompensation och tilläggsavdrag för skriftliga kreditderivat)	
<b>11</b>	<b>Sammanlagda derivatexponeringar (summa av rad 4 till 10)</b>	

<b>Exponeringar i transaktioner för värdepappersfinansiering</b>		
12	Bruttotillgångar i transaktioner för värdepappersfinansiering (utan godkännande av netting) efter justering för försäljningstransaktioner	
13	(Nettade belopp för kontantskulder och kontantfordringar i bruttotillgångar i transaktioner för värdepappersfinansiering)	
14	Motpartens kreditriskexponering mot tillgångar i transaktioner för värdepappersfinansiering	
EU-14a	Undantag för transaktioner för värdepappersfinansiering: Motpartens kreditriskexponering i enlighet med artikel 429b 4 och artikel 222 i förordning (EU) nr 575/2013	
15	Exponeringar mot förmedlade transaktioner	
EU-15a	(Undantagen central motpartsdel av exponeringar mot transaktioner för värdepappersfinansiering som är clearade med motparten)	
<b>16</b>	<b>Sammanlagda exponeringar i transaktioner för värdepappersfinansiering (summa av raderna 12 till 15a)</b>	
<b>Andra poster utanför balansräkningen</b>		
17	Poster utanför balansräkningen i teoretiska bruttobelopp	2 714 325
18	(Justeringar för konvertering till kreditekvivalenter)	-2 318 959
<b>19</b>	<b>Övriga exponeringar utanför balansräkningen (summa av rad 17 till 18)</b>	<b>395 366</b>
<b>Undantagna exponeringar i enlighet med artikel 429.7 och 429.14 (i och utanför balansräkningen)</b>		
EU-19a	(Undantag för exponeringar inom gruppen (individuell nivå) i enlighet med artikel 429.7 i förordning (EU) nr 575/2013 (i och utanför balansräkningen))	
EU-19b	(Undantagna exponeringar i enlighet med artikel 429.14 i förordning (EU) nr 575/2013 (i och utanför balansräkningen))	
<b>Kapital- och sammanlagda exponeringar</b>		
<b>20</b>	<b>Primärkapital</b>	<b>1 307 095</b>
<b>21</b>	<b>Sammanlagda exponeringar i bruttosoliditetsgrad (summan av raderna 3, 11, 16, 19, EU-19a och EU-19b)</b>	<b>11 607 384</b>
<b>Bruttosoliditetsgrad</b>		
<b>22</b>	<b>Bruttosoliditetsgrad</b>	<b>11,3%</b>
<b>Val av övergångsarrangemang och belopp för förvaltningsposter som har tagits bort från balansräkningen</b>		
EU-23	Val av övergångsarrangemang för definitionen av kapitalmättet	Fullt infasad
EU-24	Belopp för förvaltningsposter som har tagits bort från balansräkningen i enlighet med artikel 429.11 i förordning (EU) nr 575/2013	

**Tabell LRSpl: Uppdelning av exponeringar i balansräkningen (med undantag för derivat, transaktioner för värdepappersfinansiering och undantagna exponeringar)**

		<b>Exponering</b>
EU-1	Sammanlagda exponeringar i balansräkningen (med undantag för derivat, transaktioner för värdepappersfinansiering och undantagna exponeringar) varav:	11 217 900
EU-2	Exponeringar i handelslagret	
EU-3	Exponeringar utanför handelslagret, varav:	11 217 900
EU-4	Säkerställda obligationer	
EU-5	Exponeringar som hanteras som exponeringar mot nationella regeringar	783 085
EU-6	Exponeringar mot delstatliga självstyrelseorgan, multilaterala utvecklingsbanker, internationella organisationer och offentliga organ som inte behandlas som exponeringar mot nationella regeringar	
EU-7	Institut	40 616
EU-8	Säkrade genom panträtt i fastigheter	
EU-9	Hushållsexponeringar	6 749 512
EU-10	Företag	3 297 805
EU-11	Fallerande exponeringar	117 445
EU-12	Övriga exponeringar (t.ex. aktier, värdepapperiseringar och övriga motpartslösa tillgångar)	229 438