

ملف معلومات حول القطع



تايوت حمل ا

36. حبكامل ا قراد
38. ءاولا ففجم ءافصم
40. ءاولا خافنم
42. وي لكش ىلع رامس مو فصنتنم رامسم
44. تامدصل ا ففخم
46. ددرتمل ا رايتلا دلوم
48. كرحملا لغشم
50. حيباصملا
52. ءيراطبلا
54. يبلوللا يئابرهكلا لبالكلا
56. يماملا اجازلا
58. اجازلا تاحسام
60. قيلعتلا قروصقم
62. قروصقملا ءاوه ءافصم
64. تيزلا
66. ديربتملا لولحم
3. "اينكس" نم رايعلا عطق
4. قن او طسال سار
6. قن او طسال ماظن
8. كرحملا تيز ءافصم
10. نيبروتلا
12. قريغتم قس دنهب نيبروت
14. ءاولا ءافصم
16. ريتايدارلا
18. ديربتملا موطرخ
20. كرحملا طاشق
22. خاخبلا تدجو
24. دوقولا ءافصم
26. متالكلا
28. جايربدلا
30. لقنلا تيز ءافصم
32. ءيوركللا ءلصولا
34. حبكامل ا قن او طسال

”اين الكس“ ءكشرش نم راي غ عطق

اي غل عطق لوح ءالمعلا عم لصاوتلا

راي غل عطق لوح ءالمعلا عم لصاوتلا

رفاوتلا يو ءيساسا ميق 4 ىل ع زكترن ءالمعلا عم لصاوتن امدن ع فيك نايبت ىل ع اندعاست ميقلا هذه نأ ذل ليمعلا ميقو ءدوجلاو ءينهملاو نمو ءقتلا ءانب نم نكمتنس فيك يلاتلابو انئالمع تايلمع معدنس لصاوتلا ىل ع ددشن نأ انررق بيئكلا اذه يف أمئاد انيلا نودوع مهل ع ج ءدوجلاو ءينهملاب طبترملا

ءدوجلا

”اين الكس“ ءكشرش نأ ءفرع ميب لكلذكو نامالاب انؤالمع رعشي نأ يغبني اين الكس ءكشرش نأ اوملعي نأ مهيلعو امئيق لاملا لباقم مهيلاد مدقت تاجتتملا رابتخا يفو ينيقتلا ريوطتلا يف ءلئاط غل اجم رمثتست ءمدخلا ءدمو امتيقيوئوم نامض فدهب

ءينهملا

تاراهم لكلذكو تاربخ ىل ع لمالك لكشب ءالمعلا خلطي نأ يغبني رفاوت نم عفترملا يوتسمللا لكلذكو اين الكس ءكشرش لغاشم يف نيلىم اعلا حبرلارو ءيجاتنالا ءدايز يف ءدعاسملل ”اين الكس“ ءكشرش نم راي غ عطق . مهتطشنأ يف

ءمدخ ءدم لوح انئالمع يعو ءدايز لقنلا عاطق يف ءس فانملا ديازت ينع ي ءيلامجال لي غششلا فيل الكت لكلذكو ءني عم ءمهم ذافنالا ءيلالا ءبكرملا ءبعرصلا ءيئيبلا تاعيرششلا عي مجب هني ع تقولا يف ديقتلا عم ءيلامع ءيلالا تابكرملا لوطسأ ءنايص تاحبصأ يلاتلاب. ءديازتملا ءيمه اذ حبصأ فارشالا ءيلامع دروملا رايخ نأ اومك ءيمهالا يف ءياع ريبكأ

ءدعاسم يف امل عباتلا يوقلا تامدخلا عرفو ”اين الكس“ ءكشرش موقت امرفاوت ءدايزو مهتارايسل يداصتقالا لي غششلا نيسحت ىل ع ءالمعلا ءني عم ءيلامع ذافنالا

فوس راي غل عطقو تامدخلل درومك ”اين الكس“ ءكشرش ىل ع ءوجللا دن ع تاحيلصت اراج ن ع أضوع لقنلا مامه ىل ع ديدششلا نم ءالمعلا نكمتي نكمتت يكل امتاذ راي غل عطق ”اين الكس“ ءكشرش بتروط امك ءنايصو لكلذكو ءفيظولارو ءدوجلا ءي حان نم تابلطملا عي مجب ىل ع تاجتستالا نم ميقلا هذه انئالمع عي مجب عم رطاشن اننأ امك. ءمدخلا ءدمو ءيقيوئوملا

عطق ءكشرش راي غل ءالمعلا ررقسي اذامل حرشن فوس بيئكلا اذه يف ساسأ ىل ع لوالا ماقملا يف رمالا اذه زكترني ذا ”اين الكس“ ءكشرش نم راي غ ءيساسالا ميقلا ن ع اعفدلا دن ع رمالا اذه مكدعاسي فوسو ءينقتلا ءدوجلا ىل ع لصوتلا ىل ع انئالمع ءدعاسمب ”اين الكس“ ءكشرش تاحمس يتلا يداصتقا لي غشت

”اين الكس“ قكرش نم قن او طس أل س أر

لي غشتلا طورش بعصأ لمحت يل ع رداق

ءا اءب موق ي كرحملا لعجل ”اين الكس“ قكرش نم تان او طس أل س وؤر ني سحت مت
قمءخ قرتف ل او ط ق ب طملا ثاع بن ال ا تابل طتم مامتاب قبا كرملا ل حامس ل لو ي صقأ
كرحملا



قن او طس ألأ س أر لوح تامول عم

ققدل او داومل رايتخا

لكل ذو كفر حمل لم عي ام دن ع قري بلك تا طوغض ىل! قن او طس ألأ س أر ضرر عتي مذهبو. قارتحال اةي لم ع لال خ نم جتنت تراحو عفتترم طغض لكش ىل ع وأ تاماصلل ا حتفت ام دن ع تا طوغضلأ أضيا لم حتت نأ يغبني اءازجالا امك. قن او طس ألأ س أر قمدخ قرتف لال خ يفت تارملل نبي ال م تائمل قل قغت برس تلال عن مل لم الكت ىل ع تاماصلل ا يساركو تاماصلل ا ظفاحت نأ بجي عن ملل اماصلل ا قاس ليلد لكل ذلكو اماصلل ا ليلد نمضي نأ يغبني امهت هج نم قماه ققدل لكل ذلكو عحي حصلل داومل ربت عت يلاتل ا ابو مي حش تلال برس تلال عي نصلت اءانثأ يفت اءاغلل

؟ هب انمق يذل ا ام

١. الحفاظ على شكلها

عئار مي مصرت تا ذ ”اين الكس“ ككشر نم تان او طس ألأ س ووؤر ربت عت تا طوغضل ا لم حت ىل ع قلاباق داوم اء عي نصلت يفت تم دختساو أ لاضف قارتحال اةي لم ع اءانثأ يفت شحت يفتل اةي رارحل او اةي كين الكي مل اةب عصلل ا لي غش تلال طورش نم ءعساو ءحورم نع

٢. الحفاظ على تكامل منع التسرب

ىل ع ظافحل او ىل بلل صيل قتل اين الكس تاماصلل ا يساركو تاماصلل ا تممص ءجرد تم دختساو اةي انعب ءصاخ داوم رايتخا مت ذل برس تلال عنم لم الكت عناملل اماصلل ا قاس ليلد ظفاحي لكل ذلك عي نصلت ا يفت ققدل نم اةي لال ا يذل عفتترم ل ا طغضل ا يفت حت برس تلال عن مل هلم الكت ىل ع برس تلال اةي لم عب موقبي تقولل سفن يفتو لخال ملل ا يفت لكل ذلكو مداعل ا يفت شحي اماصلل ا ليلدو اماصلل ا نبي ام يفت مي حشت

٣. تبديل رؤوس الأسطوانة

نمؤي وهو ”اين الكس“ نم لادب تلال اةمدخ ماظن يفت جردم اماصلل ا س أر تا قو ا صيل قتل ا بي كرتل اةي لم ع لي هست فدهب تاماصلل ا عم لم الكل ا ب اةمئال م تاماصلل ا عم أمئاد يفتل ا لي دببلل اماصلل ا س أر نأ امك فقوتل ا هتمدخ قرتف لال او ط كفر حمل اةي اح فدهب اةب عصلل ا لي غش تلال طورشل

نم تان او طس أا ماظن "اين اكس" ؤكرش

دمأا لايوط ميحشت عم ؤليوط ؤمدخ ؤرتف

ؤرتفو نكمملا ءادأا لضفا اين اكس تان او طس أا ماظن مدقي
ؤفاض! تمت دقو دمأا لايوطلا همي حشت لضفب ؤليوط ؤمدخ
كرحملا ءاطعال تان اطبلال كلذكو تاسابكلال نم ؤدي دج ؤعوم جم
ؤدي دج ؤمدخ ؤرتف



ةن او طس ألام اظن لوح تامول عم

ةفلتخملا ءازجالا نيب ام يف لعافت

طيلخ طغرض مبي امدن عف تري بلك تا طوغرض ىل ةن او طس ألام اظن عرضخي لصي ىتح تاس ابلكل ىل ع طغرض ل دي ازتي لع تش يو دوقولا ءاوه عم ىتح . ةقي قدلا يف تارملا فالأ رمألا اذ ةندحي و انط 12 ىلأ أ بي رقت يلا تلاب ةجرد 400 يلاوح ىلأ تاس ابلكل يف ةرارحلا دعصت ديربتلا تاس ابلكل تاقلحو تاس ابلكل او ةن او طس ألام اظن نأ نامض أ دج مامل نم نأ امك . اءض عب عم ديج لكشب لم عتو ةح ي حصل صى اصخل اب عتدمت ةي حطسلا صى اصخل اب ربت عتو اءمدخ ةرتف نم لو طي لاعفلا مي حش تلام . يةم ءالا يف ةياغ ارؤم ةن او طس ألام اظن مي مصلتلا لك ذلكو

؟ هب انمق يذلا ام

١ . فترة خدمة أطول

رايخلا لىض فب لكذو لوطاً ةمدخ ةرتف ب اي نكس ةن او طس ألام اظن عتدمتي يتأت ةن او طس ألام اظن نأ امك . دوج ألام حطسلا ةيل لك يهو داوملل قي قدلا يدؤي رمألا اذو لىض فأ مي حش تو كالكح لقا نامضل ةبضه لكش ىل ع تا ذ تا كرحملا نأ او امك ةمدخل ةرتف دي زي و توي زلا صيلقت ىلأ هرودب اءشر متو امن ينست مت ةن او طس ألام اظن مدختست ةعفت رمل قاطلا أدصل رطخ نم صلقي رمألا اذو امس ال بلباب

٢ . الأداء العالي

بلصللا نم يراي عمل سابللل ةعباتلا قارتحالا ةرجح نيسحت مت مادختسا متو ليلق شاعبن او عفت رم ءادأ لكذو ن ع جت نف يس دنه لكشب نامي مصلتلا نأ او امك لقا ل قاطلا تا ذ تا كرحملا موي نمل ألام اظن نام تاس ابلكل . ىصق ألام تا طوغضلا لمحت ىل ع نارداق امهو ةعفت رم قوق نانمؤي

٣ . الاختبارات والتأثير البيئي

لك ذلكو تابلكرملا يف ةندشم تارابتخاب "اي نكس" ةن او طس ألام اظن حجن ةعونم تائفو ةفلتخم تا طوغرض عم أ لثم ةفلتخم لي غشت فورظ يف عم قفاوتت ءازجالا عي م نأ رمألا اذو نمض دقو دوقولا نمو توي زلا نم ىصقأ يف ىتح لوطاً ةمدخ ةرتف مدقتو ةقب ظملا ةئيب بلباب تابلطتم فورظلا

مصفاة زيت المحرك من شركة "سكانيا"

ضمانة ضد توقف المحرك

تتمتع مصفاة الزيت من شركة "سكانيا" بقدره على امتصاص الأوساخ فائقة وهذا الأمر هو مطلب هام بهدف جعلها تتوافق مع فترات الخدمة الموصى بها وتساعد مصفاة الزيوت من شركة "سكانيا" على منع بلى المحرك غير الضروري وتقلص خطر التوقف وبالتالي تخفض تكاليف الصيانة وفترات الانقطاع.



كفر حملل تي زلا ةافصم لوح تامول عم

لوطاً ةمدخ ةرتف ينعي فيظنلا تي زلا

ةيندع ملل تاينزجلا الشم بئ اوش يا زج ع لىع توي زلا ةافصم لم عت لجا نم روب عل اب توي زلل حمست هسفن تقولا يفو ماخسلا لكدكو ةافصملا ءاشغ نكي مل لاح يفو كفر حملل ءازجا ديربت لجا نمو مي حش تلاف ةفي عضو ةلماك ريغ ةي فصتلا ةيل مع نوكت فوس فاك لكشب ال اعف ةفي شك ةافصملا تناك لاح يفو كفر حملل لىل بئ اوشلا لصت فوسو لىل ايدؤي فوس رم ال اذو ةي اغلل اري بك طاقنلا طغض نوكي فوس لىل لو دخل اب ةافصملا ريغ توي زلل حمس يو ليو حنلا مامص حاتفنا ةحي حصلل ريغ تافص او ملل تاذ ةافصملا م ادختسا نىل اتلابو كفر حملل فقوت لىل ايدؤي فوس رم ال اذو روب عل اب ةشول ملل توي زلل حمس ي فوس لىل كفر حملل

؟ هب انمق يذلا ام

١ . اختبار لمحركات سكاتيا

فورظب ”اين الكس“ كشرش نم كفر حملل اب ةصا حلل توي زلا ةافصم رابتخا مت عاونأ عي ج ع لىع ةافصملا رابتخا مت امك ةفلتخم تيز طغضو قفدت عون لىل رظنل اب فلتخم لكشب للحتي تي زلا نأ امب اين الكس تاكفر حملل تي زلا نم لعجت نأ انكم مي مداعل رورم ةداعا تاذ تاكفر حملل الشم كفر حملل تيز م ادختسا قي رظن ع تارابتخا ل اين الكس تترجأ يلاتلابو ائضم ح طغضلاو شولتلا لمحت نم نكمتت فوس ةافصملا نأ نامض فدهب يضم ح

٢ . المواد الصحيحة في غشاء المصفاة

ني مات فدهب ةي عانصل او زولول يسلا فايلا نم ةافصملا ءاشغ عنص ريغ داوملا م ادختسا مت لاح يفو ةلل حملل توي زلا دض لصفالاً ةمواقملل اديزي فوس رم ال اذو ققش تو ةشه ةافصملا حبصت نأ انكم مي ةحي حصلل كفر حملل لشف نم لكدكو لىل بلل نم

٣ . قدرة التحمل في الضغط المرتفع

تايبث ”اين الكس“ كشرش نم تاكفر حملل تي زلا ةافصم عت متت تا طوغضلا لمحتب اهل حمست ةعفترم ةزارحلل ةمواقمبو لىع يكين الكيم ةشي دحلل مي حش تلاف ةمظنأ يف صاخ لكشب ةي اغلل ماه رم ال اذو ةعفت رملل



نيبرتل اينكس

ةيقو وثورم وذور يداصتقا رامثتسا

نحاشل فاشكلم لكش ببيرجتو رابتخا مت
عم هفي يكت متو ”اينكس“ ةكرش نم نيبروتلا
ءادا يطعتس انا امض فدهب ”اينكس“ تاكرحم
في يكت مت كلذك .ةيضم شاعبنا تايوتسمو
ةكرش نم لي دبتلل نيبروتلا نحاشلا
امك انا ع تابلطتمل انامض لجا نم ”اينكس“
يتاتو شي دح لكش بة عنصم تادحو تناك ول
ةلماش تالافك عم



نيبروتلا لوح تامول عم

دوقولل لي ءيض كالهتسا ىلع ظافحلا

يف ءرود فلأ 130 ىتح نيبروتلا نحاش يف نيبروتلا ءرادإ دومع رودي نيبروتلا تارافش نيپ ام يف ءياغلل قيض توافت هيذلو ققيقل ءفاسمل تنك لاح يف دوقولا لكلاهتسا ديازتي .يجراخلا لكيلهلا لكلذكو يف سمالت ىلأ كلذ يدؤيسف ءريغص ءفاسمل تنك اذا نكلو ءريبك دح ىلأ رضي نأ كلذ نأش نمو يجراخلا لكيلهلا لكلذكو تارفشل نيپ ام قارتحالا ءرجح ىلأ تيزلا لوخد ىلأ لقا ءيلاعف ىلأ يدؤي نأو ريپك .كرحملا فقوت ىلأ يلاتلابو

؟ هب انمق يذلا ام

١ . توازن متقدم

امك ءقئاف ءقذب ”اينكس“ ءكشرش نم ين نيبروتلا نحاشل عي نصت مت ءرادإ دومعو طغاضلا ععد بالودو نيبروتلا ءلجج نيپ ام يف نزاونلا نأو رابتخاو ريوطت مت ثيح اقئيض اشوافت نمضتت ءيلأ يه نيبروتلا اينكس تالكرحم نم ددع ىلع ”اينكس“ ءكشرش نم ين نيبروتلا نحاشل .ءنكمملا لقال تاشاعبنال او لصفالاء ادال انامض فدهب

٢ . الحفاظ على تماسك منع التسرب

حبيك ءانثأ يف نيبروتلا جرخم دنع ءياغلل ءيلاع تاطوغص لصحت صيلقتلو طغضلا اذلمحتل ”اينكس“ نيبروت موص دقو مداعل برس ىلأ رمال اذ يدؤيو مداعل حبيك لال خ يف ءمداعل تازاغلا برس تريترال / قفرملا ءبلع ءئومت لال خ نم تيذلل لي ءيض

٣ . تغيير التوربين

”اينكس“ نم لادبتسال ءمدخ ماظن يف ءنمضتم نيبروتلا زرط مظعم رايخك رفاوتم هفييكت داعمل نيبروتلا نحاش نأ ين عي رمال اذمو داعي رايغل اعطق نأو امك اشي دح ءعنصملا ءين نيبروتلا تانحاشلل لثم أمامت ىصقال تابلطتملا ىلأ تباجتسال فدهب ءقذب اهفييكت انيبروت تنك ول امك امسفن تانامضال عم يتأت فوسو ءثيدحل كلت اذيدج .

ءس دنه وذن ني بروت قري عتم

قيدص ءادأو نسحم دودرم
قئبلل

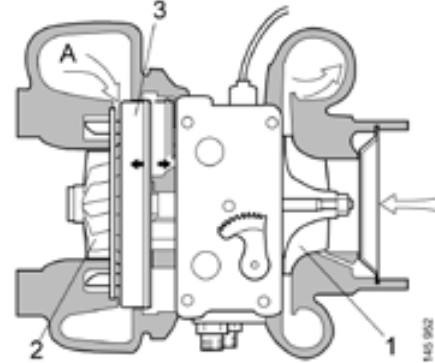
تاذن تان ني بروتلا مي مصت مت
ءكرش نم قري عتملا ءس دنه لا
ئل ءباجتس الل ”اين اكس“
قمارص رثكال اءابنالا تابل طتم
ديج ءادأ مي دقت هسفن تقولا يفو
نأو امك قصفخنملا تاعرسلا نم رشابم
اهفي يكت متي قل يدبلان ني بروتلا تان حاش
رثكال تابل طتملا ل ءباجتسالا فدهب اءرابتخاو
اايدح قعنصم تنك ول امك قمارص



قري غتمل ا قس دن هل ن ي بروت ل و ح تامل عم

ض فخنم ي ئيب رثاؤ عفترم اءا

تابل طتم لءا ءبا چتسال لزي ذل تا كرحم ل ع يغبني اذه انموي يف ل حل ا قري غتمل قس دن هل و ذ ن ي بروتل ربت عيو قمارص رثكأ شاعبنا ن ي بروتل يف ل خدمل ققطنم رمتمسم لكشب لدعي منأ ذا ءا ءاح رثكأ ل ن ي بروتل اب مكحت ءدحو ل صو قيرط ن ع أي نورتكفل رمل ا اذه متي و ن ي بروتل عم قزراقم قمدختسمل تا عرسل ل عس و أ ءو رجب رمل ا اذه حمسي و ل ع رداق قري غتمل قس دن هل ن ي بروت ن اؤ امك قري ا عمل قس دن هل يذ مسفن تقولا يفو قمارصل تا شاعبنا ل تابل طتم لءا ءبا چتسال ا قصفخنم ل و أ عفترم ل عرسل ا يف دي ج اءاب حمسي



ضرع ل يدعت قيرط ن ع
فلتخت ن ي بروتل لخدم
ءاعل تا زاغ عرس
ءاولا مچ يل اءلابو
لكرحمل لءا لخدني ذل
- ب ءاعل تا زاغ - أ
ن ي بروتل - ت طغاضل
لكرحتم مو طرخ قق ل - ث
يرو ح

؟ هب انمق ي ذل ا م

١. اءاء محسن

فءهب ”اين الكس“ ككشر ن قري غتمل قس دن هل يذ ن ي بروتل ريوطت ءت اءال ل ع ظاف حل او قمارص رثكأ ل شاعبنا ل تابل طتم لءا ءبا چتسال ا نود ن ع عرسل تناك أي أنس حم اءا قري غتمل قس دن هل ن ي بروت نمؤي و ي ئيبلا رثال ا ءءاي ز

٢. طاقة حتى في سرعة منخفضة

ءيل ا عفو عرسب ”اين الكس“ ككشر ن قري غتمل قس دن هل كرحم لكدي قاطب حمسي رمل ا اذهو لكرحمل عرس ن ع رظنل ا ضغب ن ي بروتل رثا تا عرسل ا يف ءوقول دي ج ككال هتسابو قصفخنم ل عرسل اب لحت قلمك ءة عفترم ل

٣. تبديل توربين الهندسة المتغيرة

نم لاءبتسال ا قمدخ ماظن يف قري غتمل قس دن هل ن ي بروت جردي رفاوتم هفي ي كفت ءاعمل ا ن ي بروتل ن ا شل ن ا ن ي عي اذهو ”اين الكس“ اهفي ي كفت ءتي راي غل ا عطق ن اؤ امك ءي ءل ا ن ي بروتل ن ا شل ل ل ءي ءبك ن ي بروت ن ا و ل امك قمارص رثكأ ل تابل طتم لءا ءبا چتسال ا فءهب اءي ء قري غتم قس دن ه

"اين اكس" ءاوه ءافصم

كرحم لل آف يظن ءاوه نم وء

ءكرش نم ءاوهءا ي فاصم فظنت
لخ ادل ءاوهءا ل اعف لكش ب "اين اكس"
99% قوفت ءبس نب كرحم لى ل!
ءكرش نم ءاوه ءافصم ما دختسا دن عو
ا ءاصتقا كل ذ نمض ي فوس "اين اكس"
لوطا ءمءخ ءرتفو ءوقولا ي ف اءي ج
ءممصم ءاوه ءافصم لصفب كرحم لل
ءاوهءل بحس مو عئ ار لكش ب



ءاوهلا ءافصم لوح تامول عم

ءاوهلا نم ءري بك تاي مك لمح تاهن كم ي

ءقي قديلا يف ءاوهلا نم ابءكم ارتم 36 اذه انموي يف تانحاشلا مدختست ءافصم نوكت نأ يغبنيو لزيديلا كرحم يف قارتحالا ءيلمع نيم اءتل يدي غش تلاتا طي حمال نع رظنلا ضغب ءاوهلا فيظنت لىل ع ءرداق ءاوهلا ءرتف صلقت فوس ءاوهلا ءافصم لال خ نم تاي ئي زجل تربع لاج يفو لىلبت هئازجال عم جتل كرحمال لىل رابغلا لصي فوسو كرحمال ءمدخ ني بروتلا طغاضو يطور خمال لمحمال ءن او طس ال ءن اطبو تاسابكل ال شم دق اري بك ا رطخ لكششت اهنوكل ءاوهلا يف اصم فيظنت يغبني لىلاتلاب .هن اي بت نكم ي ال اررض ببس ي

؟ هب انمق يذلا ام

١ . تطوير المصافي لمركبات ”سكانيا“

صاخ لكشب تروط دقو اهعون نم ءديرف ”اينكس“ ءكشرش نم ءاوهلا ءافصم تاعاسلا فالال تارابتخا لىل ت عرض دقو ءي لال ”اينكس“ تاي بك رمل قي بظت لك دن ع لصفال اءا اءانامضل

٢ . تخفيض استهلاك الوقود

ين عي اذهو لقأ طغض طوبه يطعت يكل اينكس ءاوه ءافصم ريوطت مت رمال اذه يدؤي هرودبو كرحمال لخاد ءاوهلا طفش ل مدختست لق ال ءق اطلان دوقول كالهتسا ضيفخت لىل

٣ . تكيف دقيق

ببرستلل عنام اهيدل نكي مل ام لمعت نأ اهنكم ي ال يف اصم ل لصفأ لىل ح لىل ءولم ءاوه لىل لوخد لاج يفو ءافصم ل لىل جراخا ل ري غتلا يف ءاوهلا ءافصم نأ امك كرحمال اب رارضال لىل لىل ذ يدؤي دق ءافصم ل مدع نمضي عارتخا ءءارب وذ ببرستلل عنام اهيدل ”اينكس“ ءكشرش نم ءي ان ع لكب ”اينكس“ تماق دقو ءافصم ل نم فيظن ريغ ءاوه لىل لوخد ءافصم ل ا طغو ءافصم ل فالغ يف توافتلا كل ذكو ماجح ال حي حصت ب ق ي ق د في ي ك ت لىل ل ص و ت ل ف د ه ب ء ا ف ص م ل ا و





”اين اكس“ ري تاي دار

كرحم ل ل ي ص ق أ دودرم

ءادال ل ض ف أ اع ط عل اين اكس تاري تاي دار تممص
ض ف خ ن م دوق ول ل كال هتسا ي ل ع ظاف حل او كرحم ل ل

ريتايدارل ا تامول عم

ةح يحيص لي غشت قرارح ي طعي

يعدتست يلاتل ابو ةيوق تاكفر حجب عتمتت ةثي دحل تانحاشل
ي صقأ دودرم ميلست نم نكمتل لجا نمو ديربتل ةمظنال ىل عأ امدختسا
نأ بجي امك ةح يحيص لي غشت قرارح لظ يف كرحملا لم عي نأ يغبني
لوطأ ةمدخ ةرتف نامض فدهب ةديجل قرارحلاب ديربتل لئاس نوكي
لالتل لثم ةبعصل فورظلا لظ يف. لصفأ يلي غشت داصتقاو
نم رطخ لكانه راحل فيصل ا مايأ يف ليوط تقول رفسل او ةردح نمل
رارضال ىل اذم اذم يدؤيسو ريبيك دح ىل ا كرحملا قرارح عافترا
ةفلكم تاحيلصت ىل او كرحملا اب

؟ هب انمق يذلا ام

١. تبريد أقصى

فرض نك ايأ صقأ ديربت ني مأنل اين الكس تاري تايدار ميمصت مت
قودنصو كرحملا ءادا ةدايز ىل ارمأل اذم يدؤيسو خانملا و لي غشتل
رمأل اذم او دربلل يف لمعت نأ اين الكس تاري تايدارل نكم يو سورتل
كرحملا ةمدخ ةرتف نم ديزي

٢. استخدام الوقود الأفضل

لصفأ لكشب دوقولا كالكهتسا ةح يحيصل لي غشتل قرارح لعجت
يلي غشتل داصتقال نم ديزت يلاتل ابو

٣. اختبارات كثيرة

تارابتخا لثم ةفثكم تارابتخا ىل اين الكس تاري تايدار عرضت
هذه يفو تاقرظلا ىل ع تارابتخاو ليوطلا ىدلما ىل ع تارابتخاو كرحملا
لي غشتل طورشل أقفو تاري تايدارل رابتخا متي تري خأل تارابتخال
رابتخال ةعاق يف امت الكاحم بعصل نم هنأ ذة قيل عفل

نم ديربتلا موطرخ ”اين اكس“ ةكرش

ةبالص و فيكت

عتمتتل ”اين اكس“ ةكرش نم ديربتلا ميطارخ تميمص
ةعفترملا ةرارحلا يف يتح يصقأ ديربت ماظن ب
تاوغلواو



ديربتل موطرخ لوح تامول عم

تري بك تا طوغض يل! عرضي

موطرخا عرضي و ديربتلا ماظن يف لئوسلا ديربتلا موطرخ لقني تاراح عم فوشكم طيحم يف عقي هنأ امب تري بك تا طوغض يل! دداع عنمل تميمص تالصولا نأ نامض ادج ماها نم يلاتلاب ، عفترم طغضو فلتخمل توافتللا يل عايلاع أمادختسا ضرفي رمألا اذهو برس تالا يل ع ترداق ميطارخا نوكت نأ بجي كل ذلك . موطرخا يف بن او جلا تافا ثك ديربتلا دامل تب عصللا صئاصخا لمحت



؟ هب انمق يذلا ام

١ . التكييف الملائم

ماظن لك يف يوصق فئاطو ”اين الكس“ تفرش نم ديربتلا ميطارخ نمؤت في يكتلا مدقتل ةي انعب موطرخا طباور تميمص دقو مرثأب ديربتلا دامل ةضرعتم ميطارخا هذه نوكت امدنع لقالا برس تالا او ققد رثكال ةعفترا مل تا طوغضلا او تارارحلا يف تدربلا

٢ . المواد الصحيحة

لمحت نم ميطارخا نكمتت يكل ةياغلل اماه داوملا رايتخا ربت عي ”اين الكس“ تفرش نم ديربتلا ددام ميطارخ تميمص دقو ةقئافلا تا طوغضلا لكل ذلكو ةيلاعلا تارارحلا او ةعفترا مل تا طوغضلا لمحت يل ع ترداق داوم نم تدربلا او ديلجلل داضملا كرحملا ليعافم عم فيكتلا

٣ . الاختبارات المكثفة

نم نكمتت يكل ”اين الكس“ تفرش نم ديربتلا لئاس ميطارخ ريوطت مت اهئادأ يل ع ظافحت مسفن تقولا يفو اهل عرضت يتلا تا طوغضلا لمحت قل يوطلا امتمدخ ةرتفت يل عو

كرحملا طاشق – ”اين اكس“ ةكرش نم رايغ عطق تامول عم تافلم



نم كرحملا طاشق ”اين اكس“ ةكرش

قئاف مزع لقنو لوطاً ةمدخ ةرتف

لكشب ”اين اكس“ ةكرش نم كرحملا طاشق رابتخا مت
ةلاعف ةدايق نيما تلو لوطاً ةمدخ ةرتف نامضل فثكم
فقوت عم نم لقن ب كلذ حمس يو ةي بن اجلا كرحملا ةمظنأل
ليئض هب بوغرم ريغ

كفرحمل طاشق لوح تامول عم

ةفقتخمل ءازجال نيب ام يف لعافتلا

رايتلا طغاضو ددرتمل رايتلا دلومو هايمل تخضم كفرحمل طاشق كفرحي سرتلا نوكي يلاتل ابو؟ -اضئاً كفرحمل ءحورم ءجال دنعو لدبتمل قبسمل دشلا ىلع ظافحل فدهب ءياغلل اءاه طاشقلا دشمو طيسولا جاجترالا صيلقت متي كلذك مزعل لقن نمؤيو ءرادلا يف حيحصلال بتوصل او.

؟ هب انمق يذلا ام

١ . تحسينات دائمة

حامسلا فدهبو ءريبك ىوق ىلا ءرادلا يف طيسولا سرتلا عرضخي ”اين الكس“ موقت ءيلال ءمدخلال ءرتف تابل طتم ىلا ءباجتسالا اب تادعمل نم عونصل طيسولا سرتلا ريوطتل ءمئاد تانيسحتب نسنحم ميحشتو - نم ني طخ عم فورظلا ىصقأ لمحتل ءلباقلا

٢ . التوتر المسبق الصحيح يعني فترة حياة أطول

نكلو املك ءلعافتمل ءازجال اب رثأتى طاشقلا ءراد يف قبسمل رتوتلا كفرحمل طاشقلا نإ شىح ناملورل او كفرحمل طاشقلا ءي عونب ءيش لك لبق ءراد ءازجال نكمتت يكل ءحيصلال ءبالصل او لوظلا نم نوكي نأ بجى ءليوط ءرتفل رارمتسال نمو ديج لكشب لمعل نم طاشقلا

٣ . الاستبدال الوقائي

عم ءيروت تارتف يف كفرحمل طاشق ىلع فارشل اب ”اين الكس“ يصوت ذل ءياقولا ضرارأل كفلت لادبتسا ىلا راصى يكل ددرتمل رايتلا دلوم تاقرظلا ىلع عاطقنالا رطاخم ريبك دح ىلا كلذل لئقى



اينكس خاخب

ةمدخلا ةرتف لاوط عفترم كرحم ءادا
ةلمكلا

نكعم ءادا لضفا نموت يكل ”اينكس“ تاخاخب تاممص
نأو امك يئيبلا رشال او دوقولل كالهتسا لقا عم هب قوثومو
اهسفن ةمراصل اةدوجلا تابلطتم اهيدل ةلديدبلا تاخاخبلا
ةديدجلا ةعنصملا ءازجالل ددحت يتلا



؟ هب انمق يذلا ام

١. فترة الخدمة

ةجل اعم رايتخا قيرط نع ةن سحم ةمدخ ةرتفب اينكس تاخاخب عتمتت
خاخبلا سابكل ةفاثكل او ةحيحصلا حطسلا

٢. استهلاك وقود أقل

يل اتلابو نكمم ردق لقأب دوقولل كمالهتسا نيماأتل خاخبلا ريوطت مت
يئيبلا رثال او يليغش تلا داصتقالا نيسحت

٣. البخاخات البديلة

تاخاخبلا نأ ينع اذمو ”اينكس“ ليديت ةمدخ ماظن يف ةدوجوم تاخاخبلا
عتمتتو ةديجلا ةعنصلما كلتل ليديت ةرفاوتم اهفي يكت ديعأ يتلا
كلتك ةيغونلل اسفن ةمراصل تاابل طملا ب ةليديبلا تاخاخبلا
ةديج ميطارخ عم أمئاد تاخاخبلا نمؤتو ةديجلا

خاخبلا ةدحو لوح تامول عم

دوقولاب قارتحال ةرجح دوزت

كالمهتساو كرحملا دودرم يل عريبك ريثأتب خاخبلا ةدحو عتمتت
ةحيحصلا ةيمكلا قارتحال ةرجح ديوزت يه خاخبلا ةمهم نأ ذإ دوقولا
يتح رخأو خاخب نيبي ميطارخلا فلئتختو حيحصلا طغضلا يف دوقولل
ةيخان نم فلئتخت امنأ ال ةدرجملا نيعلل اسفن ودبت املك تنك ناو
يلا يدؤي دق ةيطاخلا تاخاخبلا مادختساف ةيرارحلا ةجل اعمل او داوملا
وجرملا ءادال ميديقت يف كرحملا لشف



دوقولا ةافصم – ”اينكس“ ةكرش نم رايغ عطق تامول عم تافل م



نم دوقولا ةافصم ”اينكس“ ةكرش

دوقولا نازخ ي ف فيظن دوقو كي دل له

ةباجتس ال ”اينكس“ ةكرش نم دوقولا ةافصم تميمص
”اينكس“ ةكرش نم ةمارص رشكال اءال اتابل طتم ىل
يفو دوقو تايعونو دوقو ةمظن اىلع تربتخاو تروط دوقو
ةفلتخم ليغشت فورظ

دوقولا ةافصم لوح تامول عم

ةملاسل ناموت ةلاعف دوقو ةافصم

ةقدلاف ةل يقشو ةشيدح ةنحاش ي أ يف يزكرملا ءزجلا يه دوقولا ةافصم ءازجال ةيامح يغبني هنأ ينعت اذه انموي يف خاخبل ةمظنأ يف ةقئافلا توافتل او عفترملا طغضلا نيب ام يف جزملا نأ او امك ثولت ي نأ م ال يتلا أرغص رشكألا تايئ يزلجلا نأ أضى أ ينعي ةيغلل ريغصلا نوكتي نأ بجي يلاتلاب ةرطخ أراضا ئشنت دق يفصت نأ انكمي يكل ةمئالم نوكت نأ ةيفصتلا نم ةحيحص ةجرد أمئاد دوقولا ةافصم لك يف شدحت يتلا تاقفدتلا او تاطوغضلا او دوجوملا دوقولا عم مدختست تناك وأ لمعت دوقولا ةافصم نكت مل لاح يفو تاكرحمل نم فلتخم عون برطخ أراضا كرحملا لمحتي فوس اهدنع ةئطاخ تافصم او مب

؟ هب انمق يذلا ام

١ . ملائمة لأنظمة الوقود المختلفة

طورشرل ارباخو ”اينكس“ ةكرش نم دوقولا ةافصم ريوطت مت دقو ةفلتخم ةرارحو طغضو قفدت هيدل دوقو ماظن لكف ةفلتخم ليغشت ةباجتسالا نم نكمتت يكل ”اينكس“ ةكرش نم دوقولا يفاصم تفيك ةيفصتلا ةجردو ةمدخل ةرتف تابلطتم نأ او امك تابلطتم لك لت لك لك كرحم لك ةديرف عاجترالا ةمواقمو دوقولا عم قفاوتلا او هايمل ةقرفتو ”اينكس“ ةكرش نم

٢ . تمت تجربتها واختبارها لأنواع مختلفة

ةيلاتلا ةجالعمل ةمظنأ أو يرخال خاخبل ءازجال عم يفاصملا رابتخا مت ضعب يفو ةفلتخملا دوقولا صئاصخل ةباجتسالا هيفي يكتو يذلا دوقولا لمحتت يكل ةقبسم يفاصم اينكس مدختست قواسألا هايمل نم ةريبك ةيمك لكلذكو تاشولملا نم ةريبك تايملك نمضتي

٣ . الخلايا التي تتكثل

يهو لتككتت يتلا ايالخلا ”اينكس“ ةكرش نم دوقولا يفاصم لمحتت فيلكت ل حج يف اذه دعاسيو ةليوطلا ةمدخل تارتف لمحت يلع ةرداق قصفخ نم فقوتلا تاقوأ ةن ايصل



اين الكس مٲاك

ضفخنم كال هتسا يلع ظافحلا
دوقول

ءارلا طقف ”اين الكس“ ءكش نم مٲاوكل رفوت ال
ضي فخت يلع دعاست ان لب ءرايسلا يف ءي توصلا
مٲاوكل عم ءنراقم دوقولا كال هتسا نم 5% ءبس ن يتح
ءل دبلا

مبتكال ل و ح تامول عم

ه ي ل ع و د ب ت ا م م ا د ي ق ع ت ر ث ك ا ي ه

ء ا ز ج ا ع ي م ج ل ع ا ف ت ت ن ا ب ج ي ك ر ح م ل ل ل ض ف ا ل ا ء ا د ا ل ق ي ق ح ت ف د ه ب
ى ر خ ا ل ا ء ا ز ج ا ل ا ل ق ر ط ت ل ن و د ن م ء د د ع ت م ء ل ي د ب م ت ا و ك ت م م ص د ق و م د ا ع ل
ب و غ ر م ر ي غ ب ق ا و ع ج ت ن ت ف و س ل ك ك ب ت ا ك ل ا م ا ظ ن ل ا ر ظ ن ل م ت ي م ل ا م و
ت ا ت ا ع ب ن ا و ء ع ف ت ر م ت و ص ت ا ي و ت س م ل ع ل ص ح ن ف و س ي ل ا ت ل ا ب و ا ه ب
ء ي ن و ن ا ق ل ا ت ا ب ل ط ن ت م ل ا ل ا ء ت ا ج ت س ا ل ن م ق ر ا ي س ل ا ن ك م ت ت ا ل و ر ب ك ا
ت ا م ا م ص ل ل ا ل ث م ل ك ر ح م ل ا ء ا ز ج ا م د خ ت ر ت ف ص ل ق ت ف و س ك ل ذ ك ء ق ب ط م ل
ر ث ك ا ف 5% ء ب س ن ب د و ق و ل ا ك ا ل ه ت س ا م ت ي ف و س و ن ي ب ر و ت ل ا ن ح ا ش و

؟ ه ب ا ن م ق ي ذ ل ا ا م

١ . ا ق ت ص ا د ت ش غ ي ل ي م ح س ن

ن ي ب ن ز ا و ت ل ا ء ي ح ا ن ن م ر م ت س م ل ك ش ب ا ي ن ا ك س م ت ا و ك ن ي س ح ت م ت ي
ى ر خ ا ل ا ك ر ح م ل ا ء ا ز ج ا ل ا ر ظ ن ل ا ب ي ف ل خ ل ا ط غ ض ل ل ا و ت و ص ل ا ص ي ل ق ت
ي ف ل خ ل ا ط غ ض ل ل ا ض ي ف خ ت ن م ا ي ن ا ك س ت ن ك م ت ع ق و ل ا ا ذ ه ل ض ف ب و ا ل ث م
ه س ف ن ت ق و ل ا ي ف و 1% ء ب س ن ب ص ل ق د ق د و ق و ل ا ك ا ل ه ت س ا و م ا ظ ن ل ا ي ف
ء ل ع ا ف ت م ل ا ى ر خ ا ل ا ء ا ز ج ا ل ل م د خ ل ا ت ر ت ف ت د ا ز

٢ . ر ا ح ء ا ل س ا ن ق الم ح س ن ء

ت و ص ل ل د ح ى ص ق ا ل ا ص ل ق ت ي ك ل د ي ج ل ك ش ب ا ي ن ا ك س م ت ا و ك ت م م ص
ن ا ا ن ك م ي ي ت ل ا ك ر ح م ل ن م ض ف خ ن م ل د د ر ت ل ا ت ا و ص ا و ل ك ا ش م ل ن ا و ا م ك
م ت ا و ك ل ع م ء ن ر ا ق م ف ص ن ل ا ء ب س ن ب ت ص ر ق ن ا د ق ق ي ا س ل ل ء ب ع ت م ن و ك ت
ت ا ق ر ط ل ا ل ع ء م ا ل س ل ا ن ي س ح ت ي ف د ع ا س ي ر م ا ل ا ذ ه و ء ق ب ا س ل ا ى ر خ ا ل

٣ . ا خ ت ب ا ر م ك ت ف

ن ا م ض ف د ه ب ء ف ث ك م ت ا ر ا ب ت خ ا ل ا "ا ي ن ا ك س" ء ك ر ش ن م م ت ا و ك ل ا ع ض خ ت
ج ت ن م ل ا م د خ ت ر ت ف ل ا و ط ا ه ا ء ا د ا و ا ه ت ف ي ط و ا ه ت و ق

"اين اكس" جاي ربد

هب مك حتم مزع لقن

ى صقأ امك حت اين اكس جاي ربد نم وى
ة حارلا ىلع ظافحلاو بزعل لقن يف
ةمدخل اقرتف لاوط



جاي ريدل لواح تامول عم

طقف مزع لقن نم رثكأ

يفلخلل روحملل سورتلل قودنص ربع كئرحملا نم قريبك قوق لقننت كئكئح اي حطس لضفب جاي ريدل دجن هذه نم نيبي امو قيرطلل حطس لكئذكو مزعلل لقنن طقف جاي ريدل موقوي الو كئرحنت رومال هذه لكئل لعججئ امك كئرحل او عفدلل تاج اجئترا صلقي تامدص ففخك لعافتئ لب ئديرف مزع قوقب عئمتئ سورتلل قودنصو كئرحملا نم نيبي ام جزملا نأو نمضئ نأ نمكئمئ دي ج مئالم جاي ريدل ماظن طقف . ءصاخ جاجئترا طامنأبو لكئذكو مزعلل لقنن يصقأل مكئحتل لاوطة حارلل صل عظافحل اب ءمدخلل قئئت

؟ هب انمق يذل ام

١ . ملانم لكل المركبات الآلية من شركة "سكانيا"

كئرش نم ءيلال تائبك رملل عاونأ عئم ج عم "اينكس" جاي ريدل فيكئئ ءبئل عئتحو رغوألل ماشربلل رامسم نم ءئ عرفلل اهئاز جأ لكئو "اينكس" جاجئترا عم يصقأ مزع نمئمات نمكئمئ اماظن لكئشئل عم جئ ءيوقلل قئلل . كئرحل او عفدلل يف ىندأ

٢ . فترة خدمة أعلى

لمم 5 لىلا 3,6 نم لىللل ءلباقلل ءحاسملا صل ع جاي ريدل ءن اطب ءدادزا دق ءمدخلل قئئت ديئزئ ءشادح رثكالل سورتلل قودنص عم عم ج يذل رملل اذهو 40% ىت

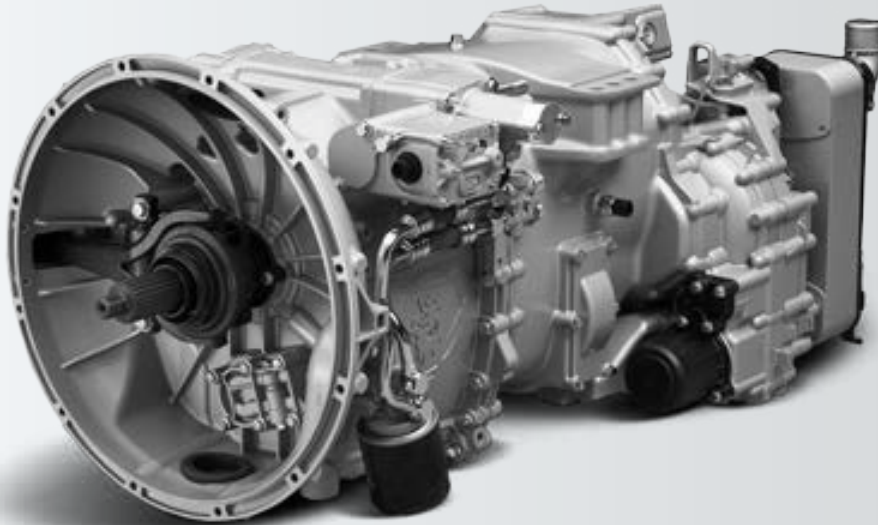
٣ . تبديل الدبرياج

اذهو اينكس ءمدخلل لىءبئل اماظن يف ءئوجوم جاي ريدل صارقأو ءئطغأ مظعم لىءبئل رفاوئم كئرشلل يف هفئئكئ دي عأ يذل جاي ريدل نأ ىنعئ يف اهفئئكئ دي عأ يتلل عطقلل نأو امك ديءجلل عنصملا جاي ريدلل ءئءجلل لكئتل اسفن ءمارصلل تابلئتم اهئدل عنصملا



اينكس نم لقنلا تي زة افصم

(را يغ ل) سرتل او سورتل ا قودن ص ي م حي
ي زك ر م ل ا



ةكرش نم لقنلا تي زة افصم لي طت
ةق ي ق د ل ا ع ط ق ل ا ة م د خ ة م "اينكس"
سورتل ا قودن ص نم ةن ي م ث ل ا و
سفن ي ف و ي زك ر م ل ا ك ر ح م ل ا ك ل ذك و
ء ا ء ا ل ا د ي ز ت ت ق و ل ا

لقنل تيز ءافصم تامول عم

(راي غلا) سرتلا ىلب نم للقت تيز ءافصم

عنمل توي زلا نم ءين دعمل تاي ئي زجلا ءلازا! يه لقنلا تيز ءافصم ءمهم ن! سبكمملا ضرعتي . يزكرملا سرتلا يفو كرحملا يف مزال ريغ ىلب ياً ينم ازلتلا قيش عتلاو ناملورلاو سورتللا قودن صو راي غلاو جاتلا ءل ج و ءي امح نمؤي نأ تيزلا ىلع يغبني ان هو ءعفترم حطس تاطوغض ىل! يتلا ءطي سبلا تاي ئي زجلاف ندعملاب رشابملا لاصلتال دض ءلمك يلاتلا ابو ءازجال ءمدخ ءدم ريبيك دح ىل! صلقت تيزلا زجاج رسكت ءرداق ءافصملا نوكت نأ يغبني تاي ئي زجلا عنمل لماعتللا ىلع رظنلا ضغب ءي غلل تري غصلا أنخاس وأ أدراپ تيزلا ناك اذا ام ىلع ءرداق نوكت نأ يغبني امك طغضلل يصقال دحللا م ح ت ءي لم ءدبت امدن ءدح يذل دي ربتللا



؟ هب انمق يذل ام

١ . زيت نظيف يحسن مدة الخدمة

ءدام نم ”اين اكس“ كشرش نم لقنلا تيز يفاصم يف ءافصملا ءاشغ عنص رثكاً لكشب رغوأل تاي ئي زجلا ءيفصت انكم ي يتلا جاجزلا فايلاً تاي ئي زجلا ىلع ريبيك لكشب رداق هو ألثم زولول يسللا نم ءيلا عف ءي اغلل فيظن تيز ىلع لصحن فوس يلاتلا ابو . راب غلا نم ءعم جمللا سرتلا قيش عتلا قودنص يف ناملورلا صاخ لكشبو ءمدخللا ءدم نم ح ي (راي غلا) يزكرملا

٢ . الحماية الأساسية للمحرك المركزي

دح ىل! ضررع تيزلا ءافصم نأ ينعت يزكرملا كرحملا ءي عرضو ن! فورظلا لم ح نم نكمتت يكلو للاحوالاو يصحلاو لامرلاو حال المأل ريبيك نخسمل نفل عمل بصلل مادختسا متي قب عصللا ءي لي غشتللا ءطي حمللا ءزاتم لكاتلا دض ءي امح نمؤي يكل ءافصملا ءي جراخا قبل علل

٣ . يمكنه تحمل الحرارة المرتفعة

يصقأ ىل! ءرارحلل ءمواقم نوكت ءازجاً سورتللا قودنص ريوطت ببلطتي ذل ءرارحلل ءمواقم داوم نم تيزلا ءافصم ءيشح تنعنص ببسللا اءلو دح . برس تلاب ءدبلا وأ اءبلصت وأ اءوشت رطخ رمأل اءه صلقي



نم ڦي وركلا ڦلصولا ”اين اكس“ ڦكرش

صلقم جاج تراو هيلع ظفاحم مكحت

”اين اكس“ ڦكرش نم ڦي وركلا ڦلصولا تميمص
ن او امك تالجع الءالبو تاجاج تراو صيلق تال
برستلا عنام لصفب تلوط دق اهتمدخ ڦدم
ل اعفلا

ةيوركلا ةلصولا لوح تامول عم

نامألا نمضت ةياغلل ةبسانم ةيورك تالصو

ةمأسلا ىلع ظفاحت ةددعتم ءازجأ نم عونصم ةدايقلا / هي جوتلا ماظن
 ةلصولا نأ ذإ امضعب عم دح ىصقأ ىلا ةمئالم نوكت نأ يغبني لكلذ لكو
 ةدايقلا ىلع ةردقلا دقفت فوسو ماظنلا نم ةددعتم ءازجأ عمجت ةيوركلا
 تالصولا عيجم تسيلى . ةيوركلا ةلصولا ترسكت لاح يف هي جوتلا /
 اهتاذ ودبت اهلك تنك نأو امسفن ةيغونلا نم قوسلا يف ةيوركلا
 اهدش متو ةمئالم ةيورك تالصو ىلع زكترى نمألا هي جوتلا / ةدايقلا
 قيسم لكشب

؟ هب انمق يذلا ام

١ . الموثوقية

فدهب فتاكم لكشب ”اينكس“ ؤكشرش نم ةيوركلا ةلصولا رابتخا مت
 دقو ةيولعلا ةدوجلا تاويوتس ملو ةمراصللا اينكس تابلطتمل قباجتسالا
 ةليوط ةمدخ ةدم نامضل خاسوالا دض اهتياحو اهي فبرستلا عنم مت

٢ . راحة السائق الجيد

ماظن يف تاهاجتالا ”اينكس“ ؤكشرش نم ةيوركلا تالصولا دصت
 قئاسلا ةحار نمضت يكل ةدايقلا / هي جوتلا

٣ . بلى أدنى للعجلات

ةقد ىلع ةظفاح ملل أقبسم اهدش متو زاتمم لكشب ةلدعم ةيورك تالصو
 تالجلل ىندأ ىلبللو هي جوتلا / ةدايقلا

ةكرش نم لمارفلا صرق "اين اكس"

ةيول وءال وه نامألا

نم لمارفلا صرق ماظن ممص
نم اءل "اين اكس" ةكرش
مء ءق ف ءوصقلا ءم ال سل
اهض عب عم ءازجالا ري وءط
ءمءء ءرءف نامض فءهب
ءا ءف لصفاء ءاءاؤ لوءطأ
ن.اك طءم



لمارفلا صرق تامول عم

تَبوعص تااطي حملل رثكأ يف هترادج تبثي يكل روط

رثكالل هءازجأ نأو امك ترايس يأ يف اهمهأو نامأ ماظن رثكأ وه حبكاملل ماظن هذه لكو. لمارفلا قن اطبو حبكاملل صارقأو حبكاملل تان او طسأ يه تيس اسح تاجا جت را يلعو رابغ يلعو يوتحي طيحم يف امضعب عم لمعت ءازجالا يف ايساسا دق عم عزج حبكاملل قن او طسأ ربتعتو قبو طر يلعو اضيأو لمحت يلعو ارداق نوكتي نأ يغبني حبكاملل صرق نأو امك قلمرفلا لوعفم يف نوكت نأ لمارفلا قن اطب جاتحتو ةيؤيم ةجرد 900 ىلا لصت قزارح نأو امك. عسوتلا تازح كئلذكو ىلبلا تارعتستم نم لك قديج ةيعضو جيحص طوش لوطو قوق تاذا نوكت نأ يغبني لمارفلا قزارح

؟ هب انمق يذلا ام

١. أمان فائق

ةمالسلا نمضت يكل ”اين الكس“ قكشر نم لمارفلا تان او طسأ تدمص نأ يغبني ةيلي غشتلا فورظلا نع رظنلا ضغبو ةيولواك نامألاو ةجاجلا وعدت امدنع ألماش حبكاملل لوعفم تان او طسألا نمضت

٢. المواد المختارة

داوم نم ”اين الكس“ قكشر نم لمارفلا تان اطب كئلذكو صارقأ تعنص ةعفتمل قزارحلا لمحت يلعو قرداق يهو. ديجالا يدرالحا عيزوتلا نمضت لاح يفف كرحملا قمدخ قرتف لو طتو ققش تالارطخ صيلقت كئلذكو ماظن قمدخ قرتف صلقت فوس عزج يأ يف ةيطاخلا داوملا مادختسا ةيلع ةيلي غشت قفلكت ىلا يدوتسو لمارفلا

٣. اختبارات مكثفة

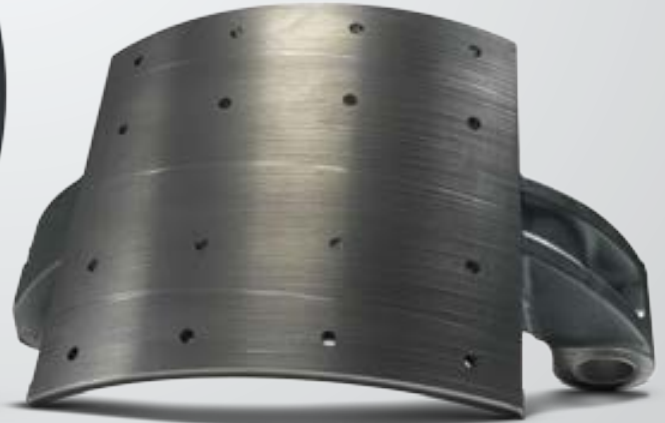
امضعب عم مءالبتو قروطم ”اين الكس“ قكشر نم حبكاملل صارقا ءازجأ عيجم طيحم يف ىصقأ قلمرف لوعفم عم ءاوس عئار لكشب لمعت يكل ضعبلا طغضلا لمحت يلعو قرداق نوكت نأ يغبني لمارفلا مذهبو ةياغلل ضرعم ءازجالا هذه يلعو بلطلا لعجي ام تاونسلالاو طتو تدمص تارمل قبطملا لالكلا تارابتخا لشم قفثكلم تارابتخاب ”اين الكس“ قكشر موقتو ايوق تابلطتملا عم ديقتلا نامض فدهب



قكرش نم قلمرفلا قراد «اين اكس»

قيل ووالا يه قمال سلا

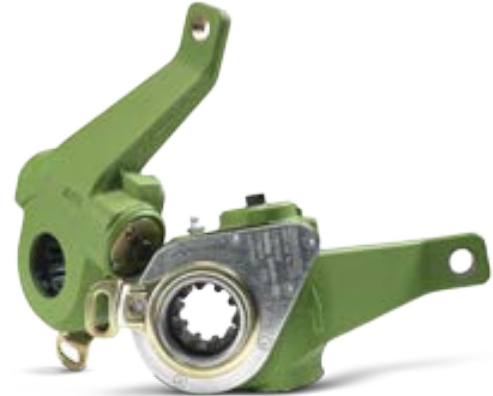
نامضل «اين اكس» قكرش نم قلمرفلا قراد ماظن ممص دقل
نمضت يكل اهضعب عم اذجالا تروط دقو يوصقلا قمال سلا
ضرعم طيحم يا يف لضفا اءاوا لوطا قمدخ قرتف



قلمرفلا قراد لوح تامول عم

قلم السلا يلع ديدش تالا

طباض تالدمو قلمرفلا تان او طسأ يه قلمرفلا قراد ماظن يف اازجال مه
 كشرش نم قلمرفلا قراد قمظنأ يفو . حبكاملال لعنو قلمرفلا قراد جو ءاخترال
 لاعف لكشب ةيوس لغشت يكل امضعب عم اازجال هذو تروط ”اين الكس“
 نم نكمتلل ةديج داعبأ يذ تابث تاذ قلمرفلا قراد نوكت نأ يغبن يو
 قن او طسأل لخد نوكي امدنع قلمرفلا ةيادب ذنم قئاف لكشب لي غشتلا
 نأ هيلع حبكاملال يف ءاخترال طباض لدعم نأو امك أدرب جراخل او انخاس
 ةيلأل لي دعت قيرط نع حبكاملال لعن يف يلب ي أضوعي



؟ هب انمق يذلا ام

١ . السلامة

طباض ةيلأب اين الكس نم حبكاملال يف ءاخترال طباض لدعم عتمدي
 هذو نأ نمضي ذإ حبكاملال لعنو حبكاملال قراد ني بام يف قفاسملاب مكحتت
 رمأل اذو نمضي يو ”اين الكس“ كشرش نم حبكاملال قراد قس دنهل قيسانم قفاسمل
 اهتمدخ قراتف لواط ةيلأل قلمرف متي امدنع قلمرفلا لوعفم قلمالس

٢ . الحفاظ على شكلها

ريبك يلب اهيدل نوكي ال يكل ”اين الكس“ كشرش نم لمارفلا قراد تدممص
 تاذ حبكاملال عنصرل تدمختسا يتلا داوملاف ققشتت ال يكل كل ذلكو
 حبكاملال قراد قمدخ قراتف لواط أقسانتم ءادأ نمؤت قتابث داعبأ

٣ . تم تجريبها واختبارها

فثكلم لكشب امرابتخا متو ”اين الكس“ كشرش نم لمارفلا تال عن تدممص
 ريرصلال كل ذلكو جاجتريال اعنم فدهب كالكتحال او لكشلا ةيحيان نم

”اين اكس“ ءكرش نم ءاوهلا فيفجت ءافصم

ماظنل ءلاعف ءيفصت نمؤت
طوغضملا ءاوهلا

ءكرش نم ءاوهلا فيفجت ءافصم فقوت
تاي ئزجال عيم ج نم 99.95 ىتح اين اكس
ءيفصت ءش وطرخ ىلا لوخدلا نم اءنمؤتو
ماظنل ءزاتم ءي امح ىلاتلاب نمؤتف ءاوهلا
يفاصم اضى اين نمضتو طوغضملا ءاوهلا
”اين اكس“ ءكرش نم ءاوهلا فيفجت
ءيلاع ءيقوشومو ارق تسم الى غشت
لصاف ىلع ءظفاحملا ىل ءفاضلاب
ءمدخل.



ءاوهلا في فيفجت ءافصم لوح تامول عم

ءبوظرلا او توي زلا فاق ي!

تيزلا نأسي امدن عو رثكأو رثكأ تافاضا لفرحملا توي ز نمضتت لقن تئو توي زلا نم تري غص طاقن لكش لىل ع ءلل حتم تا يئزج لكش تت يف برس تل اعنم مي طحت انه كم يو طوغض مل ءاوهلا ماظن لىل كلت ءاوهلا في فيفجت ءافصم رود يتأي انه يرخال ءازجال يفو تاماصل نم ءبوظرلا او ءبويرغل تا يئزج او توي زلا داعباب موقت يلاتل ابو ءيلاع في لكت جنتن فوس ءي لم علل مذهب ما ي قل مدع لاح يفو ءاوهلا ع اطقن ءرتفو

؟ هب انمق يذلا ام

١ . حجم تجفيف صحيح

فيفجت لىل ع ”اين الكس“ ءكشر نم ءاوهلا في فيفجت ءافصم يوتحت في فيفجت تاردق نمضت يكل قاوس ال يف دجاوتم رخ لول حم ي نم ربكأ أدصل ا رارضأ رطخ صلقي رم ال اذهو ءافصملا ءدخ ءرتف لاو ط ءعفترم طوغض مل ءاوهلا مدختست يتلا ءي ل ال ءازجال يف دمجتلا رارضأو

٢ . تفرقة فعالة للزيوت

موقت توي زلا داعبال ءافصم دجن ءاوهلا في فيفجت ءافصم لفسأ دن ع ءاوهلا يف تيزلا نم تري غصلا تارطقلا صا صتم اب ل اعف لكش ب مدختست يتلا ءي ل ال ءبكر مل يف ءازجال لىل نم صلقت يلاتل ابو طوغض مل ءاوهلا

٣ . تم اختبارها بشكل مكثف على شاحنات ”سكانيا“

تابكر ملل صاخ لكش ب اين الكس نم ءاوهلا في فيفجت ءافصم ريوطت مت ءافصم ءادأ نامض فدهب ففكتم تارابتخا تيرج او ”اين الكس“ نم ءي ل ال ي لي غشت فرظ نم رثكأ يف ءاوهلا في فيفجت

ءاوہلا خافنم – ”اين اكس“ ءكرش نم رايغ عطق تامولجم تافلنم



ءكرش نم ءاوہلا خافنم ”اين اكس“

ءنكمم ءحار رثكأ

زارط يأل صاخ لكشب ”اين اكس“ ءكرش نم خافنم ممص
ءرتفو نامأو ءدايقل لادن ءحار ربكأ ني مات فدهب ءن حاش
اهجراخ ما تاقرطلا يلع فورظلا لك لظ يف ءمدخ

ءاوهلا خافنم لوح تامول عم

تاق ي بطلتلا لكل مئالم ق ي ل ع ت

ق ي ل ع ت ي أف ؤن حاشلا ق ي ل ع ت ؤ حار ن ي س ح ت ي ل ع ءاوهلا خافنم د ع ا س ي
كل ذلك ؤ ع ر س ب ي ل ب ل ل أ ل ب ا ق ت ا ل ح ا ل ع ا ق ي ل ع ت ل ع ج ي ف و س ح ي ح ص ر ي غ
ت ا ج ا ج ت ر ا ي ل ا ؤ ل و م ح ل ا ك ل ذ ك و ق ي ا س ل ا ض ر ع ي و ي ر خ ا ؤ ن ح ا ش ل ا ن م ء ا ز ج ا ي ا
ق ي ل ع ت ل ا ن و ك ي ن ا م ا ه ل ا ن م ت ا ج ا ج ت ر ا ي ا ب ن ج ت ل و ؤ ي ذ و م ت ا م د ص ي ل و
ؤ ن ح ا ش ل ا ي ف م ئ ا ل م ل ا ق ي ب ط ت ل ل ا م ئ ا ل م

؟ هب انمق ي ذل ا ام

١ . القوة والقدرة على التحمل

ن م ع و ن ص م و م و ؤ ل ي و ط ؤ ر ت ف ل ؤ م د خ ” ا ي ن ا ك س “ ؤ ك ر ش ن م خ ا ف ن م م د ق ي
ؤ ر د ق و ؤ و ه ئ ا ط ع ا ل ؤ ي و ق ت ل ل ت ا ق ب ط ع م ط ا ط م ل ا ن م ن ي ت ك ي م س ن ي ت ق ب ب ط
ا م ر ا ط ا ل ا ن و ل س ف ن ن م ي ل ط م ي و ل ع ل ا ء ر ج ل ا ن ا و ا م ك ر ب ك ا ل م ح ت ل ا ي ل ع
ل ك ا ت ل ا د ض ؤ ي ل ا ع ؤ ي ا م ح ن م ض ي

٢ . عملية تحميل وتفريغ مريحة

ا ه ل د ب ت ن د ن و ؤ ل و م ح ل ا غ ي ر ف ت ل ن م ا ل ك ش ب و ؤ ع ر س ب ءاوهلا خافنم لم ع ي
ا م د ن و غ ي ر ف ت ل ا و ل ي م ح ت ل ا ل ا ل خ ي ف ؤ ق ي ق د ل ي د ع ت ت ا ي و ت س م ب ح م س ي و
و ل ع ت ن ا ب ؤ ر و ص ق م ل ل ا ض ي ا ح م س ي ت ا ص ا ب ل ا ن م ن و ج ر خ ي و ا ب ا ك ر ل ا ل خ د ي
ج و ر خ و ل و خ د ي ل ع د ع ا س ي و ل ه س ي ر م ا ل ا ذ و ع ي ر س ل ك ش ب ض ف خ ت ن ا و
ر ط خ ص ل ق ي و ب ا ك ر ل ا ؤ م ا ل س د ي ز ي و ؤ ب ك ر م ل ا ن م ع ر س ا ل ك ش ب ب ا ك ر ل ا
ب ت ا و ا ح ل ا

٣ . اختبارات على المدى الطويل من شركة ”سكانيا“

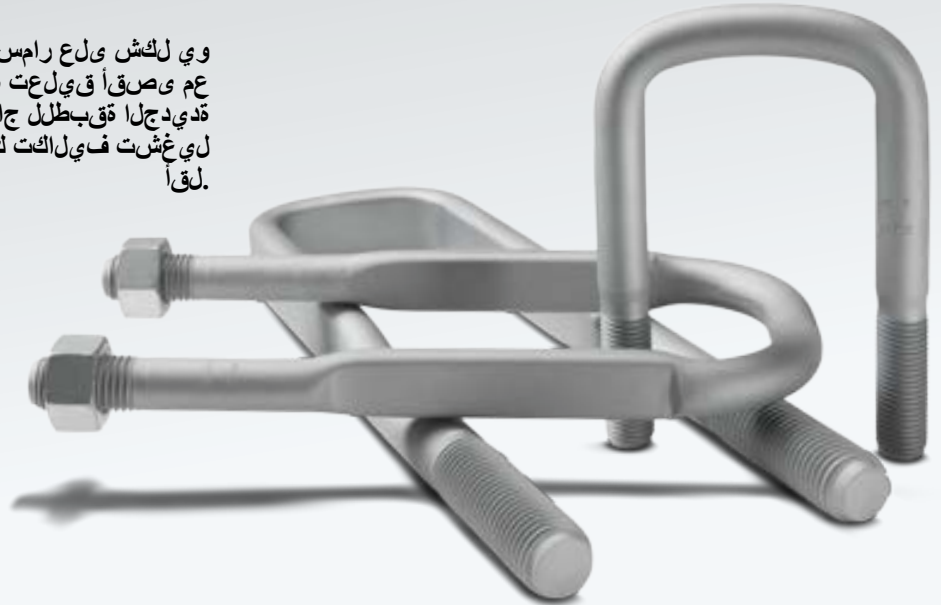
ن ي ي ا ل م ي ل ا ءاوهلا خافنم ع ض خ ي ي ع ي ب ط ل ك ش ب ؤ ن ح ا ش ل ا م د خ ت س ت ا م د ن ع
ت ا ل ا ح ي ا ي ف و ا س ت م ل ك ش ب ا ه ل ك ل م ع ل ا ا ه ي ل ع ؤ ن س ل ك ق ي ل ع ت ل ا ت ا ي ل م ع
ك ل ذ ك و ا ه ئ ا ش ن ا ؤ د ا ع ا م ت ي ط و ر ش ل ا ه ذ و ر ط م ل ا د ن ع و ا ف ا ن ج و ا ر ح و ا د ر ب
ؤ ي ن ا د ي م ل ا ” ا ي ن ا ك س “ ؤ ك ر ش ت ا ر ا ب ت خ ا ء ا ن ث ا ي ف م ئ ا ل ك ش ب ا د ب ي ر ج ت
ل ي و ط ل ا ي د م ل ا ي ل ع ك ل ت و

وي لكش ىلع رامس مو فصت نم رامس م – ”اينكس“ ةكشرش نم رايغ عطق تامول عم تافلم

وي لكش ىلع رامس مو فصت نم رامس م

نمضت يتلا ةديرفلا حطسلا ةجلا عم
ةليوط ةمدخ ةرتف

وي لكش ىلع رامس مل او فصت نم مل رامس مل ريوطت مت
عم ىصقأ قىلعت ةفيظو ني ماتل اينكس ةكشرش نم
ةديجلال ةقبطلل جالعل اذهو ىرخال قىلعتل اعازج اعيمج
ليغشت فيلاكت كلذكو لوطاً ةمدخ ةرتف نمضي ةديرفلا
لقأ



ىل ع رامس مل او فصنتن مل ا رامس مل ا تامول عم وي لكش

قيل عتلا ماظن نم عمه اازج

اازج اىل اجاتحن ان الكم يف قيل عتلا عموم كئلذكو روح مل لكس مل
ريماس مل ناو امك عمال سلل ىربك عمه ا تاذا نوكت قبول طم ترغصم تري غص
هيس اشلا يف ان الكم يف قيل عتلا ياي عموم كم كس مت يتلا فصنتن مل
نوكت نا اء احب يه يل اتلا ابو قيل عتلا نم عزك تري بك قوق اىل عرضت
يا بن جت لجا نم .حي حصرلا مزعل ا قفسو دودشم كئلذكو نديج عمون نم
مي حشيتل اب ىصولا تارتفلاب ديقتلا اء مامل نم ياي لل راسكنا
فصنتن مل ريماس مل

٢ . السلامة

اهل ادبتسا امداد يغبنيو نم اازج وي لكش ىل ع ريماس مل ربت عت
دشلل مزع حاتفم مادختسا اب اهبي كرت دن عو عي خترم حبصت امدن ع
نم نكدمت يكلم مجحلا ءهوشم تاقرعلاو ريماس مل حبصت هب ىصوم
عي بت ءجل اعمل ا ءيل عم لي هس لجا نم ءلاعف ءقيرط ىصق اب لكس مل
اازج لمشت تاوعوم جم يف وي لكش ىل ع ريماس مل ”اين الكس“ ككش
تاقرعلا كئلذكو بي كرتلا

٣ . اختبار مكثف

لكش ىل ع ريماس مل او فصنتن مل ريماس مل رابتخا كئلذكو ءب رجت تمت
يايلا ققروو يايلا طباور كئلذكو ءاولا خافنم ا لشم ىرخال اازجال عم وي
سنا جتم قيل عت ماظن قلخ فدهب

؟ هب ان مق يذلا ام

١ . معالجة سطح فريدة

فصنتن مل ريماس مل كئلذكو وي لكش ىل ع ي غارب حطس ءجل اعم نا
ءياغلل بعص طي حم يف ءءاوتنم اازجال هذو نوكل ءيمه ا ل يف ءياغ رم
فصنتن مل ريماس مل او ”اين الكس“ ككش ىل ع ريماس مل اف
ءيوض ع ريغ حطس ءجل اعم) نديج ءقيرط مادختسا اب احطس اءجل و ع دق
ءجل اعم ىل ع فرعتلا مكئكم ي .امتدخ ءرتف ليطي امم (رشقتلا عطس او ب
ريماس مل نوللا ءدوس نوكت ان ال اين الكس ككش نم نديج ل حطس ل
وي لكش ىل ع ريماس مل نوللا ءيوضو فصنتن مل





نم تامدصل صتمم "اينكس" ةكرش

تايل آل لك عم هفييكتو هرابتخا مت
"اينكس"

هرابتخاو "اينكس" ةكرش نم تامدصل صتمم ريوطت مت
اذه تامدصل صتممو "اينكس" ةكرش تايل آل عاونأ فل تخمل
داصتق الالشم عفانم نمضي هرابتخاو هتبرجت تمت يذلا
قئاسلا ءحارو ءم السلاو يليغشتلا

تامدصل ا ص ت م م لوح ت ا م اول عم

تم اختباره للمحيط الصعب

ينبغي أن يتحمل ممتص الصدمات للآليات الثقيلة شروط التشغيل الصعبة وبالاستناد إلى التشغيل يجب أن يستبدل ممتصل الصدمات كل ٠٠٢ ألف إلى ٠٤ ألف كلم كما وأن ممتص الصدمات البالي يسبب بلى الأجزاء الأخرى بما فيها تعليق الكرسي وتعليق القصوره التي من شأنها التأثير على راحة السائق وزيادة التكاليف كذلك يمكن أن يزيد ممتص الصدمات البالي خطر رجرجة مجموعة الدفع والحركة وبالتالي إضعاف إمكانية الوصول وبخاصة لآليات البناء لكونها تعمل دائماً على سطح طري مثل التربة أو الرمال كذلك قد يؤدي ممتص الصدمات البالي إلى تماسك ضعيف على الطرقات ويؤدي إلى خطر.

؟ هب ان مق ي ذل ا ام

١ . ملانمة لشركة "سكانيا"

طورت ممتصات الصدمات من شركة "سكانيا" بشكل خاص لمختلف أنواع أليات شركة "سكانيا" وهذا يعني أن ممتصات الصدمات هذه هي من الطول الصحيح ولديها نوع الربط الملانم وهي تتكيف مع أنواع الأليات المعنية لأن الطول الخاطيء لممتص الصدمة قد يؤدي إلى كشر عمود الدوران.

٢ . اختبارات مكثفة

تم اختبار ممتص الصدمة من شركة "سكانيا" لأكثر من مليون كلم لضمان وظيفتها وفترة خدمتها على مركبات تجربة في استخدام فعلي أو على حلبات الاختبار.

٣ . زمن الاستبدال

عندما تبلى ممتصات الصدمات ينبغي استبدالها في مواعيدها لأن ممتص الصدمات الجديد يقلص الضغط على الحمولة والسائق وأجزاء الشاسيه ويساعد على تقليص تكاليف التشغيل.

رايتلا دلوم نم ددرت ملا اينكس

ق اطل ا ديوزت ب مكحتي

أودرم نمؤتل “اينكس” تال دبم تميمص
قليوط ةمدخ ةرتف كلذكو ةلي اعفو ايلاع
ليوط م ادختسا هن ع جتن ي رمأا اذهو
داصتقا كلذكو اهضرغل أقفو ةرايسلل
لضفا ي ليغشت



ددرت مل رايتلا دلوم لوح تامول عم

منشأة طاقة السيارة

ينبغي أن يكون مولد التيار المتردد قادراً على شحن البطارية بسرعة وبسكوت وتأمين الكهرباء لمعدات الآلية وأجزائها. مولد التيار المتردد الجيد الذي يشحن كل تطبيق ويكون نظام شحنه متحكماً به يعطي أماناً أكثر عند إقلاع المركبة وكذلك يطيل فترة خدمة البطارية. بما أن دورات القيادة تعني العديد من التوقف وكذلك الكثير من التباطؤ من مولد التيار المتردد يعني ذلك أنه من الهام أن يكون لديه مردود مرتفع حتى في السرعات المنخفضة.

؟ هب انمق يذلا ام

١. تصميم محسن

تتوافر مبدلات "سكانيا" بطرز متعددة لكي تتلاءم مع الكريات المختلفة وشروط التشغيل وقد صممت لكي تؤمن توازناً أقصى في ما بين الحجم الفيزيائي والمردود وفترة الخدمة إلخ.

٢. تحسينات دائمة

يجري تحسين هذه المبدلات بشكل دائم بهدف إعطاء فعالية أكبر وتخفيض مستويات الصوت وإطالة فترة خدمتها ومولد التيار المتردد ٥١٠ ألف برانشس هو نتيجة لهذه التحسينات المستمرة ويتمتع بفترة خدمة أطول وبمتطلبات صيانة أقل.

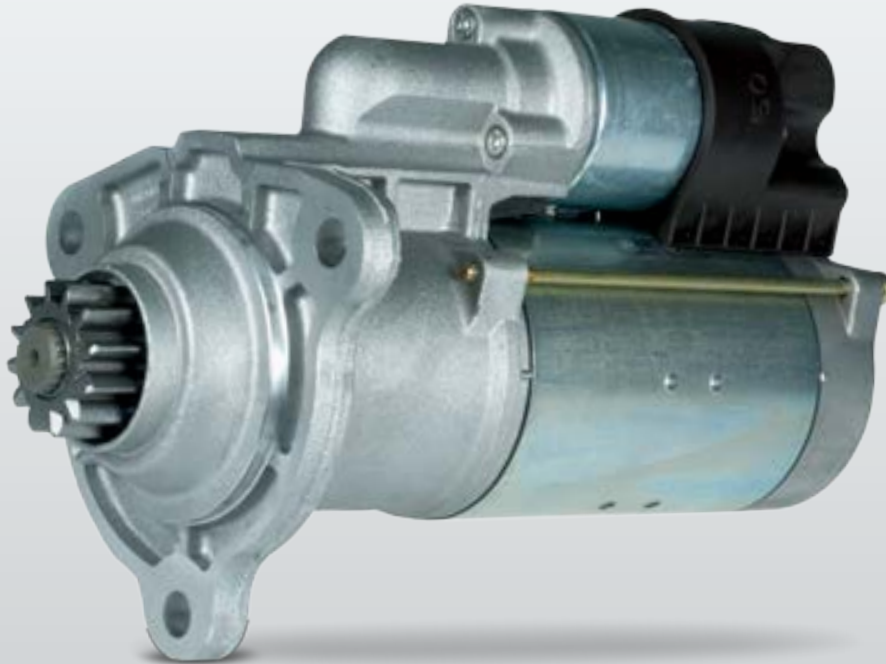
٣. تبديل مولد التيار المتردد

معظم طرز المبدلات متوافرة في نظام خدمة استبدال "سكانيا" وهذا الأمر يعني أن المبدلات التي أعيد تكييفها في المصنع متوافرة تماماً كبديل لتلك المصنعة الجديدة ، كذلك هناك عدد كبير من مبدلات سكانيا تأتي مع قطع غيار للتصليحات الأكثر شيوعاً.

”اين اكس“ نم كرحملا لغشم

يأ نود نم لي غشت لل
ةيموي لكاشم

مزع عم يوقلا كرحملا لغشم حمسي
ةدربم لي غشت صئاصخو عفترم
يف نم الا لي غشت لل ةبكرملل ةديج
عم مءالتي كرحملا لغشم كلذك ةرم لك
اهل ع ربتخأ دقو تابكرم عيجم



كبح الحملات لخفض لوجت امل عم

كل شيء يبدأ بمشغل المحرك

مشغل المحرك لديه مهمة كبيرة لتشغيل المحرك طوال أيام السنة مرة بعد مرة ولتشغيل محرك ديزل كبير هناك حاجة لمشغل محرك قوي مع مردود مرتفع وعزم عال وفي الطوارئ يجب أن تشغل مركبة ذات الغيار اليدوي من مشغل محرك أقله في ٠٣ ثانية لكي يمكن نقلها إلى مكان أكثر أماناً إذا كانت لا تتحرك.

هب ان مق يذل ام

١. توازن كبير

لقد طورت مشغلات المحرك من سكانيا لتأمين توازن مرتفع في ما بين المردود والعزم والوزن ومدة الخدمة.

٢. تحسينات مستمرة

نقوم على الدوام بإدخال تحسينات على مشغل المحرك لزيادة موثوقيته ومدة خدمته كما وأن مشغل المحرك من سكانيا للمحركات المستقيمة يتمتع بمحرك كهربائي جديد مع خصائص محسنة للتشغيل البارد وموثوقية ومدة خدمة أطول.

٣. استبدال مشغل المحرك

معظم مشغلات المحركات متواجدة في نظام خدمة تبديل "سكانيا" وهذا يعني أن مشغلات المحرك التي أعيد تكييفها في المصنع متوافرة كبديل للمشغل المصنع الجديد كذلك يأتي عدد من مشغلات المحرك من سكانيا مع قطع غيار للتصليحات الأكثر شيوعاً.



اين الكس حي باصم

تاق ي بطلتلا عي م جل تالي دوم

ءءو جلا ءي لاء حي باصملا نم ءعس او ءءورم اين الكس ىءل
تاءبكرم عم مءالءل اءفي يءكء مء ءقو ءفلءءءملا تاق ي بطلتلا
ءمءءل ءءمو ءاءالءل ءضفا ناءمضلو اين الكس

حي باصم ل لوح تا مول عم

طرز مختلفة

هناك حاجة لنظام إضاءة فعالية للسماح لسائق الشاحنة أو الباص برؤية جميع العواقب وللسماع للأخريين برؤية المركبة وفي الشاحنة نجد أنواعاً مختلفة من المصابيح ذات مستويات الأداء المختلفة مثل المصابيح العادية التقليدية ومصابيح الهالوجين ومصابيح الزينون وتطور "سكانيا" بشكل مستمر هذه المجموعات بهدف تحسين الأداء ومدة الخدمة.

؟ هب ان مق ي ذل ا ام

١ . مصابيح معيارية

تؤمن "سكانيا" مروحة واسعة من المصابيح المعيارية ذات الجودة المرتفعة للمصابيح التقليدية ومصابيح الهالوجين.

٢ . مصابيح بريميوم للتشغيل الثقيل

تتلاءم مصابيح "سكانيا" بريميوم للتشغيل الثقيل وتلك الخاصة بالتشغيل الثقيل مع التطبيقات الصعبة مثل القيادة خارج الطرقات أو على طرقات سيئة وقد صممت تلك لتحمل الارتجاج والرجحة القوية كما تقدم مصابيح التشغيل المكثف بريميوم أفضل أداء وفترة خدمة متوافرة وكذلك تؤمن توزيعاً جيداً للإنارة لبعض التطبيقات لتحسين السلامة وراحة السائق.

٣ . لمبات الزينون

لمبات الزينون من شركة "سكانيا" تؤمن إدارة جيدة وضوءاً مضاداً للإبهار وكذلك تتمتع بفترة خدمة طويلة وتتوافر لمبات الزينون لجميع التطبيقات.



"آين الكس" آي راطب

اهب قو و ثولآ نكمي
تا ررء صقأ يف ىح
ءرارلآ



"آين الكس" آي راطب نموت
رمتست ءمءو ءي لآع ءي قو و ثوم
اره ربتخا مت لءو ءل يوط ءرتفل
طورش لمحتت اهانآ نامضل
ءب عصل لآي رل غشتلآ

ةيراطبلا لواح تامول عم

ةثي دحل تابكرملل ةق اط ردصم

تاي نورتكلا ال نم ديدعلا ةثي دحل تا صابلا و تانحاشل نمضتت
ماهلا نم لغشت امدن عو لغشت يكل أريثك ءابرك ببلطتت يه يلاتلابو
لمحت ىلع ةرداق نوكت نأ يغبنيو ةعرب ةيراطبلا نحش متي نأ أذ
ةرداق ةيراطبلا نوكت نأ بجي لكل ذك ىربكلا ةيئاي زي فل تا طوغضلا
اهتردق ىلع ةظفاحل او ةريثكل اغيرفتلا تارود لمحت ىلع

؟ هب انمق يذلا ام

١ . بطاريات للتشغيل الثقيل كثيراً

ينع ي اذو أريثك لي قثلا لي غشتلا عون نم يه ”اين الكس“ تاي راطب
تبعص لي غشت فورظ يف لمحت يتلا ةلي قثلا تابكرملل ممصم انه
نم ةعونصم لصا و فو ةك يمس حئافص نم ةفلؤم تاي راطبلا هذو
نم غمصلا نم جيزم لكل ذكو جاجزلا فايلا نم تادابلو ني لي تي ياي و ببل
حئافصلل دي جلا قيلي عتلل كي يتسالبلا

٢ . القدرة المرتفعة

ةمواقم تاذي هو لواح لي غشت دودرمو ةعفترم ةردق تاذي اين الكس تاي راطب
تاق يبطتلا رثكال يتح تبس انم اهل عجي رمأل اذو جاجتيرال دض يوصق
اهجراخ و تاقرطلا ىلع تا صابلا و تانحاشل يف أبطلت

٣ . اختبارات مكثفة

نامضل فثكم لكشب تاي راطبلا رابتخاب ”اين الكس“ ةكشرش موقت
هذه عرضت ألثمو ةفلتخمل لي غشتلا طورش لمحت ىلع اهتردق
دكأتل فدهب جاجتيرال ةلواط ىلع ةعاس ةئمل رابتخاب ىل تاي راطبلا
ةيوس ريغ ضراً ي لمحت ىلع ةرداق انه ىلع

ي ئابرهك لباك ن م ي بولول ”اين اكس“

ىل ع ظفاحت تال صوو تال باك
لاصتالا



كل ذلك و ”اين اكس“ ن م ةبولول مل تال باكل
عن مف . ةروطق مل عم ال اصتلا نموت تال صولا
نأ ين عي ةبوطرلا دض لاعفل ا برس تالا
ةلكشم دع ي مل عفترم طغض ىل ع ل يس غلا
ةجمدم تال باك عم بلوللا رطق ري ي غت نأ امك
ي ئابرهكللا ي ئاين اي ك ي مل اءالالانسحي
لقأ كباشت تاذ تال باكب لاصتال لهس يو

بلولملا لبالكلا لوح تامول عم

ديج ل صو

نوكني نأ يغبنني وروطملا او تبكرملا نيب ام يف يئابرهكلا لصولا دعاوقلا عم قفاوتتو عدايقلل ةنمأ ةيلالآ نوكت يكل ةديج ةلاحب أمئاد لك يف تالصولا تبلولملا تالبالكلا يمحت نأ يغبننيو ةقبطلما يف ةدجاوتتم تالبالكلا هذو عدايق فورظي أ تحتو ةنسلأ رادم ىلع تاقوالا لقنلأو لكرحما نم لئأوسلاو حالمالأو رابغلل ضرعتتو بعص طيحم نأو ةيلالخالو ةضفخنملا ةرارحلا لمحت ىلع ةرداق نوكت نأ يغبننيو ةينالكم! ءالمعلا نم ريبيك ددع رذقيو . هاملأ برشت مدعل ةلباق نوكت تالصولا حيلصت.

؟ هب انمق يذلا ام

١ . مقاومة للمياه وعدم التأثر بالحرارة

ةفلتخم ةرارح يف لمعت يكل ”اينالآس“ نم ةيببلوللا تالبالكلا تاممص تبوطرلا دض ةيمحم تالصولا او ةيؤئم ةجرد +105 ىلأ -40 نيب ام حوارتت حيلصت تاوعومجم ”اينالآس“ مدقت لكل ذكو XPX9K راي عمل عم قفاوتتو ةلاعف ةفلكت تاذ.

٢ . كابلات صلبة ولكن طيعة

نسحت يكل ريغص يبلول رطقب عمدتت ةيببلوللا ”اينالآس“ تالبالك فاي لأب ةم عدم هذه تالبالكلا تالصولو ةيعاوظلا ديزتو ةيكنينالكي مالا ةوقلا اهتوق نيسحتل جاجزلا.

٣ . موافقة من RDA

ABS ل تالصولو عم ”اينالآس“ نم ةيببلوللا تالبالكلا ىلع ADR تقفاو لاصتأ س أ 15 و EBS و

ي م ا ل ا ج ا ز ل ا - "ا ي ن ا ك س" ة ك ر ش ن م ر ا ي غ ل ا ت ا م و ل ع م ت ا ف ل م

ن م ي م ا ل ا ج ا ز ل ا "ا ي ن ا ك س"

ة ح ا ر ل ا و ن ا م ا ل ل

ة د و ج ب ف ر ت ح م ل م ع ق ي ر ف ه ع ن ص "ا ي ن ا ك س" ن م ي م ا ل ا ج ا ز ل ا
ي م ا ل ا ج ا ز ل ا ل ش م ا م ا م ت ن ا م ا ل ل ت ا ب ل ط ت م ل ا ع م ق ف ا و ت ي ة ي ل ا ع
ع ن ص م ل ا ي ف ع ن ص م ل ا



ةيمامأل ءهجالول ءامول عم

جالزلما نم حول نم رثكأ يه ءيمامأل ءهجالول

نيمأت ىلع دعاست اهنأل ءبكرملما نم أماء ءءج ربتعت ءيمامأل ءهجالول ءبالص رثكأ ءروصقملما راطل لعجت يهو ءءايقلما ءءار لكلذكو ءم السلما لمحتت نأ بجي مادطصلما للاح يف ءيلاعف رثكأ لكشب قاسلما يمحتمو لصاحلما طغضلما لدبت أضياو ءيخانم فورظ يءاو ءاولما ءيمامأل ءهجالول لكلذكو شوءءلل ءمواقم نوكت نأ يغبني لكلذكو ءاولما قفدت ببسب ءمءصلما ءوقلو راجألما ءايءي زجل

؟ ءب انمق يذلما ام

١ . راحة القيادة

ءقو ءءايقلما ءنع ىوصق ءءار نيمأءل ”اين الكس“ نم يمامأل جالزلما ممص نوللماو لكشلالما مءءلما ىلع ظلاف لصل صاء لكشب ممص

٢ . سلامة الاصطدام

يءلما ءوقلما لمحت ىلع ءءءاق ءيمامأ ءهجالو ميمصءل ءل يوطءاع اس اني ضمأ لكلذ يء امب اءلك ءروصقملما ءيللكيه نأ ءشيء ءمءصلما للاح يف ءءءت ىوصقلا ءابلل طءلما عم قفاوءي هنأ نامضل ربتءء ءق يمامأل جالزلما ءروصقملما مادطصا رابءءء ءنع ءضورفملما

٣ . الحفاظ على سلامة الواجهة الأمامية الجديدة

ءصنع الواجهء الأمامية من ”سكانيا“ بناء لآلية مصادق عليها وءءم مراقبة ءوءءها إلى ءء كبير لكي ءءلاءم مع مركباء ”سكانيا“ وءءء ءركيب واجهء أمامية ءءيدة من الءام اسءءءام الوسيلة الصءيءة ونوعية الصمء ءءيدة ويقوم فريق عمل يءمءء بءءرة بءركيب الواجهة الأمامية من ”سكانيا“ ءمءء بءوءة عالية وءءءاق مع المءءلباء الءاصة بالسلامة كما لو كانت واجهء أمامية مصنوعة في المصنع

نم حاجزلا تاحسام ”اين اكس“ ةكرش

فورظلا عي م ج عم مءالت
ةي خانملا

ةعونصم ”اين اكس“ نم حاجزلا تاحسام
ءادالا لصفاً نمضتل ةمدق تم طاطم ةينق تب
يلع ظافحلا يف دعاسي ايونس اءل ادب تس او
فورظلا يصقأ يف يتح ةحارل او ةم السلا
ةي خانملا



حاجزلا تاحسام لوج تامول عم

عمالسلل عم

خاسوالاو راتمالا لازلل قديج لاجب حاجزلا تاحسام لوج ظافحل ايغبني قئاسلا عارللو عمالسلل عياغلل ماه رظنلا نأ ذالاعف لكشب جلثلاو تبعصلا عيخانملا فورظللو سمشلا عئشال ضرعتي طاطملا نأ امك لوج متردق صلقتتف ثولتتلو يان يار لاج يفو تقولا عم حسملا انعمس واهيمل نم طخ واكورتم هايمنأ بجي عيماالاه اولال لوج اتوص تاحسام نأ تامالعل كفلت نأ ذالرحن لوج متردق نم دقتت ادب حاجزلا رشوي فوس رمال اذهو اديج لعل عمالسلل ضرعيو عيورلا عيالكمل لوج رطخلل



هب انمق يذلا ام

١. المعدات هي الأساس

يعيبطلا طاطملا لكلذكو عيخانملا طاطملا نم ”اينكس“ تاحسام عنصت نم عونصم اهبلقو عحاسملا نم لوجالاه عجلالاف امضعب عم لعافتت يتللقشتل او جاجترالارطخ صيلقتل عيخانملا طاطملا

٢. المعدات في الجزء الأسفل من المساحة

نمضني يذلا يعيبطلا طاطملا نم عونصم عحاسملا نم لفسالاه عجلال صلقتت داملال مذهب لويوطلا حاجزلا تاحسام لوج قئاق حسم عيخون نأ امك لاعف لكشب الالطاو عيماالاه اولال لوبو جاجترالاو توصلال عارالال تاجرد يف يصقأ يف ىتح أيرط يقبي يعيبطلا طاطملا عتوربالا رشكالاه

٣. تعمل في الظروف المناخية المختلفة

لوج ترداق انانامضل ”اينكس“ تاحسام يف تادعملل جيزم رابتخا مت لوج ظافحلل ايونس حاجزلا تاحسام لادبتسا بجيو رحالو دربالا محت عيماالاه اولالاب رارضالابن جتللو عارللو عمالسلل

قروص قمل ا قى لعت - ”اىن اكس“ نم راي غلا عطق تامول عم تا فل م

قى لعت نم قروص قمل ا ”اىن اكس“

اهل ي خت ن كمى قح ار ل ض ف ا

”اىن اكس“ نم قروص قمل ا تا قى لعت
تا روص قمل عا و ن ا فل ت خم عم مءا لت
عطق ل ا دب ت سا راي خف ”اىن اكس“
ما ظن ل ا ن ع ا ض و ع قى در فل ا راي غلا
تا ذ تا حى ل ص ت عا ر ج ا ب ح م سى ه ل م ك ب
قلا ع ف ق م ي ق



تروصقمل اتا قيلعت لوح تامول عم

تفلتخم تروصقم عاونأ

تيلاع تيمك منع جتنه تروصقمل عون عم قفاوتيه ال يذلا قيلعتلا رثكأ قئاسلا حبصيه لذل تيجيتنكو تيرورضلا ريغ تاجتال نم صاصتمال تديجل ريغ صئاصخلا نأ امك اطخال باكترا هنكميو أبعت يلع يلبل تدايز لايديؤي تروصقمل يف صاخلا عزجلا اذهل تامدصل اءاوله خافنم نيب ام يف لعافتلاو تروصقمل قيلعتل رخال اءازجال عم أمالتم نوكني نأ يغبنه تامدصل صتممو يايلاو تامدصل صتممو تروصقم عون لك

؟ هب انمق يذلا ام

١. مزيج فريد

تروصقم اتا قيلعت يف قيلعتلا خافنمو تامدصل صتمم ممصيه يتأت تفلتخمل تاروصقمل اف تنكمم ءحر لصفأ نيمأتل ”اينكس“ اذهلو تريغتم كرحت ظان اهدل يلاتلابو تفلتخم نازو أبو ماجح أب خانمو يايلاو تامدصل صتمم نم مئاللمل جيزملا رايخا يغبنه ببسلا ءاوله

٢. قطع منفصلة

لكلذكو ياي لايلا ءاوله خانم نم تروصقمل قيلعت يف تفلتخمل اءازجال لكشبه اهف ييكتو امل ادبتسا نكميه ينرقمل قيلعتلاو تامدصل صتمم قلاعف تفلت تاذ تاح يلصت ءارجا نم نكمت يكل لقتسم

٣. اختبارات مكثفة

للا قنحاشلا يف تروصقمل قيلعت عضخيه يداعلا مادختسالا دنع دربلا يف أديج لمعت نأ يغبنه ونس لك قيلعتلا تالكرح نيهال م ”اينكس“ ديعت ببسلا اذهل بظر وأ فاج طيحم ي يف كلذكو رحل او يف اءازجال عيمج فنيكتتو رابتخال تيلمع لال خ فورظلا هذه قلخ تروصقمل يف جاجتال او تتوصلا صيلقتل تروصقمل قيلعت

قروص قمل اءاوه ءافصم ”اين اكس“ نم

قروص قمل اءاوه ءافصم نم

أطرحم ”اين اكس“ نم قروص قمل اءاوه ءافصم نم مؤت
خاس وأل او رابغلا ءيفصت متت تاي قئاس لل ءحص رشكأ
ل اعف لكشب قريغصل اءاي ئيزجل نم اءريغو علظلا رابغو
ءس نوء نم ءيل اعف رشكأ ءيفصت نم اءل ءافصملا تممصو
ل اءريغ نم ءيخستل او ءيربتل اءاءا ءءايز متتو ءاوهلا قءءت
أنسحمو اءحص ءاوهلا قءءت ناك



تروصقمل ايف ءاولا ءافصم تامول عم

تاوي ئيزجل رغوصل ءيفصت

نم نكمتي يكل قئاسلل يرورض تروصقمل ايف فيظنل ءاولا
 ءل يوظل تالحرل ايف زيكرتل
 ءايشال نم اهرغو تارشحل او قاروال ءلازاب موقت ءقبسمل ءافصم
 تريغصل تاويئزجل عنمت تروصقمل ءاوه ءافصم نأ نيح ايف تريبكل
 لخدم ايف تروصقمل ءاوه ءافصم دجاوتتو علطل رابغو رابغل لثم
 ءيرورض ءافصملم ءمذختسمل داومل ءسذنه ربتعتو تروصقمل ءحورم
 تروصقمل ايل ءاولا نم بولطملم مچحل نيماتب ءافصملم هذهل حامسلل
 نيخستل او ديربتل ءادا نيسحتلو

؟ هب انمق يذلا ام

١ . كثافة صحبة

ايف فشكم لكشب ”اينكس“ نم تروصقملل ءاولا ءافصم تربتت
 كلذ يدوي فوس ءفيشك ريغ وء ايلل ءفيشك ءافصملم تنالك لاح
 ءمظن أب رضي ايلال ابو تروصقمل ايف حيحص ريغ ءاوه قفدت ايل
 فييكتل

٢ . ثبات عالي المقاييس

لقأ ءي عون تاذ ءافصم ايف سيياقمل ايلع تابثب ءافصملم عتبتت
 ءافصملم ءاشغ ايف وء ءافصملم راطل ايف ايلم علل اع فقوتت فوس
 رمال اذهو فييكتل ماظن ايل روبعل ايفصملم ريغ ءاولل حمستو
 راخبلم ايلع نفعتل او تروصقمل ءحورم ليغشت ءوس ببس ايس

٣ . لا تتحمل الرطوبة

لمحتي ال يذلا ءافصم ءاشغك نيلاي بورب ايلوبل ”اينكس“ مذختت
 ءادا نمؤت ءبوترل صتبتت ايل ءافصملم اف زول ايل ايل لثم ءبوترل
 ايلع اديلج ببست نأ ءوس تالاحل رثك ايف نكمتي وديج ريغ ديربتت
 ءيشعتل او ذفاونل



”اين اكس“ تيز

قيش عتلا قودن صو كرحملا يمح
روحملا او

وهو ىلبلل نم ىوصق ةي امح ”اين اكس“ نم تيزلا نمؤي
ىلع دعاسي و ةليوط تيزل لادبتسا تارترف لمحت ىلع رداق
”اين اكس“ تيز راي تخا متي و نسحم يلي غشت داصتقا
ىلع نكمم لوعفم لصفأ نمضي يكل ديج لكشب ربتخي و
اين اكس تابلكرم

تيزلا لروح تامول عم

ىلبلا دض يمحي

يغبنيو ةيلاع ةيعون نم ةثيدحلا تاراي سلا يف تيزلا نوكي نا بجي
 ةظفاحملا هسفن تقول يفو ةضفخنمو ةعفترم ةرارح ىلع محشي نا
 عمجيو فظنم ريثأت هل نوكي نا بجي امك تابث صئاصخ ىلع
 ظافحي نا بجي كلذك تيزلا ةافصم ىلا اهلقني يكلي تايئيزجل
 اذه انموي يف تابكرملا يكلام نأل ةليوط ةرتفل هصئاصخ ىلع تيزلا
 لوطا تيزلل ةبقارم تارتف يف نوبغري

؟ هب انمق يذلا ام

١ . بلي أدنى

يذلا ىلبلا صلقيو ةنكمملا لضفألا ةيامحلا “اينكس” تيز نمؤي
 اهسدكت نود لوح يلاتل ابو ةدحتملا رابغلا تايئيزج هببس ي
 ىصقأ يف ىتح أقياف أمي حشت تيزلا نمؤيو كرحملا ب رارضلا او
 ةيرارحلا فورظلا

٢ . تكاليف صيانة منخفضة

ةحي حص ةدوج وذ هنأ نامضل فشكم لكشب “اينكس” تيز رابتخا متي
 حمسي ةليوطلا هتمدخ ةرتف لضفبو “اينكس” تالرحم عم فيكتت
 فيلكت صلقي يلاتل ابو لوطا لادبتسا تارتفب “اينكس” تيز
 ةنايصل

٣ . استهلاك للنفط منخفض

ىلع دعاسي امم طفنلا ريفوتل صئاصخب “اينكس” تيز عتمتي
 لكال هتسال صيلقت



نم ديربتلا لئاس "اين اكس"

نم ديربتلا ةمظنأ عي مجل نّسحم
"اين اكس"

ناي لغلأ دض ةي امح "اين اكس" نم ديربتلا لئاس نم وئي
ةفل كملا رارضألا بنجت يلع دعاس يل أدصل او دي لجل او
فتاكم لكش ب هراي تخاو هرابتخا متي و فقوتلا تارتفو
اهلك "اين اكس" تابكرم يف نكمم عادأ لضفأ نامضل

در بمل لئاسلا لوح تامول عم

اهب موق ي يتلا تامهمل نم دحاو ديربتلا

تثي دحل تان حاشلا يف يداع لكش ب موي نمل ال تاري تاي دار مدختست
أدصل او راظم ال نم تديج ةي امح بل طتت تادع مل اذهو نزول صيلقت فدهب
ةأب خم يقبتو فاشنك ال اتب عص نوكت تديت يتلا رارض ال نا نثي ح
حيلصت لئاسل يدؤي رم ال اذهو ال يحي تسم أرم اهل صت حبصي يت ح
ديربتل لئاسل نوكتي ال أ دج اهل نم ببسل اهل لم عل نع فقوتو فل كم
بيسرتلا لئاسل بل غتلا لئاسل أضي لب كرحمل ديربت لئاسل أرق طقف
أدصل او

؟ هب انمق ي ذل ام

١. الصدا المخفض

يل ائابلو ريتاي دارلا يف لقا أدص "اين الكس" نم ديربتلا لئاسل نمضي
ءاطغ نوج نم برستل ببسب هل ططخ مل ريغ فقوتلا رطخ صلقي
أل شم رخ برس ت عن ام نم واس الوكل

٢. نظام التكييف في المقصورة

ةياغلل ةقوي قد بي بانأ "اين الكس" تابلكرم يف في يكتل ماظن مدختسي
ةداض مل لئاسل اف ةروص قمل اخاد في يكتل رييت نيس حتل
اذهو 1 عيرس لكش ب ماظنل دستو ابئسرت ببست ةي داغل دي لجل
لئاسل لم عيو ةروص قمل يف ةرارحل ميظنتل ةمات ةراسخ لئاسل يدؤي رم ال
لكلذل يدصتلا لئاسل "اين الكس" يف ديربتلا

٣. حالة عالمية

وهو نايلغل او دي لجل عن مل "اين الكس" يف ديربتلا لئاسل في يكتي
خان مل نع رظنل اض غب تباث وهو مل عل لوح واس تم لكش ب أضي لم عي
هت مدخ ةرتف لواط ةي لعا ةي عون لئاسل ظفاحي و مل عل لواط لم عيو

